

招商安弘灵活配置混合型证券投资基金(
原招商安弘保本混合型证券投资基金)
2019 年半年度报告摘要

2019 年 6 月 30 日

基金管理人：招商基金管理有限公司

基金托管人：中国建设银行股份有限公司

送出日期：2019 年 8 月 26 日

§ 1 重要提示

基金管理人的董事会及董事保证本报告所载资料不存在虚假记载、误导性陈述或重大遗漏，并对其内容的真实性、准确性和完整性承担个别及连带责任。

基金托管人中国建设银行股份有限公司根据本基金合同规定，于2019年8月23日复核了本报告中的财务指标、净值表现和投资组合报告等内容，保证复核内容不存在虚假记载、误导性陈述或者重大遗漏。

基金管理人承诺以诚实信用、勤勉尽责的原则管理和运用基金资产，但不保证基金一定盈利。

基金的过往业绩并不代表其未来表现。投资有风险，投资者在作出投资决策前应仔细阅读本基金的招募说明书。

招商安弘灵活配置混合型证券投资基金由招商安弘保本混合型证券投资基金于2019年1月3日转型而来。根据《招商安弘保本混合型证券投资基金基金合同》的有关规定，2019年1月2日为招商安弘保本混合型证券投资基金的第一个保本周期到期日，招商安弘保本混合型证券投资基金第一个保本周期到后，未能符合避险策略型基金运作的条件，招商安弘保本混合型证券投资基金变更为“招商安弘灵活配置混合型证券投资基金”。在招商安弘保本混合型证券投资基金保本周期到期日，即2019年1月2日基金接受赎回、转换转出申请，不接受申购和转换转入申请。自2019年1月3日招商安弘保本混合型证券投资基金转型为招商安弘灵活配置混合型证券投资基金。转型后的基金投资目标、投资范围、投资策略以及风险收益特征与转型前差异较大。

本半年度报告摘要摘自半年度报告正文，投资者欲了解详细内容，应阅读半年度报告正文。相关公告刊登于《上海证券报》及本公司网站。

本报告中财务资料未经审计。

本报告中招商安弘灵活配置混合型证券投资基金的报告期自2019年1月3日（转型生效日）起至2019年6月30日止，招商安弘保本混合型证券投资基金的报告期自2019年1月1日起至2019年1月2日（保本周期到期日）止。

§ 2 基金简介

2.1 基金基本情况（转型后）

基金简称	招商安弘灵活配置混合
基金主代码	002271
交易代码	002271
基金运作方式	契约型开放式
基金合同生效日	2019年1月3日
基金管理人	招商基金管理有限公司
基金托管人	中国建设银行股份有限公司
报告期末基金份额总额	83,910,945.90份
基金合同存续期	不定期

注：本基金转型日期为2019年1月3日，该日起原招商安弘保本混合型证券投资基金正式变更为招商安弘灵活配置混合型证券投资基金。

2.1 基金基本情况（转型前）

基金简称	招商安弘保本混合
基金主代码	002271
交易代码	002271
基金运作方式	契约型开放式
基金合同生效日	2015年12月29日
基金管理人	招商基金管理有限公司
基金托管人	中国建设银行股份有限公司
报告期末基金份额总额	1,231,477,004.72份
基金保证人	中国投融资担保股份有限公司
基金合同存续期	不定期

2.2 基金产品说明（转型后）

投资目标	本基金通过将基金资产在不同投资资产类别之间灵活配置，在控制下行风险的前提下为投资人获取稳健回报。
投资策略	本基金在大类资产配置过程中，注重平衡投资的收益和风险水平，以实现基金份额净值的稳定增长。具体包括：1、资产配置策略；2、股票投资策略；3、债券（不含可转换公司债）投资策略；4、可转换公司债投资策略；5、资产支持证券投资策略；6、权证投资策略；7、股指期货投资策略。
业绩比较基准	沪深300指数收益率×50%+中债综合指数收益率×50%
风险收益特征	本基金是混合型基金，预期收益和预期风险高于货币市场基金和债券型基金。

2.2 基金产品说明（转型前）

投资目标	通过运用投资组合保险技术，力争控制本金损失的风险，并寻求组合资产的稳定增值。
------	--

投资策略	本基金将投资品种分为风险资产和安全资产两类，采用固定比例投资组合保险（Constant Proportion Portfolio Insurance，以下简称“CPPI”）策略。本基金在保本周期内将严格遵守保本策略，实现对风险资产和安全资产的优化动态调整和资产配置，力争投资本金的安全性。同时，本基金通过积极稳健的风险资产投资策略，竭力为基金资产获取稳定增值。具体包括：1、资产配置策略；2、债券（不含可转换公司债）投资策略；3、可转换公司债投资策略；4、中小企业私募债券投资策略；5、股票投资策略；6、资产支持证券投资策略；7、股指期货投资策略；8、权证投资策略。
业绩比较基准	人民银行公布的三年期银行定期存款利率（税后）
风险收益特征	本基金是保本混合型基金，属于证券市场中的低风险品种。

2.3 基金管理人和基金托管人

项目	基金管理人	基金托管人
名称	招商基金管理有限公司	中国建设银行股份有限公司
信息披露负责人	姓名	潘西里
	联系电话	0755-83196666
	电子邮箱	cmf@cmfchina.com
客户服务电话	400-887-9555	010-67595096
传真	0755-83196475	010-66275853

2.4 信息披露方式

登载基金半年度报告正文的管理人互联网网址	http://www.cmfchina.com
基金半年度报告备置地点	基金管理人及基金托管人住所

§ 3 主要财务指标和基金净值表现

3.1 主要会计数据和财务指标(转型后)

金额单位：人民币元

3.1.1 期间数据和指标	报告期(2019年1月3日(基金合同生效日) - 2019年6月30日)
本期已实现收益	8,093,004.21
本期利润	15,195,420.04
加权平均基金份额本期利润	0.1283
本期基金份额净值增长率	13.39%
3.1.2 期末数据和指标	报告期末(2019年6月30日)
期末可供分配基金份额利润	0.1542

期末基金资产净值	103,232,278.05
期末基金份额净值	1.2303

注：1、基金业绩指标不包括持有人认（申）购或交易基金的各项费用，计入费用后实际收益水平要低于所列数字；

2、本期已实现收益指基金本期利息收入、投资收益、其他收入(不含公允价值变动收益)扣除相关费用后的余额，本期利润为本期已实现收益加上本期公允价值变动收益；

3、期末可供分配利润，采用期末资产负债表中未分配利润与未分配利润中已实现部分的孰低数；

4、招商安弘灵活配置混合型证券投资基金由招商安弘保本混合型证券投资基金于2019年1月3日转型而来。本基金对应的本期基金份额净值增长率及基金份额累计净值增长率的计算起始日为本基金转型日期2019年1月3日，截至本报告期末成立未满半年。

3.1 主要会计数据和财务指标(转型前)

金额单位：人民币元

3.1.1 期间数据和指标	报告期(2019年1月1日-2019年1月2日)
本期已实现收益	-616,911.69
本期利润	551,109.23
加权平均基金份额本期利润	0.0004
本期基金份额净值增长率	0.00%
3.1.2 期末数据和指标	报告期末(2019年1月2日)
期末可供分配基金份额利润	0.0815
期末基金资产净值	1,336,643,253.53
期末基金份额净值	1.085

注：1、基金业绩指标不包括持有人认（申）购或交易基金的各项费用，计入费用后实际收益水平要低于所列数字；

2、本期已实现收益指基金本期利息收入、投资收益、其他收入（不含公允价值变动收益）扣除相关费用后的余额，本期利润为本期已实现收益加上本期公允价值变动收益；

3、期末可供分配利润，采用期末资产负债表中未分配利润与未分配利润中已实现部分的孰低数。

4、根据《招商安弘保本混合型证券投资基金基金合同》的有关规定，2019年1月2日为招商安弘保本混合型证券投资基金的第一个保本周期到期日，自2019年1月3日招商安弘保本混合型证券投资基金转型为招商安弘灵活配置混合型证券投资基金，因此上表本报告期间的结束日为2019年1月2日。

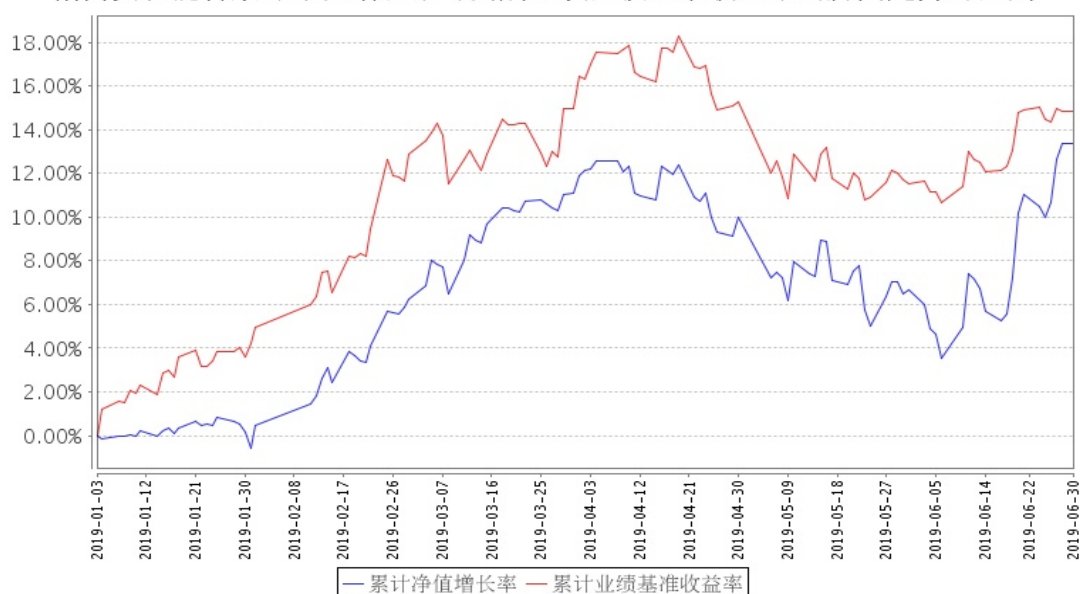
3.2 基金净值表现（转型后）

3.2.1 基金份额净值增长率及其与同期业绩比较基准收益率的比较

阶段	份额净值增长率①	份额净值增长率标准差②	业绩比较基准收益率③	业绩比较基准收益率标准差④	①—③	②—④
过去一个月	6.33%	1.13%	2.97%	0.57%	3.36%	0.56%
过去三个月	2.09%	0.98%	-0.10%	0.75%	2.19%	0.23%
自基金合同生效起至今	13.39%	0.79%	14.86%	0.77%	-1.47%	0.02%

3.2.2 自基金转型以来基金份额累计净值增长率变动及其与同期业绩比较基准收益率变动的比较

招商安弘混合累计净值增长率与同期业绩比较基准收益率的历史走势对比图



注：本基金转型日期为2019年1月3日，截止报告期末，本基金转型后基金合同生效未满一年；自基金成立日起6个月内为建仓期，截至报告期末基金尚未完成建仓。

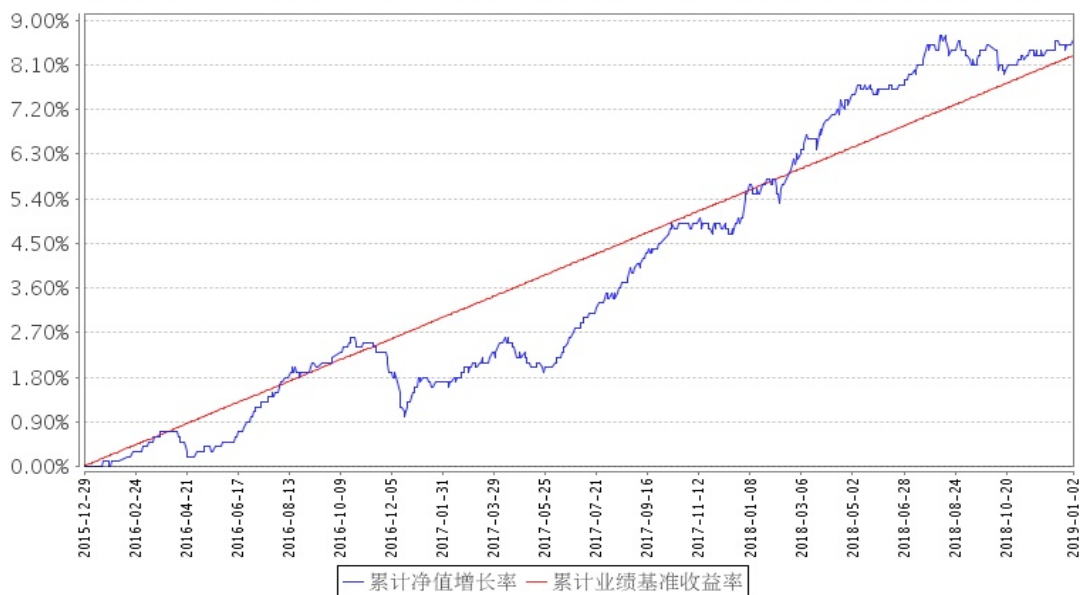
3.2 基金净值表现（转型前）

3.2.1 基金份额净值增长率及其与同期业绩比较基准收益率的比较

阶段	份额净值增长率①	份额净值增长率标准差②	业绩比较基准收益率③	业绩比较基准收益率标准差④	①—③	②—④
过去一个月	0.18%	0.06%	0.25%	0.01%	-0.07%	0.05%
过去三个月	0.00%	0.07%	0.71%	0.01%	-0.71%	0.06%
过去六个月	0.65%	0.08%	1.39%	0.01%	-0.74%	0.07%
过去一年	2.94%	0.09%	2.75%	0.01%	0.19%	0.08%
过去三年	8.50%	0.07%	8.27%	0.01%	0.23%	0.06%
自基金合同生效起至今	8.50%	0.07%	8.29%	0.01%	0.21%	0.06%

3.2.2 自基金合同生效以来基金份额累计净值增长率变动及其与同期业绩比较基准收益率变动的比较

招商安弘混合累计净值增长率与同期业绩比较基准收益率的历史走势对比图



§ 4 管理人报告

4.1 基金管理人及基金经理情况

4.1.1 基金管理人及其管理基金的经验

招商基金管理有限公司于2002年12月27日经中国证监会【2002】100号文批准设立。目前，公司注册资本金为人民币13.1亿元，招商银行股份有限公司持有公司全部股权的55%，招商证券股份有限公司持有公司全部股权的45%。

招商基金管理有限公司首批获得企业年金基金投资管理人资格、基本养老保险基金投资管理资格；2004年获得全国社保基金投资管理人资格；同时拥有QDII(合格境内机构投资者)资格、专户理财(特定客户资产管理计划)资格。

2019年上半年获奖情况如下：

Morningstar 晨星(中国)2019年度普通债券型基金奖·招商产业债券·Morningstar 晨星一级债五星基金公司·济安金信基金研究中心
 五年持续回报普通债券型明星基金·招商安心收益债券·证券时报
 五年持续回报普通债券型明星基金·招商产业债券·证券时报
 三年持续回报普通债券型明星基金·招商双债增强债券(LOF)·证券时报
 金牛奖·固定收益投资金牛基金公司·招商基金管理有限公司·中国证券报
 金牛奖·五年期开放式债券型持续优胜金牛基金·招商产业债券·中国证券报

金牛奖·年度开放式债券型金牛基金·招商安心收益债券·中国证券报
 金牛奖·最受信赖金牛基金公司·招商基金管理有限公司·中国证券报
 金基金·债券投资回报基金管理公司·招商基金管理有限公司·上海证券报
 金基金·五年期债券基金·招商产业债券·上海证券报

4.1.2 基金经理（或基金经理小组）简介

姓名	职务	任本基金的基金经理 (助理) 期限		证券 从业 年限	说明
		任职日期	离任日期		
马龙	本基金 基金经 理	2019年1 月3日	-	9	男，经济学博士。2009年7月加入泰达宏利基金管理有限公司，任研究员，从事宏观经济、债券市场策略、股票市场策略研究工作，2012年11月加入招商基金管理有限公司固定收益投资部，曾任研究员，招商招利1个月期理财债券型证券投资基金、招商安盈保本混合型证券投资基金、招商可转债分级债券型证券投资基金、招商安益灵活配置混合型证券投资基金、招商安德保本混合型证券投资基金、招商安荣灵活配置混合型证券投资基金、招商定期宝六个月期理财债券型证券投资基金、招商招利一年期理财债券型证券投资基金基金经理，现任固定收益投资部副总监兼招商安心收益债券型证券投资基金、招商产业债券型证券投资基金、招商安弘灵活配置混合型证券投资基金、招商睿祥定期开放混合型证券投资基金、招商招丰纯债债券型证券投资基金、招商3年封闭运作战略配售灵活配置混合型证券投资基金（LOF）、招商添利两年定期开放债券型证券投资基金、招商稳祯定期开放混合型证券投资基金、招商金鸿债券型证券投资基金、招商添盈纯债债券型证券投资基金、招商添旭3个月定期开放债券型发起式证券投资基金基金经理。
王景	本基金 基金经 理	2019年1 月3日	-	16	女，经济学硕士。曾任职于中国石化乌鲁木齐石油化工有限公司总厂物资装备公司及国家环境保护总局对外合作中心；2003年起，先后于金鹰基金管理有限公司、中信基金管理有限公司及华夏基金管理有限公司工作，任行业研究员；2009年8

				月起，任东兴证券股份有限公司资产管理部投资经理；2010年8月加入招商基金管理有限公司，曾任招商安瑞进取债券型证券投资基金、招商安本增利债券型证券投资基金、招商安泰偏股混合型证券投资基金、招商安泰平衡型证券投资基金、招商康泰灵活配置混合型证券投资基金、招商安博保本混合型证券投资基金、招商安荣保本混合型证券投资基金基金经理，现任总经理助理兼投资管理一部总监、招商3年封闭运作瑞利灵活配置混合型证券投资基金、招商制造业转型灵活配置混合型证券投资基金、招商境远灵活配置混合型证券投资基金、招商安弘灵活配置混合型证券投资基金、招商丰茂灵活配置混合型发起式证券投资基金、招商中国机遇股票型证券投资基金基金经理。
--	--	--	--	---

注：1、本基金首任基金经理的任职日期为本基金合同生效日，后任基金经理的任职日期以及历任基金经理的离任日期为公司相关会议作出决定的公告（生效）日期；

2、证券从业年限计算标准遵从行业协会《证券业从业人员资格管理办法》中关于证券从业人员范围的相关规定；

3、自2015年12月29日起至2019年1月2日马龙先生及王景女士担任招商安弘保本混合型证券投资基金基金经理，自2019年1月3日起至今马龙先生及王景女士担任招商安弘灵活配置混合型证券投资基金基金经理。

4.2 管理人对报告期内本基金运作遵规守信情况的说明

基金管理人声明：在本报告期内，本基金管理人严格遵守《中华人民共和国证券投资基金法》、《公开募集证券投资基金运作管理办法》等有关法律法规及其各项实施准则的规定以及本基金的基金合同等基金法律文件的约定，本着诚实信用、勤勉尽责的原则管理和运用基金资产，在严格控制风险的前提下，为基金持有人谋求最大利益。本报告期内，基金运作整体合法合规，无损害基金持有人利益的行为。基金的投资范围以及投资运作符合有关法律法规及基金合同的规定。

4.3 管理人对报告期内公平交易情况的专项说明

4.3.1 公平交易制度的执行情况

基金管理人已建立较完善的研究方法和投资决策流程，确保各投资组合享有公平的投资决策

机会。基金管理人建立了所有组合适用的投资对象备选库，制定明确的备选库建立、维护程序。基金管理人拥有健全的投资授权制度，明确投资决策委员会、投资总监、投资组合经理等各投资决策主体的职责和权限划分，投资组合经理在授权范围内可以自主决策，超过投资权限的操作需要经过严格的审批程序。基金管理人的相关研究成果向内部所有投资组合开放，在投资研究层面不存在各投资组合间不公平的问题。

4.3.2 异常交易行为的专项说明

基金管理人严格控制不同投资组合之间的同日反向交易，严格禁止可能导致不公平交易和利益输送的同日反向交易。确因投资组合的投资策略或流动性等需要而发生的同日反向交易，基金管理人要求相关投资组合经理提供决策依据，并留存记录备查，完全按照有关指数的构成比例进行投资的组合等除外。

本报告期内，本基金各项交易均严格按照相关法律法规、基金合同的有关要求执行。报告期内，公司所有投资组合参与的交易所公开竞价同日反向交易成交较少的单边交易量超过该证券当日成交量的5%的情形，在指数型投资组合与主动型投资组合之间发生过两次，原因是指数型投资组合为满足投资策略需要而发生反向交易。报告期内未发现有可能导致不公平交易和利益输送的重大异常交易行为。

4.4 管理人对报告期内基金的投资策略和业绩表现的说明

4.4.1 报告期内基金投资策略和运作分析

由于中美贸易谈判的不确定性降低企业扩张和投资意愿，上半年的投资策略以消费和医药这类必须品属性较强的行业为主，搭配防御属性高的银行股。这样的组合配置在二季度取得正收益和不错的超额贡献。本基金在转型后的固定收益类投资以交易所回购为主。

4.4.2 报告期内基金的业绩表现

截至转型后报告期末，本报告期（2019年1月3日-2019年6月30日）招商安弘灵活配置混合份额净值增长率为13.39%，同期业绩基准增长率为14.86%；

截至转型前报告期末，本报告期（2019年1月1日-2019年1月2日）招商安弘保本混合份额净值增长率为0.00%，同期业绩基准增长率为0.00%。

4.5 管理人对宏观经济、证券市场及行业走势的简要展望

伴随着中美贸易摩擦的反复，海外货币宽松以及库存去化进入尾声，下半年全球需求改善将带动经济回暖。科技板块由于去年同期基数低且明年大规模的5G建设投入将使得行业相关公司迎来价格和需求量的提升。此外，密切追踪美联储的预防性降息以及欧央行可能的重启QE对通胀的拉动作用，这将有利于原材料类股但不利消费行业的股价表现。

4.6 管理人对报告期内基金估值程序等事项的说明

报告期内，本基金的估值业务严格按照相关的法律法规、基金合同以及《招商基金管理有限公司基金估值委员会管理制度》进行。基金核算部负责日常的基金资产的估值业务，执行基金估值政策。另外，公司设立由投资和研究部门、风险管理部、基金核算部、法律合规部负责人和基金经理代表组成的估值委员会。公司估值委员会的相关成员均具备相应的专业胜任能力和相关工作经验。公司估值委员会主要负责制定、修订和完善基金估值政策和程序，定期评价现有估值政策和程序的适用性及对估值程序执行情况进行监督。

投资和研究部门以及基金核算部共同负责关注相关投资品种的动态，评判基金持有的投资品种是否处于不活跃的交易状态或者最近交易日后经济环境发生了重大变化或证券发行机构发生了影响证券价格的重大事件，从而确定估值日需要进行估值测算或者调整的投资品种；投资和研究部门定期审核公允价值的确认和计量；研究部提出合理的数量分析模型对需要进行估值测算或者调整的投资品种进行公允价值定价与计量并定期对估值政策和程序进行评价，以保证其持续适用；基金核算部定期审核估值政策和程序的一致性，并负责与托管行沟通估值调整事项；风险管理部负责估值委员会工作流程中的风险控制；法律合规部负责日常的基金估值调整结果的事后复核监督工作；法律合规部与基金核算部共同负责估值调整事项的信息披露工作。

基金经理代表向估值委员会提供估值参考信息，参与估值政策讨论；对需采用特别估值程序的证券，基金及时启动特别估值程序，由公司估值委员会集体讨论议定特别估值方案，咨询会计事务所的专业意见，并与托管行沟通后由基金核算部具体执行。

本基金管理人参与估值流程各方之间不存在任何重大利益冲突。截止报告期末本基金管理人已与中央国债登记结算有限责任公司、中证指数有限公司签署服务协议，由其按约定提供相关债券品种、流通受限股票的估值参考数据。

4.7 管理人对报告期内基金利润分配情况的说明

根据相关法律法规的规定和基金合同的约定，以及本基金的实际运作情况，本基金报告期末未进行利润分配。在符合分红条件的前提下，本基金已实现尚未分配的可供分配收益部分，将严格按照基金合同的约定适时向投资者予以分配。

4.8 报告期内管理人对本基金持有人数或基金资产净值预警情形的说明

报告期内，本基金未发生连续二十个工作日出现基金份额持有人数量不满二百人或者基金资产净值低于五千万元的情形。

§ 5 托管人报告

5.1 报告期内本基金托管人遵规守信情况声明

本报告期，中国建设银行股份有限公司在本基金的托管过程中，严格遵守了《证券投资基金法》、基金合同、托管协议和其他有关规定，不存在损害基金份额持有人利益的行为，完全尽职尽责地履行了基金托管人应尽的义务。

5.2 托管人对报告期内本基金投资运作遵规守信、净值计算、利润分配等情况的说明

本报告期，本托管人按照国家有关规定、基金合同、托管协议和其他有关规定，对本基金的基金资产净值计算、基金费用开支等方面进行了认真的复核，对本基金的投资运作方面进行了监督，未发现基金管理人有关损害基金份额持有人利益的行为。

报告期内，本基金未实施利润分配。

5.3 托管人对本半年度报告中财务信息等内容的真实、准确和完整发表意见

本托管人复核审查了本报告中的财务指标、净值表现、利润分配情况、财务会计报告、投资组合报告等内容，保证复核内容不存在虚假记载、误导性陈述或者重大遗漏。

§ 6 半年度财务会计报告（未经审计）（转型后）

6.1 资产负债表

会计主体：招商安弘灵活配置混合型证券投资基金

报告截止日：2019年6月30日

单位：人民币元

资产	本期末 2019年6月30日
资产：	
银行存款	8,931,547.70
结算备付金	2,436,322.12
存出保证金	88,085.83
交易性金融资产	92,419,239.85
其中：股票投资	86,369,435.51
基金投资	-
债券投资	6,049,804.34
资产支持证券投资	-
贵金属投资	-
衍生金融资产	-
买入返售金融资产	-

应收证券清算款	-
应收利息	65,099.83
应收股利	-
应收申购款	32,535.83
递延所得税资产	-
其他资产	-
资产总计	103,972,831.16
负债和所有者权益	本期末 2019年6月30日
负 债:	
短期借款	-
交易性金融负债	-
衍生金融负债	-
卖出回购金融资产款	-
应付证券清算款	-
应付赎回款	101,678.97
应付管理人报酬	123,371.74
应付托管费	20,561.94
应付销售服务费	-
应付交易费用	194,882.48
应交税费	-
应付利息	-
应付利润	-
递延所得税负债	-
其他负债	300,057.98
负债合计	740,553.11
所有者权益:	
实收基金	83,910,945.90
未分配利润	19,321,332.15
所有者权益合计	103,232,278.05
负债和所有者权益总计	103,972,831.16

注:报告截止日 2019 年 6 月 30 日, 基金份额净值 1.2303 元, 基金份额总额 83,910,945.90 份。

6.2 利润表

会计主体: 招商安弘灵活配置混合型证券投资基金

本报告期: 2019 年 1 月 3 日(基金合同生效日)至 2019 年 6 月 30 日

单位: 人民币元

项 目	本 期
	2019 年 1 月 3 日(基金合同生效日)至 2019 年 6 月 30 日
一、收入	16,979,842.88
1. 利息收入	689,564.99
其中: 存款利息收入	286,436.08

债券利息收入	95,014.63
资产支持证券利息收入	-
买入返售金融资产收入	308,114.28
其他利息收入	-
2. 投资收益（损失以“-”填列）	9,167,006.65
其中：股票投资收益	7,977,947.57
基金投资收益	-
债券投资收益	565,855.64
资产支持证券投资收益	-
贵金属投资收益	-
衍生工具收益	-
股利收益	623,203.44
3. 公允价值变动收益（损失以“-”号填列）	7,102,415.83
4. 汇兑收益（损失以“-”号填列）	-
5. 其他收入（损失以“-”号填列）	20,855.41
减：二、费用	1,784,422.84
1. 管理人报酬	973,577.74
2. 托管费	162,263.00
3. 销售服务费	-
4. 交易费用	518,551.15
5. 利息支出	-
其中：卖出回购金融资产支出	-
6. 税金及附加	32.07
7. 其他费用	129,998.88
三、利润总额（亏损总额以“-”号填列）	15,195,420.04
减：所得税费用	-
四、净利润（净亏损以“-”号填列）	15,195,420.04

6.3 所有者权益（基金净值）变动表

会计主体：招商安弘灵活配置混合型证券投资基金

本报告期：2019年1月3日（基金合同生效日）至2019年6月30日

单位：人民币元

项目	本期 2019年1月3日（基金合同生效日）至2019年6月30日		
	实收基金	未分配利润	所有者权益合计
一、期初所有者权益	1,231,477,004.72	105,166,248.81	1,336,643,253.53

(基金净值)			
二、本期经营活动产生的基金净值变动数(本期利润)	-	15,195,420.04	15,195,420.04
三、本期基金份额交易产生的基金净值变动数(净值减少以“-”号填列)	-1,147,566,058.82	-101,040,336.70	-1,248,606,395.52
其中:1.基金申购款	5,466,659.88	982,858.63	6,449,518.51
2.基金赎回款	-1,153,032,718.70	-102,023,195.33	-1,255,055,914.03
四、本期向基金份额持有人分配利润产生的基金净值变动(净值减少以“-”号填列)	-	-	-
五、期末所有者权益(基金净值)	83,910,945.90	19,321,332.15	103,232,278.05

报表附注为财务报表的组成部分。

金旭

基金管理人负责人

欧志明

主管会计工作负责人

何剑萍

会计机构负责人

6.4 报表附注

6.4.1 基金基本情况

招商安弘灵活配置混合型证券投资基金(原名招商安弘保本混合型证券投资基金,以下简称“本基金”)系由基金管理人招商基金管理有限公司依照《中华人民共和国证券投资基金法》、《招商安弘保本混合型证券投资基金基金合同》(以下简称“原基金合同”)及其他有关法律法规的规定,经中国证券监督管理委员会(以下简称“中国证监会”)证监许可[2015]2897号文准予公开募集注册。本基金为契约型开放式基金,存续期限为不定期,保本周期为3年。本基金首次设立募集基金份额为3,410,985,262.67份,经德勤华永会计师事务所(特殊普通合伙)验证,并出具了编号为德师报(验)字(15)第1856号验资报告。基金合同于2015年12月29日正式生效。本基金的基金管理人为招商基金管理有限公司,基金托管人为中国建设银行股份有限公司(以下简称“中国建设银行”)。

本基金第一个保本周期自2015年12月29日起至2019年1月2日止,根据本基金管理人于2018年12月5日发布的《招商安弘保本混合型证券投资基金保本周期到期安排及转型为招商安弘灵活配置混合型证券投资基金相关业务规则的公告》,在本基金保本周期到期日的次日,即2019年1月3日起“招商安弘保本混合型证券投资基金”将更名为“招商安弘灵活配置混合型

证券投资基金”，原基金合同自该日起失效，《招商安弘灵活配置混合型证券投资基金基金合同》（以下简称“基金合同”）及托管协议亦于该日同时生效。

根据《中华人民共和国证券投资基金法》、基金合同及截至报告期末最新公告的《招商安弘灵活配置混合型证券投资基金招募说明书》的有关规定，本基金的投资范围为具有良好流动性的金融工具，包括国内依法发行上市的股票（包括中小板、创业板及其他中国证监会允许基金投资的股票）、债券（包括国债、央行票据、金融债券、企业债券、公司债券、中期票据、短期融资券、超短期融资券、次级债券、政府支持机构债、政府支持债券、地方政府债、中小企业私募债券、可转换债券、可分离交易可转债、可交换债券及其他经中国证监会允许投资的债券）、资产支持证券、货币市场工具、权证、股指期货，以及法律法规或中国证监会允许基金投资的其他金融工具，但须符合中国证监会的相关规定。本基金投资于股票的比例为基金资产的 0%-95%，投资于权证的比例为基金资产净值的 0%-3%，本基金每个交易日日终在扣除股指期货合约需缴纳的交易保证金后，应当保持不低于基金资产净值 5%的现金或到期日在一年以内的政府债券，其中，现金不包括结算备付金、存出保证金、应收申购款等。股指期货的投资比例遵循国家相关法律法规。本基金的业绩比较基准为沪深 300 指数收益率×50%+中债综合指数收益率×50%。

6.4.2 会计报表的编制基础

本基金的财务报表按照财政部颁布的企业会计准则及相关规定(以下简称“企业会计准则”)以及中国证监会发布的关于基金行业实务操作的有关规定编制，同时在具体会计核算和信息披露方面也参考了中国证券投资基金业协会发布的若干基金行业实务操作。

6.4.3 遵循企业会计准则及其他有关规定的声明

本基金财务报表的编制符合企业会计准则和中国证监会发布的关于基金行业实务操作的有关规定的要求，真实、完整地反映了本基金 2019 年 6 月 30 日的财务状况以及 2019 年 1 月 3 日(基金合同生效日)至 2019 年 6 月 30 日止期间的经营成果和基金净值变动情况。

6.4.4 重要会计政策和会计估计

6.4.4.1 会计年度

本基金的会计年度为公历年度，即每年 1 月 1 日起至 12 月 31 日止。本财务报表的实际编制期间为 2019 年 1 月 3 日(基金合同生效日)至 2019 年 6 月 30 日止期间。

6.4.4.2 记账本位币

本基金以人民币为记账本位币。

6.4.4.3 金融资产和金融负债的分类

1) 金融资产的分类

根据本基金的业务特点和风险管理要求，本基金将所持有的金融资产在初始确认时划分为以公允价值计量且其变动计入当期损益的金融资产和贷款及应收款项，暂无金融资产划分为可供出售金融资产或持有至到期投资。除衍生工具所产生的金融资产在资产负债表中以衍生金融资产列示外，其他以公允价值计量且其公允价值变动计入损益的金融资产在资产负债表中以交易性金融资产列示。

本基金持有的各类应收款项、买入返售金融资产等在活跃市场中没有报价、回收金额固定或可确定的非衍生金融资产分类为贷款及应收款项。

2) 金融负债的分类

根据本基金的业务特点和风险管理要求，本基金将持有的金融负债在初始确认时划分为以公允价值计量且其变动计入当期损益的金融负债和其他金融负债。本基金暂无分类为以公允价值计量且其变动计入当期损益的金融负债。

其他金融负债包括各类应付款项、卖出回购金融资产款等。

6.4.4.4 金融资产和金融负债的初始确认、后续计量和终止确认

金融资产或金融负债于本基金成为金融工具合同的一方时，于交易日按公允价值在资产负债表内确认。以公允价值计量且其变动计入当期损益的金融资产，取得时发生的相关交易费用计入当期损益；支付的价款中包含已宣告但尚未发放的现金股利或债券起息日或上次除息日至购买日止的利息，单独确认为应收项目。贷款及应收款项和其他金融负债的相关交易费用计入初始确认金额。

以公允价值计量且其变动计入当期损益的金融资产按照公允价值进行后续计量，贷款及应收款项和其他金融负债采用实际利率法，以摊余成本进行后续计量。

当收取某项金融资产现金流量的合同权利已终止或该金融资产所有权上几乎所有的风险和报酬已转移时，终止确认该金融资产。终止确认的金融资产的成本按移动加权平均法于交易日结转。金融负债的现时义务全部或部分已经解除的，才能终止确认该金融负债或其一部分。金融负债全部或部分终止确认的，将终止确认部分的账面价值与支付的对价(包括转出的非现金资产或承担的新金融负债)之间的差额，计入当期损益。

6.4.4.5 金融资产和金融负债的估值原则

公允价值是指市场参与者在计量日发生的有序交易中，出售一项资产所能收到或者转移一项负债所需支付的价格。本基金对以公允价值进行后续计量的金融资产与金融负债根据对计量整体具有重大意义的最低层次的输入值确定公允价值计量层次。第一层次输入值是在计量日能够取得的相同资产或负债在活跃市场上未经调整的报价；第二层次输入值是除第一层次输入值外相关资

产或负债直接或间接可观察的输入值；第三层次输入值是相关资产或负债的不可观察输入值。本基金主要金融工具的估值方法如下：

1) 对于银行间市场交易的固定收益品种，以及交易所上市交易或挂牌转让的固定收益品种（可转换债券、资产支持证券和私募债券除外），按照第三方估值机构提供的估值确定公允价值。

2) 对存在活跃市场的其他投资品种，如估值日有市价的，采用市价确定公允价值；估值日无市价，且最近交易日后经济环境未发生重大变化且证券发行机构未发生影响证券价格的重大事件的，采用最近交易市价确定公允价值；对于发行时明确一定期限限售期的股票，包括但不限于非公开发行股票、首次公开发行时股票公司股东公开发售股份、通过大宗交易取得的带限售期的股票等，按照监管机构或行业协会的有关规定确定公允价值。

3) 对存在活跃市场的其他投资品种，如估值日无市价且最近交易日后经济环境发生了重大变化或证券发行机构发生了影响证券价格的重大事件或基金管理人估值委员会认为必要时，应参考类似投资品种的现行市价及重大变化等因素，调整最近交易市价，确定公允价值。

4) 当投资品种不再存在活跃市场，基金管理人估值委员会认为必要时，采用市场参与者普遍认同且被以往市场实际交易价格验证具有可靠性的估值技术，确定投资品种的公允价值。估值技术包括参考熟悉情况并自愿交易的各方最近进行的市场交易中使用的价格、参照实质上相同的其他金融工具的当前公允价值、现金流量折现法和期权定价模型等。采用估值技术时，尽可能最大程度使用市场参数，减少使用与本基金特定相关的参数。

6.4.4.6 金融资产和金融负债的抵销

当本基金具有抵销已确认金融资产和金融负债的法定权利，且目前可执行该种法定权利，同时本基金计划以净额结算或同时变现该金融资产和清偿该金融负债时，金融资产和金融负债以相互抵销后的金额在资产负债表内列示。除此以外，金融资产和金融负债在资产负债表内分别列示，不予相互抵销。

6.4.4.7 实收基金

实收基金为对外发行基金份额所对应的金额。申购、赎回、转换及红利再投资等引起的实收基金的变动分别于上述各交易确认日认列。

6.4.4.8 损益平准金

损益平准金指申购、赎回、转入、转出及红利再投资等事项导致基金份额变动时，相关款项中包含的未分配利润。根据交易申请日利润分配（未分配利润）已实现与未实现部分各自占基金净值的比例，损益平准金分为已实现损益平准金和未实现损益平准金。损益平准金于基金申购确认日或基金赎回确认日认列，并于期末全额转入利润分配（未分配利润）。

6.4.4.9 收入/(损失)的确认和计量

-利息收入

存款利息收入按存款的本金与适用利率逐日计提。

除贴息债外的债券利息收入在持有债券期内，按债券的票面价值和票面利率计算的利息扣除适用情况下由债券发行企业代扣代缴的个人所得税后的净额，逐日确认债券利息收入。贴息债视同到期一次性还本付息的附息债，根据其发行价、到期价和发行期限推算内含票面利率后，逐日确认债券利息收入。

买入返售金融资产收入按买入返售金融资产的摊余成本在返售期内以实际利率法逐日计提。

-投资收益

股票投资收益为卖出股票交易日的成交总额扣除应结转的股票投资成本的差额确认。

债券投资收益为卖出债券交易日的成交总额扣除应结转的债券投资成本与应收利息(若有)后的差额确认。

衍生工具投资收益为交易日的成交总额扣除应结转的衍生工具投资成本后的差额确认。

股利收入于除息日按上市公司宣告的分红派息比例计算的金额确认，由上市公司代扣代缴的个人所得税于卖出交易日按实际代扣代缴金额确认。

-公允价值变动收益

公允价值变动收益于估值日按以公允价值计量且其变动计入当期损益的金融资产的公允价值变动形成的利得或损失确认，并于相关金融资产卖出或到期时转出计入投资收益。

6.4.4.10 费用的确认和计量

本基金的基金管理人报酬和基金托管费按基金合同及相关公告约定的费率和计算方法逐日计提。

以公允价值计量且其变动计入当期损益的金融资产的交易费用发生时按照确定的金额计入交易费用。

卖出回购金融资产支出按卖出回购金融资产款的摊余成本在回购期内以实际利率逐日计提。

6.4.4.11 基金的收益分配政策

1) 在符合有关基金分红条件的前提下，本基金每年收益分配次数最多为12次，每次收益分配比例不得低于该次可供分配利润的10%，若基金合同生效不满3个月可不进行收益分配；

2) 本基金收益分配方式分两种：现金分红与红利再投资，投资者可选择现金红利或将现金红利自动转为基金份额进行再投资；若投资者不选择，本基金默认的收益分配方式是现金分红；

投资者在不同销售机构可以选择不同的收益分配方式；在同一销售机构只能选择一种收益分配方式，基金登记机构将以投资者最后一次选择的收益分配方式为准；

3) 基金收益分配后基金份额净值不能低于面值；即基金收益分配基准日的基金份额净值减去每单位基金份额收益分配金额后不能低于面值；

4) 每一基金份额享有同等分配权；

5) 法律法规或监管机关另有规定的，从其规定。

6.4.4.12 外币交易

本基金本报告期内无外币交易。

6.4.4.13 分部报告

根据本基金的内部组织机构、管理要求及内部报告制度，本基金整体为一个报告分部，且向管理层报告时采用的会计政策及计量基础与编制财务报表时的会计政策与计量基础一致。

6.4.4.14 其他重要的会计政策和会计估计

根据本基金的估值原则和中国证监会允许的基金行业估值实务操作，本基金确定以下类别股票投资和债券投资的公允价值时采用的估值方法及其关键假设如下：

1) 对于在发行时明确一定期限限售期的股票，包括但不限于非公开发行股票、首次公开发行股票时公司股东公开发售股份、通过大宗交易取得的带限售期的股票等，不包括停牌、新发行未上市、回购交易中的质押券等流通受限股票，根据《关于发布〈证券投资基金投资流通受限股票估值指引(试行)〉的通知》(中基协发[2017]6号)，在估值日按照该通知规定的流通受限股票公允价值计算模型进行估值。

2) 对于证券交易所上市的股票，若出现重大事项停牌或交易不活跃(包括涨跌停时的交易不活跃)等情况，根据《中国证券监督管理委员会关于证券投资基金估值业务的指导意见》(中国证监会公告[2017]13号)及《关于发布中基协(AMAC)基金行业股票估值指数的通知》(中基协发[2013]13号)相关规定，本基金根据情况决定使用指数收益法、可比公司法、市场价格模型法、市盈率法、现金流量折现法等估值技术进行估值。

3) 根据《关于发布〈中国证券投资基金业协会估值核算工作小组关于2015年1季度固定收益品种的估值处理标准〉的通知》(中基协发[2014]24号)，在上海证券交易所、深圳证券交易所及银行间同业市场上市交易或挂牌转让的固定收益品种(估值处理标准另有规定的除外)，采用第三方估值机构提供的价格数据进行估值。

6.4.5 会计政策和会计估计变更以及差错更正的说明

6.4.5.1 会计政策变更的说明

本基金在本报告期间未发生重大会计政策变更。

6.4.5.2 会计估计变更的说明

本基金在本报告期内未发生重大会计估计变更。

6.4.5.3 差错更正的说明

本基金本报告期内未发生重大会计差错更正。

6.4.6 税项

根据财政部、国家税务总局财税[2005]103号文《关于股权分置试点改革有关税收政策问题的通知》、财税[2008]1号《财政部、国家税务总局关于企业所得税若干优惠政策的通知》、2008年9月18日《上海、深圳证券交易所关于做好证券交易印花税征收方式调整工作的通知》、财税[2012]85号《关于实施上市公司股息红利差别化个人所得税政策有关问题的通知》、财税[2014]48号《关于实施全国中小企业股份转让系统挂牌公司股息红利差别化个人所得税政策有关问题的通知》、财税[2015]101号《关于上市公司股息红利差别化个人所得税政策有关问题的通知》、财税[2016]36号《关于全面推开营业税改征增值税试点的通知》、财税[2016]140号《关于明确金融房地产开发教育辅助服务等增值税政策的通知》、财税[2017]56号《关于资管产品增值税有关问题的通知》、财税[2017]90号《关于租入固定资产进项税额抵扣等增值税政策的通知》及其他相关税务法规和实务操作，主要税项列示如下：

1) 证券投资基金(封闭式证券投资基金,开放式证券投资基金)管理人运用基金买卖股票、债券免征增值税;2018年1月1日起,公开募集证券投资基金运营过程中发生的其他增值税应税行为,以基金管理人为增值税纳税人,暂适用简易计税方法,按照3%的征收率缴纳增值税。

2) 对证券投资基金从证券市场中取得的收入,包括买卖股票、债券的差价收入,股权的股息、红利收入,债券的利息收入及其他收入,暂不缴纳企业所得税。

3) 对基金取得的股票股息、红利收入,由上市公司在收到相关扣收税款当月的法定申报期内向主管税务机关申报缴纳;从公开发行和转让市场取得的上市公司股票,持股期限在1个月以内(含1个月)的,其股息红利所得全额计入应纳税所得额;持股期限在1个月以上至1年(含1年)的,暂减按50%计入应纳税所得额;持股期限超过1年的,股息红利所得暂免征收个人所得税。上述所得统一适用20%的税率计征个人所得税。

4) 对基金取得的债券利息收入,由发行债券的企业在向基金支付上述收入时代扣代缴20%的个人所得税,暂不缴纳企业所得税。

5) 对于基金从事 A 股买卖, 出让方按 0.10% 的税率缴纳证券(股票)交易印花税, 对受让方不再缴纳印花税。

6.4.7 关联方关系

6.4.7.1 本报告期存在控制关系或其他重大利害关系的关联方发生变化的情况

本报告期内存在控制关系或其他重大利害关系的关联方未发生变化。

6.4.7.2 本报告期与基金发生关联交易的各关联方

关联方名称	与本基金的关系
招商基金管理有限公司	基金管理人
中国建设银行股份有限公司	基金托管人

6.4.8 本报告期及上年度可比期间的关联方交易

6.4.8.1 通过关联方交易单元进行的交易

6.4.8.1.1 股票交易

本基金本报告期内无通过关联方交易单元进行的股票交易。

6.4.8.1.2 债券交易

本基金本报告期内无通过关联方交易单元进行的债券交易。

6.4.8.1.3 债券回购交易

本基金本报告期内无通过关联方交易单元进行的债券回购交易。

6.4.8.1.4 权证交易

本基金本报告期内无通过关联方交易单元进行的权证交易。

6.4.8.1.5 应支付关联方的佣金

本基金本报告期内无应支付关联方的佣金。

6.4.8.2 关联方报酬

6.4.8.2.1 基金管理费

单位：人民币元

项目	本期
	2019年1月3日(基金合同生效日)至2019年6月30日
当期发生的基金应支付的管理费	973,577.74
其中：支付销售机构的客户维护费	493,565.06

注：支付基金管理人招商基金管理有限公司的基金管理人报酬按前一日基金资产净值×1.5%的年费率计提，逐日累计至每月月底，按月支付。其计算公式为：

日基金管理人报酬=前一日基金资产净值×1.5%÷当年天数

6.4.8.2.2 基金托管费

单位：人民币元

项目	本期	
	2019年1月3日（基金合同生效日）至2019年6月30日	
当期发生的基金应支付的托管费	162,263.00	

注：支付基金托管人中国建设银行的基金托管费按前一日基金资产净值×0.25%的年费率计提，逐日累计至每月月底，按月支付。其计算公式为：

日基金托管费=前一日基金资产净值×0.25%÷当年天数

6.4.8.3 与关联方进行银行间同业市场的债券(含回购)交易

本基金本报告期内无与关联方进行银行间同业市场的债券（含回购）交易。

6.4.8.4 各关联方投资本基金的情况

6.4.8.4.1 报告期内基金管理人运用固有资金投资本基金的情况

本报告期内基金管理人无运用固有资金投资本基金的情况。

6.4.8.4.2 报告期末除基金管理人之外的其他关联方投资本基金的情况

本报告期内除基金管理人之外的其他关联方无投资本基金的情况。

6.4.8.5 由关联方保管的银行存款余额及当期产生的利息收入

单位：人民币元

关联方名称	本期	
	2019年1月3日（基金合同生效日）至2019年6月30日	
	期末余额	当期利息收入
中国建设银行	8,931,547.70	268,404.47

注：本基金的银行存款由基金托管人中国建设银行股份有限公司保管，按银行约定利率计息。

6.4.8.6 本基金在承销期内参与关联方承销证券的情况

本基金本报告期内无在承销期内参与关联方承销证券的情况。

6.4.9 期末(2019年6月30日)本基金持有的流通受限证券

6.4.9.1 因认购新发/增发证券而于期末持有的流通受限证券

金额单位：人民币元

6.4.9.1.1 受限证券类别：股票										
证券代码	证券名称	成功认购日	可流通日	流通受限类型	认购价格	期末估值单价	数量（单位：股）	期末成本总额	期末估值总额	备注
601236	红塔证券	2019年6月26日	2019年7月5日	新股流通受限	3.46	3.46	9,789	33,869.94	33,869.94	-

6.4.9.1.2 受限证券类别：债券

证券代码	证券名称	成功认购日	可流通日	流通受限类型	认购价格	期末估值单价	数量 (单位： 张)	期末成本总额	期末估值总额	备注
113028	环境转债	2019年6月20日	2019年7月8日	新债未上市	100.00	100.00	270	26,999.64	26,999.64	-

以上“可流通日”中，部分证券的日期是根据上市公司公告估算的流通日期。

6.4.9.2 期末持有的暂时停牌等流通受限股票

本基金本报告期末未持有暂时停牌等流通受限股票。

6.4.9.3 期末债券正回购交易中作为抵押的债券

6.4.9.3.1 银行间市场债券正回购

本基金本报告期末无因银行间市场债券正回购交易而抵押的债券。

6.4.9.3.2 交易所市场债券正回购

本基金本报告期末无因交易所市场债券正回购交易而抵押的债券。

6.4.10 有助于理解和分析会计报表需要说明的其他事项

本基金本报告期内无需要说明有助于理解和分析会计报表的其他事项。

§6 半年度财务会计报告（未经审计）（转型前）

6.1 资产负债表

会计主体：招商安弘保本混合型证券投资基金

报告截止日：2019年1月2日

单位：人民币元

资产	本期末 2019年1月2日	上年度末 2018年12月31日
资产：		
银行存款	1,112,887,691.63	732,852,875.89
结算备付金	363,688.33	363,688.33
存出保证金	60,199.98	60,199.98
交易性金融资产	53,849,970.02	102,662,771.02
其中：股票投资	11,242,433.52	11,214,349.02
基金投资	-	-

债券投资	42,607,536.50	91,448,422.00
资产支持证券投资	-	-
贵金属投资	-	-
衍生金融资产	-	-
买入返售金融资产	130,400,795.60	512,582,808.86
应收证券清算款	49,930,902.13	-
应收利息	1,845,756.85	3,170,536.22
应收股利	-	-
应收申购款	-	-
递延所得税资产	-	-
其他资产	-	-
资产总计	1,349,339,004.54	1,351,692,880.30
负债和所有者权益	本期末	上年度末
	2019年1月2日	2018年12月31日
负 债:		
短期借款	-	-
交易性金融负债	-	-
衍生金融负债	-	-
卖出回购金融资产款	-	-
应付证券清算款	-	-
应付赎回款	10,515,263.53	9,330,838.53
应付管理人报酬	1,474,081.77	1,385,951.44
应付托管费	245,680.29	230,991.91
应付销售服务费	-	-
应付交易费用	76,992.80	76,992.80
应交税费	12,203.24	11,654.06
应付利息	-	-
应付利润	-	-
递延所得税负债	-	-
其他负债	371,529.38	397,670.80
负债合计	12,695,751.01	11,434,099.54
所有者权益:		
实收基金	1,231,477,004.72	1,235,317,222.79
未分配利润	105,166,248.81	104,941,557.97
所有者权益合计	1,336,643,253.53	1,340,258,780.76
负债和所有者权益总计	1,349,339,004.54	1,351,692,880.30

注：报告截止日2019年1月2日，基金份额净值1.085元，基金份额总额1,231,477,004.72份

。

6.2 利润表

会计主体：招商安弘保本混合型证券投资基金

本报告期：2019年1月1日至2019年1月2日

单位：人民币元

项 目	本期 2019年1月1日至2019年1 月2日	上年度可比期间 2018年1月1日至2018年 6月30日
一、收入	655,036.71	51,864,098.10
1. 利息收入	200,438.34	31,893,906.56
其中：存款利息收入	55,155.58	230,588.38
债券利息收入	16,344.95	30,762,941.07
资产支持证券利息收入	-	-
买入返售金融资产收入	128,937.81	900,377.11
其他利息收入	-	-
2. 投资收益（损失以“-”填列）	-713,431.51	9,939,380.54
其中：股票投资收益	-	13,383,392.07
基金投资收益	-	-
债券投资收益	-713,431.51	-4,051,006.91
资产支持证券投资收益	-	-
贵金属投资收益	-	-
衍生工具收益	-	-
股利收益	-	606,995.38
3. 公允价值变动收益（损失以“-”号填列）	1,168,020.92	8,884,025.26
4. 汇兑收益（损失以“-”号填列）	-	-
5. 其他收入（损失以“-”号填列）	8.96	1,146,785.74
减：二、费用	103,927.48	11,921,401.63
1. 管理人报酬	88,130.33	8,994,401.38
2. 托管费	14,688.38	1,499,066.96
3. 销售服务费	-	-
4. 交易费用	49.93	540,283.46
5. 利息支出	-	656,510.55
其中：卖出回购金融资产支出	-	656,510.55
6. 税金及附加	58.84	11,536.59
7. 其他费用	1,000.00	219,602.69
三、利润总额（亏损总额以“-”号填列）	551,109.23	39,942,696.47
减：所得税费用	-	-
四、净利润（净亏损以“-”号填列）	551,109.23	39,942,696.47

6.3 所有者权益（基金净值）变动表

会计主体：招商安弘保本混合型证券投资基金

本报告期：2019年1月1日至2019年1月2日

单位：人民币元

项目	本期 2019年1月1日至2019年1月2日		
	实收基金	未分配利润	所有者权益合计
一、期初所有者权益 (基金净值)	1,235,317,222.79	104,941,557.97	1,340,258,780.76
二、本期经营活动产生的基金净值变动数(本期利润)	-	551,109.23	551,109.23
三、本期基金份额交易产生的基金净值变动数(净值减少以“-”号填列)	-3,840,218.07	-326,418.39	-4,166,636.46
其中: 1. 基金申购款	-	-	-
2. 基金赎回款	-3,840,218.07	-326,418.39	-4,166,636.46
四、本期向基金份额持有人分配利润产生的基金净值变动(净值减少以“-”号填列)	-	-	-
五、期末所有者权益 (基金净值)	1,231,477,004.72	105,166,248.81	1,336,643,253.53
项目	上年度可比期间 2018年1月1日至2018年6月30日		
	实收基金	未分配利润	所有者权益合计
一、期初所有者权益 (基金净值)	1,672,844,117.33	84,466,668.89	1,757,310,786.22
二、本期经营活动产生的基金净值变动数(本期利润)	-	39,942,696.47	39,942,696.47
三、本期基金份额交易产生的基金净值变动数(净值减少以“-”号填列)	-357,968,246.66	-21,948,549.81	-379,916,796.47
其中: 1. 基金申购款	841,737.11	57,775.48	899,512.59
2. 基金赎回款	-358,809,983.77	-22,006,325.29	-380,816,309.06
四、本期向基金份额持有人分配利润产生的基金净值变动(净值减少以“-”号填列)	-	-	-
五、期末所有者权益 (基金净值)	1,314,875,870.67	102,460,815.55	1,417,336,686.22

报表附注为财务报表的组成部分。

金旭

欧志明

何剑萍

基金管理人负责人

主管会计工作负责人

会计机构负责人

6.4 报表附注

6.4.1 基金基本情况

招商安弘保本混合型证券投资基金(以下简称“本基金”)系由基金管理人招商基金管理有限公司依照《中华人民共和国证券投资基金法》、《招商安弘保本混合型证券投资基金基金合同》(以下简称“基金合同”)及其他有关法律法规的规定,经中国证券监督管理委员会(以下简称“中国证监会”)证监许可[2015]2897号文准予公开募集注册。本基金为契约型开放式基金,存续期限为不定期,保本周期为3年。本基金首次设立募集基金份额为3,410,985,262.67份,经德勤华永会计师事务所(特殊普通合伙)验证,并出具了编号为德师报(验)字(15)第1856号验资报告。基金合同于2015年12月29日正式生效。本基金的基金管理人为招商基金管理有限公司,基金托管人为中国建设银行股份有限公司(以下简称“中国建设银行”)。

本基金的第一个保本周期由中国投融资担保股份有限公司作为担保人,担保人对基金管理人的保本义务提供不可撤销的连带责任保证;保证的范围为基金份额持有人认购并持有到期的基金份额的可赎回金额加上期认购并持有到期的基金份额累计分红款项之和计算的总金额低于其认购保本金额的差额部分。担保人保证期间为基金本保本周期到期日之日起六个月。第一个保本周期内,担保人承担保证责任的最高限额不超过按基金合同生效之日确认的基金份额所计算的认购保本金额。保本周期届满时,担保人或基金管理人和基金托管人认可的其他机构继续与本基金管理人签订《保证合同》或《风险买断合同》,同时本基金满足法律法规和本合同规定的基金存续要求的,本基金将转入下一保本周期(本基金第一个保本周期内的担保人承诺继续对下一保本周期提供保证或风险买断保本保障的,本基金管理人与担保人另行签订保证合同或风险买断合同);否则,本基金变更为非保本的混合型基金,基金名称相应变更为“招商安弘灵活配置混合型证券投资基金”,担保人不再为该基金承担保证责任。本基金第一个保本周期自2015年12月29日起至2019年1月2日止,根据本基金管理人于2018年12月5日发布的《招商安弘保本混合型证券投资基金保本周期到期安排及转型为招商安弘灵活配置混合型证券投资基金相关业务规则的公告》,在本基金保本周期到期日的次日,即2019年1月3日起“招商安弘保本混合型证券投资基金”将更名为“招商安弘灵活配置混合型证券投资基金”,《招商安弘灵活配置混合型证券投资基金基金合同》及托管协议亦于该日同时生效。

根据《中华人民共和国证券投资基金法》、基金合同及截至报告期末最新公告的《招商安弘

保本混合型证券投资基金招募说明书》的有关规定，本基金的投资范围主要为具有良好流动性的金融工具，包括国内依法发行上市的股票(包括中小板、创业板及其他经中国证监会核准上市的股票)、债券(包括中小企业私募债等)、货币市场工具、权证、股指期货以及法律法规或中国证监会允许基金投资的其他金融工具。如法律规或监管机构以后允许本基金投资其他品种，管理人在履行适当程序后可以将其纳入投资范围。本基金的投资组合为：股票、权证、股指期货等权益类资产合计(轧差计算)占基金资产的比例不高于40%；债券、货币市场工具等固定收益类资产占基金资产的比例不低于60%，其中现金或者到期日在一年以内的政府债券的投资比例不低于基金资产净值5%，其中，现金不包括结算备付金、存出保证金、应收申购款等。本基金的业绩比较基准为人民银行公布的三年期银行定期存款利率(税后)。

6.4.2 会计报表的编制基础

本基金的财务报表按照财政部颁布的企业会计准则及相关规定(以下简称“企业会计准则”)以及中国证监会发布的关于基金行业实务操作的有关规定编制，同时在具体会计核算和信息披露方面也参考了中国证券投资基金业协会发布的若干基金行业实务操作。

6.4.3 遵循企业会计准则及其他有关规定的声明

本基金财务报表的编制符合企业会计准则和中国证监会发布的关于基金行业实务操作的有关规定的要求，真实、完整地反映了本基金2019年1月2日(保本周期到期日)的财务状况以及2019年1月1日至2019年1月2日(保本周期到期日)止期间的经营成果和基金净值变动情况。

6.4.4 重要会计政策和会计估计

本报告期所采用的会计政策，会计估计与最近一期年度报告相一致。

6.4.5 会计政策和会计估计变更以及差错更正的说明

6.4.5.1 会计政策变更的说明

本基金本报告期内无需要说明的重大会计政策变更。

6.4.5.2 会计估计变更的说明

本基金本报告期内无需要说明的重大会计估计变更。

6.4.5.3 差错更正的说明

本基金本报告期内无需要说明的重大会计差错更正。

6.4.6 税项

根据财政部、国家税务总局财税[2005]103号文《关于股权分置试点改革有关税收政策问题的通知》、财税[2008]1号《财政部、国家税务总局关于企业所得税若干优惠政策的通知》、2008

年9月18日《上海、深圳证券交易所关于做好证券交易印花税征收方式调整工作的通知》、财税[2012]85号《关于实施上市公司股息红利差别化个人所得税政策有关问题的通知》、财税[2014]48号《关于实施全国中小企业股份转让系统挂牌公司股息红利差别化个人所得税政策有关问题的通知》、财税[2015]101号《关于上市公司股息红利差别化个人所得税政策有关问题的通知》、财税[2016]36号《关于全面推开营业税改征增值税试点的通知》、财税[2016]140号《关于明确金融房地产开发教育辅助服务等增值税政策的通知》、财税[2017]56号《关于资管产品增值税有关问题的通知》、财税[2017]90号《关于租入固定资产进项税额抵扣等增值税政策的通知》及其他相关税务法规和实务操作，主要税项列示如下：

1) 证券投资基金(封闭式证券投资基金，开放式证券投资基金)管理人运用基金买卖股票、债券免征增值税；2018年1月1日起，公开募集证券投资基金运营过程中发生的其他增值税应税行为，以基金管理人为增值税纳税人，暂适用简易计税方法，按照3%的征收率缴纳增值税。

2) 对证券投资基金从证券市场中取得的收入，包括买卖股票、债券的差价收入，股权的股息、红利收入，债券的利息收入及其他收入，暂不缴纳企业所得税。

3) 对基金取得的股票股息、红利收入，由上市公司在收到相关扣收税款当月的法定申报期内向主管税务机关申报缴纳；从公开发行和转让市场取得的上市公司股票，持股期限在1个月以内(含1个月)的，其股息红利所得全额计入应纳税所得额；持股期限在1个月以上至1年(含1年)的，暂减按50%计入应纳税所得额；持股期限超过1年的，股息红利所得暂免征收个人所得税。上述所得统一适用20%的税率计征个人所得税。

4) 对基金取得的债券利息收入，由发行债券的企业在向基金支付上述收入时代扣代缴20%的个人所得税，暂不缴纳企业所得税。

5) 对于基金从事A股买卖，出让方按0.10%的税率缴纳证券(股票)交易印花税，对受让方不再缴纳印花税。

6.4.7 关联方关系

6.4.7.1 本报告期存在控制关系或其他重大利害关系的关联方发生变化的情况

本报告期内存在控制关系或其他重大利害关系的关联方未发生变化。

6.4.7.2 本报告期与基金发生关联交易的各关联方

关联方名称	与本基金的关系
招商基金管理有限公司	基金管理人
中国建设银行股份有限公司	基金托管人

6.4.8 本报告期及上年度可比期间的关联方交易

6.4.8.1 通过关联方交易单元进行的交易

6.4.8.1.1 股票交易

本基金本报告期内及上年度可比期间无通过关联方交易单元进行的股票交易。

6.4.8.1.2 债券交易

本基金本报告期内及上年度可比期间无通过关联方交易单元进行的债券交易。

6.4.8.1.3 债券回购交易

本基金本报告期内及上年度可比期间无通过关联方交易单元进行的债券回购交易。

6.4.8.1.4 权证交易

本基金本报告期内及上年度可比期间无通过关联方交易单元进行的权证交易。

6.4.8.1.5 应支付关联方的佣金

本基金本报告期内及上年度可比期间无应支付关联方的佣金。

6.4.8.2 关联方报酬

6.4.8.2.1 基金管理费

单位：人民币元

项目	本期 2019年1月1日至2019年1 月2日	上年度可比期间 2018年1月1日至2018 年6月30日
当期发生的基金应支付的管理费	88,130.33	8,994,401.38
其中：支付销售机构的客户维护费	-	3,037,152.81

注：支付基金管理人招商基金管理有限公司的基金管理人报酬按前一日基金资产净值×1.2%的年费率计提，逐日累计至每月月底，按月支付。其计算公式为：

日基金管理人报酬=前一日基金资产净值×1.2%÷当年天数

6.4.8.2.2 基金托管费

单位：人民币元

项目	本期 2019年1月1日至2019年1 月2日	上年度可比期间 2018年1月1日至2018 年6月30日
当期发生的基金应支付的托管费	14,688.38	1,499,066.96

注：支付基金托管人中国建设银行的基金托管费按前一日基金资产净值×0.2%的年费率计提，逐日累计至每月月底，按月支付。其计算公式为：

日基金托管费=前一日基金资产净值×0.2%÷当年天数

6.4.8.3 与关联方进行银行间同业市场的债券(含回购)交易

本基金本报告期内及上年度可比期间无与关联方进行银行间同业市场的债券(含回购)交易。

6.4.8.4 各关联方投资本基金的情况

6.4.8.4.1 报告期内基金管理人运用自有资金投资本基金的情况

本报告期内及上年度可比期间基金管理人无运用自有资金投资本基金的情况。

6.4.8.4.2 报告期末除基金管理人之外的其他关联方投资本基金的情况

本报告期末及上年度末除基金管理人之外的其他关联方无投资本基金的情况。

6.4.8.5 由关联方保管的银行存款余额及当期产生的利息收入

单位：人民币元

关联方名称	本期		上年度可比期间	
	2019年1月1日至2019年1月2日		2018年1月1日至2018年6月30日	
	期末余额	当期利息收入	期末余额	当期利息收入
建设银行	1,112,887,691.63	7,234.12	23,384,497.32	218,096.18

注：本基金的银行存款由基金托管人中国建设银行股份有限公司保管，按银行约定利率计息。

6.4.8.6 本基金在承销期内参与关联方承销证券的情况

本基金本报告期内及上年度可比期间无在承销期内参与关联方承销证券的情况。

6.4.9 期末(2019年1月2日)本基金持有的流通受限证券

6.4.9.1 因认购新发/增发证券而于期末持有的流通受限证券

金额单位：人民币元

6.4.12.1.1 受限证券类别：股票										
证券代码	证券名称	成功认购日	可流通日	流通受限类型	认购价格	期末估值单价	数量(单位：股)	期末成本总额	期末估值总额	备注
603156	养元饮品	2018年2月2日	2019年2月12日	自愿锁定	78.73	40.98	52,804	2,969,459.41	2,163,907.92	-

6.4.9.2 期末持有的暂时停牌等流通受限股票

本基金本报告期末未持有暂时停牌等流通受限股票。

6.4.9.3 期末债券正回购交易中作为抵押的债券

6.4.9.3.1 银行间市场债券正回购

本基金本报告期末无因银行间市场债券正回购交易而抵押的债券。

6.4.9.3.2 交易所市场债券正回购

本基金本报告期末无因交易所市场债券正回购交易而抵押的债券。

6.4.10 有助于理解和分析会计报表需要说明的其他事项

本基金本报告期内无需要说明有助于理解和分析会计报表的其他事项。

§ 7 投资组合报告（转型后）

7.1 期末基金资产组合情况

金额单位：人民币元

序号	项目	金额	占基金总资产的比例 (%)
1	权益投资	86,369,435.51	83.07
	其中：股票	86,369,435.51	83.07
2	基金投资	-	-
3	固定收益投资	6,049,804.34	5.82
	其中：债券	6,049,804.34	5.82
	资产支持证券	-	-
4	贵金属投资	-	-
5	金融衍生品投资	-	-
6	买入返售金融资产	-	-
	其中：买断式回购的买入返售金融资产	-	-
7	银行存款和结算备付金合计	11,367,869.82	10.93
8	其他各项资产	185,721.49	0.18
9	合计	103,972,831.16	100.00

7.2 报告期末按行业分类的股票投资组合

7.2.1 报告期末按行业分类的境内股票投资组合

金额单位：人民币元

代码	行业类别	公允价值（元）	占基金资产净值比例 (%)
A	农、林、牧、渔业	-	-
B	采矿业	50,598.15	0.05
C	制造业	52,921,668.20	51.26
D	电力、热力、燃气及水生产和供应业	2,078,190.00	2.01

E	建筑业	-	-
F	批发和零售业	5,266,557.00	5.10
G	交通运输、仓储和邮政业	-	-
H	住宿和餐饮业	-	-
I	信息传输、软件和信息技术服务业	8,949,203.72	8.67
J	金融业	12,451,556.94	12.06
K	房地产业	-	-
L	租赁和商务服务业	1,773,000.00	1.72
M	科学研究和技术服务业	-	-
N	水利、环境和公共设施管理业	-	-
O	居民服务、修理和其他服务业	-	-
P	教育	-	-
Q	卫生和社会工作	2,878,661.50	2.79
R	文化、体育和娱乐业	-	-
S	综合	-	-
	合计	86,369,435.51	83.67

7.2.2 报告期末按行业分类的港股通投资股票投资组合

本基金本报告期末未持有港股通投资股票。

7.3 期末按公允价值占基金资产净值比例大小排序的前十名股票投资明细

金额单位：人民币元

序号	股票代码	股票名称	数量（股）	公允价值（元）	占基金资产净值比例（%）
1	601318	中国平安	51,400	4,554,554.00	4.41
2	000858	五粮液	37,000	4,364,150.00	4.23
3	002142	宁波银行	151,900	3,682,056.00	3.57
4	002371	北方华创	46,600	3,227,050.00	3.13
5	000063	中兴通讯	95,800	3,116,374.00	3.02
6	002032	苏泊尔	40,300	3,055,949.00	2.96
7	603939	益丰药房	43,300	3,030,567.00	2.94
8	002271	东方雨虹	130,400	2,954,864.00	2.86
9	300015	爱尔眼科	92,950	2,878,661.50	2.79
10	600585	海螺水泥	65,800	2,730,700.00	2.65

注：投资者欲了解本报告期末基金投资的所有股票明细，应阅读刊登于招商基金管理有限公司网站 <http://www.cmfchina.com> 上的半年度报告正文。

7.4 报告期内股票投资组合的重大变动

7.4.1 累计买入金额超出期末基金资产净值 2% 或前 20 名的股票明细

金额单位：人民币元

序号	股票代码	股票名称	本期累计买入金额	占期末基金资产净值比例（%）
----	------	------	----------	----------------

1	601166	兴业银行	5,718,013.80	5.54
2	300529	健帆生物	5,212,496.14	5.05
3	601288	农业银行	5,027,904.00	4.87
4	000858	五粮液	4,996,705.00	4.84
5	002749	国光股份	4,293,374.15	4.16
6	601128	常熟银行	4,217,652.21	4.09
7	603960	克来机电	4,175,715.92	4.04
8	601318	中国平安	4,161,195.00	4.03
9	601098	中南传媒	3,978,619.00	3.85
10	002698	博实股份	3,913,578.00	3.79
11	601398	工商银行	3,803,580.00	3.68
12	601818	光大银行	3,750,240.00	3.63
13	002444	巨星科技	3,742,978.00	3.63
14	601988	中国银行	3,733,778.00	3.62
15	601009	南京银行	3,733,652.00	3.62
16	000001	平安银行	3,731,677.00	3.61
17	600570	恒生电子	3,706,297.00	3.59
18	600837	海通证券	3,705,844.88	3.59
19	002142	宁波银行	3,505,089.00	3.40
20	600373	中文传媒	3,404,516.00	3.30
21	002127	南极电商	3,208,781.58	3.11
22	002179	中航光电	3,205,634.32	3.11
23	002371	北方华创	3,154,936.00	3.06
24	603019	中科曙光	3,151,298.66	3.05
25	000063	中兴通讯	3,035,264.00	2.94
26	600547	山东黄金	3,016,361.00	2.92
27	002032	苏泊尔	2,984,288.00	2.89
28	600760	中航沈飞	2,844,625.00	2.76
29	601003	柳钢股份	2,815,616.00	2.73
30	600990	四创电子	2,815,560.00	2.73
31	603666	亿嘉和	2,748,997.60	2.66
32	002013	中航机电	2,674,654.00	2.59
33	600867	通化东宝	2,672,654.00	2.59
34	603939	益丰药房	2,651,036.00	2.57
35	002271	东方雨虹	2,633,854.00	2.55
36	002938	鹏鼎控股	2,615,168.70	2.53
37	300015	爱尔眼科	2,602,809.00	2.52
38	600585	海螺水泥	2,592,340.69	2.51
39	002007	华兰生物	2,516,671.00	2.44
40	002153	石基信息	2,513,774.10	2.44
41	600066	宇通客车	2,451,953.00	2.38
42	300487	蓝晓科技	2,372,796.00	2.30

43	002410	广联达	2,170,567.00	2.10
44	601933	永辉超市	2,158,158.00	2.09
45	601799	星宇股份	2,135,077.00	2.07
46	002507	涪陵榨菜	2,131,514.00	2.06
47	601012	隆基股份	2,127,530.94	2.06
48	603899	晨光文具	2,120,021.00	2.05
49	600460	士兰微	2,093,952.00	2.03
50	600900	长江电力	2,084,732.00	2.02
51	000333	美的集团	2,068,011.00	2.00

注：1、买入包括基金二级市场上主动的买入、新股、配股、债转股、换股及行权等获得的股票；

2、基金持有的股票分类为交易性金融资产的，本项的“累计买入金额”按买卖成交金额（成交单价乘以成交数量）填列，不考虑相关交易费用。

7.4.2 累计卖出金额超出期末基金资产净值2%或前20名的股票明细

金额单位：人民币元

序号	股票代码	股票名称	本期累计卖出金额	占期末基金资产净值比例(%)
1	002749	国光股份	9,714,727.64	9.41
2	002698	博实股份	8,761,251.87	8.49
3	300529	健帆生物	7,137,623.00	6.91
4	603960	克来机电	5,575,556.12	5.40
5	601288	农业银行	4,892,258.00	4.74
6	601128	常熟银行	4,597,340.64	4.45
7	002444	巨星科技	4,317,090.00	4.18
8	601098	中南传媒	4,193,302.00	4.06
9	603666	亿嘉和	3,992,538.60	3.87
10	600373	中文传媒	3,821,146.00	3.70
11	600547	山东黄金	3,802,273.00	3.68
12	601398	工商银行	3,774,120.00	3.66
13	601009	南京银行	3,651,134.00	3.54
14	601988	中国银行	3,614,175.00	3.50
15	601166	兴业银行	3,570,594.32	3.46
16	601818	光大银行	3,539,910.00	3.43
17	002353	杰瑞股份	3,446,594.00	3.34
18	000001	平安银行	3,320,535.00	3.22
19	600990	四创电子	3,262,396.00	3.16
20	600760	中航沈飞	3,139,374.84	3.04
21	601003	柳钢股份	2,870,360.00	2.78
22	002013	中航机电	2,846,251.00	2.76
23	600867	通化东宝	2,843,273.00	2.75
24	002127	南极电商	2,666,275.00	2.58

25	002153	石基信息	2,604,345.00	2.52
26	600066	宇通客车	2,254,396.00	2.18
27	603156	养元饮品	2,213,920.75	2.14
28	300567	精测电子	2,198,578.00	2.13
29	601012	隆基股份	2,119,818.00	2.05
30	300487	蓝晓科技	2,084,252.50	2.02

注：1、卖出主要指二级市场上主动的卖出、换股、要约收购、发行人回购及行权等减少的股票；

2、基金持有的股票分类为交易性金融资产的，本项“累计卖出金额”按买卖成交金额（成交单价乘以成交数量）填列，不考虑相关交易费用。

7.4.3 买入股票的成本总额及卖出股票的收入总额

单位：人民币元

买入股票成本（成交）总额	214,410,330.77
卖出股票收入（成交）总额	155,948,700.12

注：1、买入包括基金二级市场上主动的买入、新股、配股、债转股、换股及行权等获得的股票，卖出主要指二级市场上主动的卖出、换股、要约收购、发行人回购及行权等减少的股票；

2、“买入股票成本（成交）总额”、“卖出股票收入（成交）总额”均按买卖成交金额（成交单价乘以成交数量）填列，不考虑相关交易费用。

7.5 期末按债券品种分类的债券投资组合

金额单位：人民币元

序号	债券品种	公允价值	占基金资产净值比例 (%)
1	国家债券	5,981,211.20	5.79
2	央行票据	-	-
3	金融债券	-	-
	其中：政策性金融债	-	-
4	企业债券	-	-
5	企业短期融资券	-	-
6	中期票据	-	-
7	可转债（可交换债）	68,593.14	0.07
8	同业存单	-	-
9	其他	-	-
10	合计	6,049,804.34	5.86

7.6 期末按公允价值占基金资产净值比例大小排序的前五名债券投资明细

金额单位：人民币元

序号	债券代码	债券名称	数量（张）	公允价值	占基金资产 净值比例 (%)
----	------	------	-------	------	----------------------

1	019611	19 国债 01	59,860	5,981,211.20	5.79
2	110053	苏银转债	390	41,593.50	0.04
3	113028	环境转债	270	26,999.64	0.03

7.7 期末按公允价值占基金资产净值比例大小排序的前十名资产支持证券投资明细

本基金本报告期末未持有资产支持证券。

7.8 报告期末按公允价值占基金资产净值比例大小排序的前五名贵金属投资明细

本基金本报告期末未持有贵金属。

7.9 期末按公允价值占基金资产净值比例大小排序的前五名权证投资明细

本基金本报告期末未持有权证。

7.10 报告期末本基金投资的股指期货交易情况说明

7.10.1 报告期末本基金投资的股指期货持仓和损益明细

本基金本报告期末未持有股指期货合约。

7.10.2 本基金投资股指期货的投资政策

本基金采取套期保值的方式参与股指期货的投资交易，以管理市场风险和调节股票仓位为主要目的。

7.11 报告期末本基金投资的国债期货交易情况说明

7.11.1 本期国债期货投资政策

根据本基金合同规定，本基金不参与国债期货交易。

7.11.2 报告期末本基金投资的国债期货持仓和损益明细

根据本基金合同规定，本基金不参与国债期货交易。

7.11.3 本期国债期货投资评价

根据本基金合同规定，本基金不参与国债期货交易。

7.12 投资组合报告附注

7.12.1

报告期内基金投资的前十名证券除宁波银行（证券代码 002142）外其他证券的发行主体未有被监管部门立案调查，不存在报告编制日前一年内受到公开谴责、处罚的情形。

根据 2019 年 1 月 11 日发布的相关公告，该证券发行人因违规经营被宁波银保监局处以罚款。

根据 2019 年 3 月 22 日发布的相关公告，该证券发行人因违规经营被宁波银保监局处以罚款。

对上述证券的投资决策程序的说明：本基金投资上述证券的投资决策程序符合相关法律法规和公司制度的要求。

7.12.2

本基金投资的前十名股票没有超出基金合同规定的备选股票库，本基金管理人从制度和流程上要求股票必须先入库再买入。

7.12.3 期末其他各项资产构成

单位：人民币元

序号	名称	金额
1	存出保证金	88,085.83
2	应收证券清算款	-
3	应收股利	-
4	应收利息	65,099.83
5	应收申购款	32,535.83
6	其他应收款	-
7	待摊费用	-
8	其他	-
9	合计	185,721.49

7.12.4 期末持有的处于转股期的可转换债券明细

本基金本报告期末未持有处于转股期的可转换债券。

7.12.5 期末前十名股票中存在流通受限情况的说明

本基金本报告期末投资前十名股票中不存在流通受限情况。

§ 7 投资组合报告（转型前）

7.1 期末基金资产组合情况

金额单位：人民币元

序号	项目	金额	占基金总资产的比例 (%)
1	权益投资	11,242,433.52	0.83
	其中：股票	11,242,433.52	0.83
2	基金投资	-	-
3	固定收益投资	42,607,536.50	3.16
	其中：债券	42,607,536.50	3.16
	资产支持证券	-	-
4	贵金属投资	-	-
5	金融衍生品投资	-	-
6	买入返售金融资产	130,400,795.60	9.66
	其中：买断式回购的买入返售金融资产	-	-
7	银行存款和结算备付金合计	1,113,251,379.96	82.50
8	其他各项资产	51,836,858.96	3.84
9	合计	1,349,339,004.54	100.00

7.2 报告期末按行业分类的股票投资组合

7.2.1 报告期末按行业分类的境内股票投资组合

金额单位：人民币元

代码	行业类别	公允价值（元）	占基金资产净值比例（%）
A	农、林、牧、渔业	-	-
B	采矿业	-	-
C	制造业	11,242,433.52	0.84
D	电力、热力、燃气及水生产和供应业	-	-
E	建筑业	-	-
F	批发和零售业	-	-
G	交通运输、仓储和邮政业	-	-
H	住宿和餐饮业	-	-
I	信息传输、软件和信息技术服务业	-	-
J	金融业	-	-
K	房地产业	-	-
L	租赁和商务服务业	-	-
M	科学研究和技术服务业	-	-
N	水利、环境和公共设施管理业	-	-
O	居民服务、修理和其他服务业	-	-
P	教育	-	-
Q	卫生和社会工作	-	-
R	文化、体育和娱乐业	-	-
S	综合	-	-
	合计	11,242,433.52	0.84

7.2.2 报告期末按行业分类的港股通投资股票投资组合

本基金本报告期末未持有港股通投资股票。

7.3 期末按公允价值占基金资产净值比例大小排序的前十名股票投资明细

金额单位：人民币元

序号	股票代码	股票名称	数量（股）	公允价值（元）	占基金资产净值比例（%）
1	002749	国光股份	230,438	3,963,533.60	0.30
2	002353	杰瑞股份	181,000	2,716,810.00	0.20
3	002698	博实股份	264,700	2,398,182.00	0.18
4	603156	养元饮品	52,804	2,163,907.92	0.16

7.4 报告期内股票投资组合的重大变动

7.4.1 累计买入金额超出期初基金资产净值 2%或前 20 名的股票明细

本基金报告期内无买入股票。

7.4.2 累计卖出金额超出期初基金资产净值 2%或前 20 名的股票明细

本基金报告期内无卖出股票。

7.4.3 买入股票的成本总额及卖出股票的收入总额

本基金报告期内无股票投资变动。

7.5 期末按债券品种分类的债券投资组合

金额单位：人民币元

序号	债券品种	公允价值	占基金资产净值比例 (%)
1	国家债券	-	-
2	央行票据	-	-
3	金融债券	-	-
	其中：政策性金融债	-	-
4	企业债券	41,548,000.00	3.11
5	企业短期融资券	-	-
6	中期票据	-	-
7	可转债（可交换债）	1,059,536.50	0.08
8	同业存单	-	-
9	其他	-	-
10	合计	42,607,536.50	3.19

7.6 期末按公允价值占基金资产净值比例大小排序的前五名债券投资明细

金额单位：人民币元

序号	债券代码	债券名称	数量（张）	公允价值	占基金资产净值比例 (%)
1	136213	16 晋建发	400,000	41,548,000.00	3.11
2	120001	16 以岭 EB	10,550	1,059,536.50	0.08

7.7 期末按公允价值占基金资产净值比例大小排序的前十名资产支持证券投资明细

本基金本报告期末未持有资产支持证券。

7.8 报告期末按公允价值占基金资产净值比例大小排序的前五名贵金属投资明细

本基金本报告期末未持有贵金属。

7.9 期末按公允价值占基金资产净值比例大小排序的前五名权证投资明细

本基金本报告期末未持有权证。

7.10 报告期末本基金投资的股指期货交易情况说明

7.10.1 报告期末本基金投资的股指期货持仓和损益明细

本基金本报告期末未持有股指期货合约。

7.10.2 本基金投资股指期货的投资政策

本基金参与股指期货的投资应符合基金合同规定的保本策略和投资目标。本基金在股指期货投资中主要遵循有效管理投资策略,主要采用流动性好、交易活跃的期货合约,通过对现货和期货市场运行趋势的研究,结合股指期货定价模型寻求其合理估值水平,与现货资产进行匹配,通过多头或空头套期保值等策略进行套期保值操作。

本基金的股指期货投资将充分考虑股指期货的收益性、流动性及风险特征,通过资产配置、品种选择,谨慎进行投资,以降低投资组合的整体风险。

7.11 报告期末本基金投资的国债期货交易情况说明

7.11.1 本期国债期货投资政策

根据本基金合同规定,本基金不参与国债期货交易。

7.11.2 报告期末本基金投资的国债期货持仓和损益明细

根据本基金合同规定,本基金不参与国债期货交易。

7.11.3 本期国债期货投资评价

根据本基金合同规定,本基金不参与国债期货交易。

7.12 投资组合报告附注

7.12.1

报告期内基金投资的前十名证券除国光股份(证券代码 002749)、杰瑞股份(证券代码 002353)外其他证券的发行主体未有被监管部门立案调查,不存在报告编制日前一年内受到公开谴责、处罚的情形。

1、国光股份(证券代码 002749)

根据 2018 年 9 月 26 日发布的相关公告,该证券发行人因环境污染,被地方环保局处以罚款,并责令改正。

2、杰瑞股份(证券代码 002353)

根据 2018 年 12 月 10 日发布的相关公告,该证券发行人因违规经营,被相关机构处以罚款。

根据 2018 年 12 月 12 日发布的相关公告,该证券发行人因违规经营,被相关机构处以罚款。

对上述证券的投资决策程序的说明:本基金投资上述证券的投资决策程序符合相关法律法规和公司制度的要求。

7.12.2

本基金投资的前十名股票没有超出基金合同规定的备选股票库，本基金管理人从制度和流程上要求股票必须先入库再买入。

7.12.3 期末其他各项资产构成

单位：人民币元

序号	名称	金额
1	存出保证金	60,199.98
2	应收证券清算款	49,930,902.13
3	应收股利	-
4	应收利息	1,845,756.85
5	应收申购款	-
6	其他应收款	-
7	待摊费用	-
8	其他	-
9	合计	51,836,858.96

7.12.4 期末持有的处于转股期的可转换债券明细

金额单位：人民币元

序号	债券代码	债券名称	公允价值	占基金资产净值比例 (%)
1	120001	16以岭EB	1,059,536.50	0.08

7.12.5 期末前十名股票中存在流通受限情况的说明

金额单位：人民币元

序号	股票代码	股票名称	流通受限部分的公允价值	占基金资产净值比例 (%)	流通受限情况说明
1	603156	养元饮品	2,163,907.92	0.16	自愿锁定

§ 8 基金份额持有人信息（转型后）

8.1 期末基金份额持有人户数及持有人结构

份额单位：份

持有人户数 (户)	户均持有的基金份额	持有人结构			
		机构投资者		个人投资者	
		持有份额	占总份额比例	持有份额	占总份额比例
1,493	56,202.91	-	-	83,910,945.90	100.00%

8.2 期末基金管理人的从业人员持有本基金的情况

项目	持有份额总数 (份)	占基金总份额比例
基金管理人所有从业人员持有	4,121.01	0.0049%

本基金		
-----	--	--

8.3 期末基金管理人的从业人员持有本开放式基金份额总量区间的情况

项目	持有基金份额总量的数量区间 (万份)
本公司高级管理人员、基金投资和研究部门负责人持有本开放式基金	0
本基金基金经理持有本开放式基金	0

§ 8 基金份额持有人信息 (转型前)

8.1 期末基金份额持有人户数及持有人结构

份额单位: 份

持有人 户数 (户)	户均持有的 基金份额	持有人结构			
		机构投资者		个人投资者	
		持有份额	占总份额比例	持有份额	占总份额比例
5,773	213,316.65	301,087,580.79	24.45%	930,389,423.93	75.55%

8.2 期末基金管理人的从业人员持有本基金的情况

项目	持有份额总数 (份)	占基金总份额比例
基金管理人所有从业人员持有本基金	18.62	0.0000%

8.3 期末基金管理人的从业人员持有本开放式基金份额总量区间的情况

项目	持有基金份额总量的数量区间 (万份)
本公司高级管理人员、基金投资和研究部门负责人持有本开放式基金	0
本基金基金经理持有本开放式基金	0

§ 9 开放式基金份额变动 (转型后)

单位: 份

基金合同生效日 (2019年1月3日) 基金份额总额	1,231,477,004.72
基金合同生效日起至报告期期末基金总申购份额	5,466,659.88
减: 基金合同生效日起至报告期期末基金总赎回份额	1,153,032,718.70
基金合同生效日起至报告期期末基金拆分变动份额 (份额减少以“-”填列)	-
本报告期期末基金份额总额	83,910,945.90

§ 9 开放式基金份额变动（转型前）

单位：份

基金合同生效日（2015年12月29日）基金份额总额	3,410,985,262.67
本报告期期初基金份额总额	1,235,317,222.79
本报告期基金总申购份额	-
减：本报告期基金总赎回份额	3,840,218.07
本报告期基金拆分变动份额（份额减少以“-”填列）	-
本报告期期末基金份额总额	1,231,477,004.72

§ 10 重大事件揭示

10.1 基金份额持有人大会决议

本基金本报告期未举行基金份额持有人大会。

10.2 基金管理人、基金托管人的专门基金托管部门的重大人事变动

本基金本报告期内基金管理人未发生重大人事变动。

本基金托管人中国建设银行2019年6月4日发布公告，聘任蔡亚蓉为中国建设银行股份有限公司资产托管业务部总经理。

10.3 涉及基金管理人、基金财产、基金托管业务的诉讼

本基金本报告期无涉及基金管理人、基金财产、基金托管业务的重大诉讼事项。

10.4 基金投资策略的改变

转型前的投资策略：（报告期间：2019年1月1日至2019年1月2日）

本基金将投资品种分为风险资产和安全资产两类，采用固定比例投资组合保险（Constant Proportion Portfolio Insurance，以下简称“CPPI”）策略。本基金在保本周期内将严格遵守保本策略，实现对风险资产和安全资产的优化动态调整和资产配置，力争投资本金的安全性。

同时，本基金通过积极稳健的风险资产投资策略，竭力为基金资产获取稳定增值。具体包括：1、资产配置策略；2、债券（不含可转换公司债）投资策略；3、可转换公司债投资策略；4、中小企业私募债券投资策略；5、股票投资策略；6、资产支持证券投资策略；7、股指期货投资策略；8、权证投资策略。

转型后的投资策略：（报告期间：2019年1月3日至2019年6月30日）

本基金在大类资产配置过程中，注重平衡投资的收益和风险水平，以实现基金份额净值的稳定增长。具体包括：1、资产配置策略；2、股票投资策略；3、债券（不含可转换公司债）投资策略；4、可转换公司债投资策略；5、资产支持证券投资策略；6、权证投资策略；7、股指期货投资策略。

10.5 为基金进行审计的会计师事务所情况

本报告期本基金聘请的会计师事务所未发生变更。

10.6 管理人、托管人及其高级管理人员受稽查或处罚等情况

本报告期，基金管理人未受到监管部门的稽查或处罚，亦未收到关于基金管理人的高级管理人员、托管人及其高级管理人员受到监管部门的稽查或处罚的书面通知或文件。

10.7 基金租用证券公司交易单元的有关情况(转型后)

10.7.1 基金租用证券公司交易单元进行股票投资及佣金支付情况

金额单位：人民币元

券商名称	交易单元数量	股票交易		应支付该券商的佣金		备注
		成交金额	占当期股票成交总额的比例	佣金	占当期佣金总量的比例	
中泰证券	2	98,917,714.44	26.77%	92,121.41	27.94%	-
英大证券	1	72,476,050.89	19.62%	67,498.86	20.47%	-
江海证券	2	71,998,003.32	19.49%	52,652.58	15.97%	-
广发证券	2	64,297,513.22	17.40%	59,880.85	18.16%	-
平安证券	2	61,766,466.39	16.72%	57,522.93	17.45%	-
安信证券	1	-	-	-	-	-
中银国际证券	2	-	-	-	-	-
财通证券	2	-	-	-	-	-
西部证券	1	-	-	-	-	-

注：基金交易佣金根据券商季度综合评分结果给与分配，券商综合评分根据研究报告质量、路演质量、联合调研质量以及销售服务质量打分，从多家服务券商中选取符合法律规范经营的综合能力靠前的券商给与佣金分配，季度评分和佣金分配分别由专人负责。

10.7.2 基金租用证券公司交易单元进行其他证券投资的情况

金额单位：人民币元

券商名称	债券交易		债券回购交易		权证交易	
	成交金额	占当期债券成交总额的比例	成交金额	占当期债券回购成交总额的比例	成交金额	占当期权证成交总额的比例
中泰证券	1,019,464.00	1.80%	284,000,000.00	12.46%	-	-
英大证券	14,117,509.10	24.93%	1,235,000,000.00	54.17%	-	-
江海证券	1,196,851.87	2.11%	-	-	-	-
广发证券	46,692.50	0.08%	200,000,000.00	8.77%	-	-
平安证券	119,943.40	0.21%	561,000,000.00	24.61%	-	-
安信证券	-	-	-	-	-	-
中银国际证券	40,120,000.00	70.86%	-	-	-	-
财通证券	-	-	-	-	-	-
西部证券	-	-	-	-	-	-

10.7 基金租用证券公司交易单元的有关情况(转型前)

10.7.1 基金租用证券公司交易单元进行股票投资及佣金支付情况

金额单位：人民币元

券商名称	交易单元数量	股票交易		应支付该券商的佣金		备注
		成交金额	占当期股票成交总额的比例	佣金	占当期佣金总量的比例	
财通证券	2	-	-	-	-	-
中银国际证券	2	-	-	-	-	-
安信证券	1	-	-	-	-	-
西部证券	1	-	-	-	-	-
广发证券	2	-	-	-	-	-
江海证券	2	-	-	-	-	-
英大证券	1	-	-	-	-	-
中泰证券	2	-	-	-	-	-
平安证券	2	-	-	-	-	-

注：基金交易佣金根据券商季度综合评分结果给与分配，券商综合评分根据研究报告质量、路演质量、联合调研质量以及销售服务质量打分，从多家服务券商中选取符合法律规范经营的综合能力靠前的券商给与佣金分配，季度评分和佣金分配分别由专人负责。

10.7.2 基金租用证券公司交易单元进行其他证券投资的情况

金额单位：人民币元

券商名称	债券交易		债券回购交易		权证交易	
	成交金额	占当期债券成交总额的比例	成交金额	占当期债券回购成交总额的比例	成交金额	占当期权证成交总额的比例
财通证券	-	-	-	-	-	-
中银国际证券	49,101,500.00	100.00%	-	-	-	-
安信证券	-	-	-	-	-	-
西部证券	-	-	-	-	-	-
广发证券	-	-	-	-	-	-
江海证券	-	-	-	-	-	-
英大证券	-	-	-	-	-	-
中泰证券	-	-	-	-	-	-
平安证券	-	-	-	-	-	-

§ 11 影响投资者决策的其他重要信息

11.1 报告期内单一投资者持有基金份额比例达到或超过 20%的情况

投资者类别	报告期内持有基金份额变化情况					报告期末持有基金情况	
	序号	持有基金份额比例达到或超过 20%的时间区间	期初份额	申购份额	赎回份额	持有份额	份额占比 (%)
机构	1	20190101-20190102	300,093,500.00	-	300,093,500.00	-	-

产品特有风险

本基金存在单一投资者持有基金份额比例达到或超过 20%的情况，可能会出现集中赎回甚至巨额赎回从而引发基金净值剧烈波动，甚至引发基金的流动性风险，基金管理人可能无法及时变现基金资产以应对基金份额持有人的赎回申请，基金份额持有人可能无法及时赎回持有的全部基金份额。

11.2 影响投资者决策的其他重要信息

本基金保本周期到期日为 2019 年 1 月 2 日，在本基金保本周期到期日的次日，即 2019 年 1 月 3 日起“招商安弘保本混合型证券投资基金”已转型为“招商安弘灵活配置混合型证券投资基金”，招商安弘灵活配置混合型证券投资基金的基金合同及托管协议亦于该日同时生效，招商安弘保本混合型证券投资基金的基金合同及托管协议自同一日起失效。

招商基金管理有限公司

2019年8月26日