

# 上证消费 80 交易型开放式指数证券投资基金基金产品资料概要更新

编制日期：2020 年 8 月 21 日

送出日期：2020 年 8 月 26 日

**本概要提供本基金的重要信息，是招募说明书的一部分。  
作出投资决定前，请阅读完整的招募说明书等销售文件。**

## 一、产品概况

基金简称	招商上证消费 80ETF	基金代码	510150
基金管理人	招商基金管理有限公司	基金托管人	中国工商银行股份有限公司
基金合同生效日	2010 年 12 月 8 日	上市交易所	上海证券交易所
基金类型	股票型	上市日期	2011 年 2 月 25 日
运作方式	交易型开放式	交易币种	人民币
开放频率	每个开放日		
基金经理	苏燕青	开始担任本基金基金经理的日期	2017 年 1 月 13 日
其他	本基金份额的场内简称：消费 ETF，本基金份额的扩位证券简称：消费 ETF。	证券从业日期	2012 年 1 月 1 日

## 二、基金投资与净值表现

### （一）投资目标与投资策略

投资者可阅读本基金《招募说明书》“基金的投资”章节了解详细情况。

投资目标	紧密跟踪标的指数，追求跟踪偏离度和跟踪误差最小化。
投资范围	本基金的投资范围为具有良好流动性的金融工具，包括上证消费 80 指数的成份股及其备选成份股、一级市场新发股票、债券、权证以及经中国证监会批准的允许本基金投资的其它金融工具。如法律法规或监管机构以后允许基金投资其他品种，基金管理人在履行适当程序后，可以将其纳入投资范围。本基金投资于上证消费 80 指数的成份股及其备选成份股的资产比例不低于该基金资产净值的 90%。为更好地实现投资目标，本基金可少量投资于部分非成份股、一级市场新发股票、债券、权证及中国证监会允许基金投资的其他金融工具，该部分资产比例不高于基金资产净值的 5%。
主要投资策略	标的指数：上证消费 80 指数。 本基金以上证消费 80 指数为标的指数，采用完全复制法，即完全按照标的指数成份股组成及其权重构建基金股票投资组合，进行被动式指数

化投资。股票在投资组合中的权重原则上根据标的指数成份股及其权重的变动而进行相应调整。但在因特殊情况（如流动性不足等）导致无法获得足够数量的股票时，基金管理人将搭配使用其他合理方法进行适当的替代。

业绩比较基准

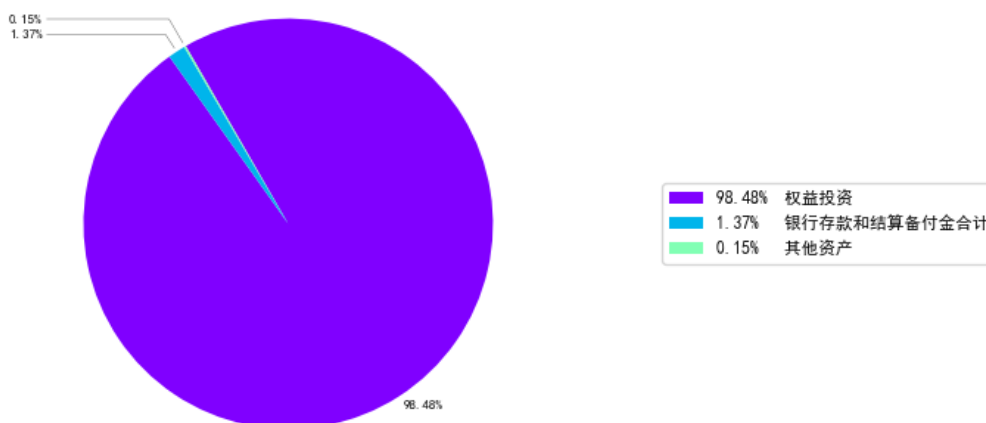
上证消费 80 指数

风险收益特征

本基金属于股票型基金，预期风险与收益水平高于混合基金、债券基金与货币市场基金，在证券投资基金中属于较高风险、较高收益的投资品种；并且本基金为被动式投资的指数基金，采用完全复制法紧密跟踪上证消费 80 指数，具有与标的指数以及标的指数所代表的股票市场相似的风险收益特征。根据 2017 年 7 月 1 日施行的《证券期货投资者适当性管理办法》，基金管理人和销售机构已对本基金重新进行风险评级，风险评级行为不改变本基金的实质性风险收益特征，但由于风险等级分类标准的变化，本基金的风险等级表述可能有相应变化，具体风险评级结果应以基金管理人和销售机构最新的评级结果为准。

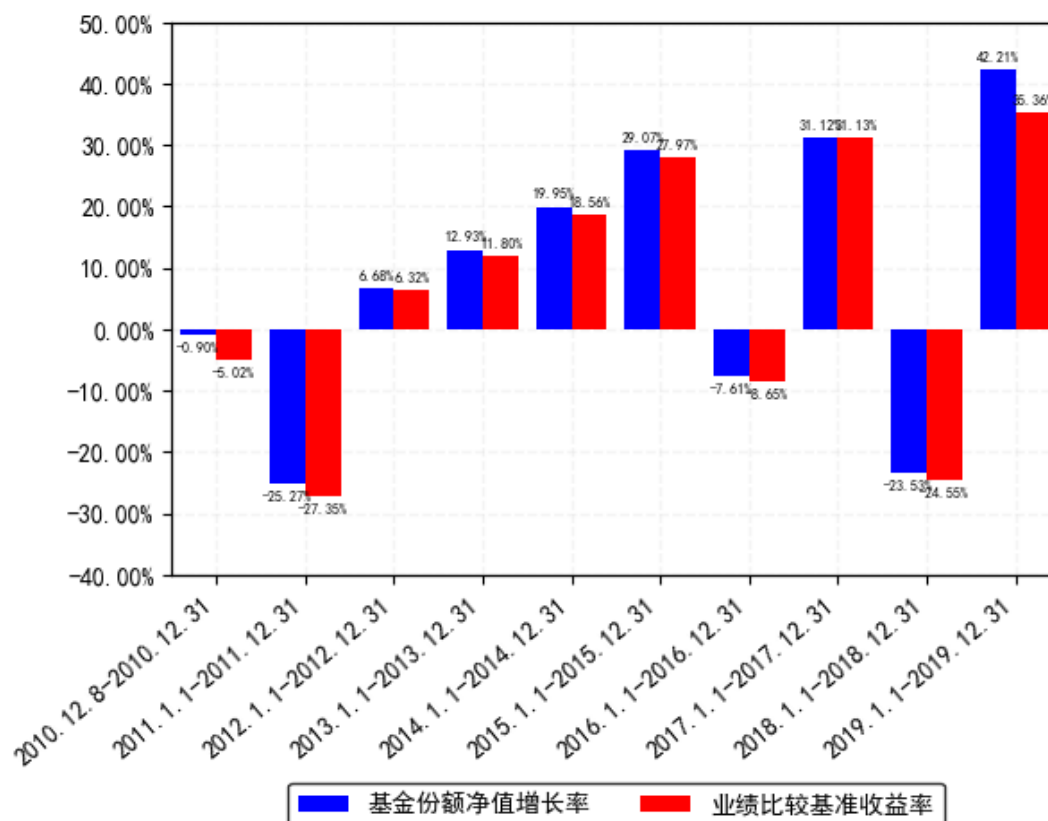
(二) 投资组合资产配置图表/区域配置图表

投资组合资产配置图（2020年6月30日）



(三) 自基金合同生效以来/最近十年（孰短）基金每年的净值增长率及与同期业绩比较基准的比较图

招商上证消费80ETF每年净值增长率与同期业绩比较基准收益率的对比图



注：1. 基金合同生效当年按实际期限计算，不按整个自然年度进行折算。  
2. 基金的过往业绩不代表未来表现。

### 三、投资本基金涉及的费用

#### (一) 基金销售相关费用

以下费用在认购/申购/赎回基金过程中收取：

费用类型	份额 (S) 或金额 (M) / 持有期限 (N)	收费方式/费率	备注
申购费 (前收费)	投资者在申购或赎回基金份额时，申购赎回代理券商可按照不超过申购或赎回份额 0.5% 的标准收取佣金，其中包含证券交易所、注册登记机构等收取的相关费用。		-
赎回费	投资者在申购或赎回基金份额时，申购赎回代理券商可按照不超过申购或赎回份额 0.5% 的标		-

准收取佣金，其中包含证券交易所、注册登记机构等收取的相关费用。

## （二）基金运作相关费用

以下费用将从基金资产中扣除：

费用类别	收费方式/年费率
管理费	0.50%
托管费	0.10%
销售服务费	—
其他费用	1、标的指数许可使用费； 2、基金合同生效以后与基金相关的信息披露费用； 3、基金合同生效后与基金相关的会计师事务所、律师费和诉讼费； 4、基金上市费及年费； 5、基金收益分配中发生的费用； 6、基金份额持有人大会费用； 7、基金的证券交易费用； 8、基金的银行汇划费用； 9、按照国家有关法律法规规定和基金合同约定，可以在基金财产中列支的其他费用。 本基金终止清算时所发生费用，按实际支出额从基金财产总值中扣除。

注：本基金交易证券、基金等产生的费用和税负，按实际发生额从基金资产扣除。

## 四、风险揭示与重要提示

### （一）风险揭示

本基金不提供任何保证。投资者可能损失投资本金。

投资有风险，投资者购买基金时应认真阅读本基金的《招募说明书》等销售文件。

本基金的主要风险有：

#### 1、标的指数回报与行业平均回报偏离的风险

标的指数并不能完全代表整个行业的市场表现。标的指数的回报率与整个行业的市场平均回报率可能存在偏离。

#### 2、标的指数波动的风险

标的指数成份股的价格可能受到政治因素、经济因素、上市公司经营状况、投资者心理和交易制度等各种因素的影响而波动，导致指数波动，从而使基金收益水平发生变化，产生风险。

#### 3、基金投资组合回报与标的指数回报偏离的风险

以下因素可能使基金投资组合的收益率与标的指数的收益率发生偏离：

（1）由于标的指数调整成份股或变更编制方法，使本基金在相应的组合调整中产生跟踪偏离度与跟踪误差。

(2) 由于标的指数成份股发生送配股、增发等行为导致成份股在标的指数中的权重发生变化, 使本基金在相应的组合调整中产生跟踪偏离度和跟踪误差。

(3) 成份股派发现金红利、成份股增发、送配等所获收益可能导致基金收益率偏离标的指数收益率, 从而产生跟踪偏离度。

(4) 由于成份股停牌、摘牌或流动性差等原因使本基金无法及时调整投资组合或承担冲击成本而产生跟踪偏离度和跟踪误差。

(5) 由于基金投资过程中的证券交易成本, 以及基金管理费和托管费等费用的存在, 使基金投资组合与标的指数产生跟踪偏离度与跟踪误差。

(6) 在本基金指数化投资过程中, 基金管理人的管理能力, 例如跟踪指数的水平、技术手段、买入卖出的时机选择等, 都会对本基金的收益产生影响, 从而影响本基金对标的指数的跟踪程度。

(7) 其他因素产生的偏离。如因受到最低买入股数的限制, 基金投资组合中个别股票的持有比例与标的指数中该股票的权重可能不完全相同; 因缺乏卖空、对冲机制及其他工具造成的指数跟踪成本较大; 因基金申购与赎回带来的现金变动; 因指数发布机构指数编制错误等, 由此产生跟踪偏离度与跟踪误差。

#### 4、标的指数变更的风险

如出现变更标的指数的情形, 本基金将变更标的指数。基于原标的指数的投资政策将会改变, 投资组合将随之调整, 基金的收益风险特征将与新的标的指数保持一致, 由此带来风险与成本。

5、基金份额二级市场交易价格折溢价的风险基金份额在证券交易所的交易价格受诸多因素影响, 可能存在不同于基金份额净值的情形, 即存在价格折溢价的风险。

6、参考净值 (IOPV) 决策和计算错误的风险证券交易所在开市后根据申购、赎回清单和组合证券内各只证券的实时成交数据, 计算并发布基金份额参考净值 (IOPV), 供投资者交易、申购、赎回基金份额时参考。IOPV 与实时的基金份额净值可能存在差异, IOPV 计算可能出现错误, 投资者若参考 IOPV 进行投资决策可能导致损失。

#### 7、申购赎回清单差错风险

基金管理人提供的当日申购赎回清单内容出现差错, 包括组合证券名单、数量、现金替代标志、现金替代比率、替代金额等出错, 使投资者利益受损或影响申购赎回的正常进行。

#### 8、退市风险

因本基金不再符合证券交易所上市条件被终止上市, 或被基金份额持有人大会决议提前终止上市, 导致基金份额不能继续进行二级市场交易的风险。

#### 9、投资者申购失败的风险

本基金的申购、赎回清单中, 可能仅允许对部分成份股使用现金替代, 且设置现金替代比例上限, 因此, 投资者在进行申购时, 可能存在因个别成份股涨停、临时停牌等原因而无法买入申购所需的足够的成份股, 导致申购失败的风险。

#### 10、投资者赎回失败的风险

投资者在提出赎回申请时, 如基金组合中不具备足额的符合条件的赎回对价, 可能导致赎回失败的情形。此外, 基金管理人可能根据成份股市值规模变化等因素调整最小申购、赎回单位, 由此可能导致投资者按原最小申购、赎回单位申购并持有的基金份额, 可能无法按照新的最小申购、赎回单位全部赎回, 而只能在二级市场卖出全部或部分基金份额。

#### 11、基金份额赎回对价的变现风险

本基金赎回对价主要为组合证券，在组合证券变现过程中，由于市场变化、部分成份股流动性差等因素，导致投资者变现后的价值与赎回时赎回对价的价值有差异，存在变现风险。

#### 12、第三方机构服务的风险

本基金的多项服务委托第三方机构办理，存在以下风险：

- 1) 申购赎回代理券商因多种原因，导致代理申购、赎回业务受到限制、暂停或终止，
- 2) 登记结算机构可能调整结算制度，如实施货银对付制度，对投资者基金份额、组合证券及资金的结算方式发生变化，制度调整可能给投资者带来风险。同样的风险还可能来自于证券交易所及其他代理机构。
- 3) 证券交易所、登记结算机构、基金托管人及其他代理机构可能违约，导致基金或投资者利益受损的风险。

由此影响对投资者申购赎回服务的风险。

13、流动性风险，主要包括：（1）基金申购、赎回安排；（2）拟投资市场、行业及资产的流动性风险评估；（3）实施备用的流动性风险管理工具的情形、程序及对投资者的潜在影响。

#### 14、管理风险与操作风险

基金管理人、基金托管人等相关当事人的业务发展状况、人员配备、管理水平与内部控制等对基金收益水平存在影响。因业务扩张过快、行业内过度竞争、对主要业务人员过度依赖等可能会产生影响投资者利益的风险。

相关当事人在业务各环节操作过程中，可能因内部控制存在缺陷或者人为因素造成操作失误或违反操作规程等引致风险，例如，申购、赎回清单编制错误、越权违规交易、欺诈行为及交易错误等风险。

#### 15、技术风险

在本基金的投资、交易、服务与后台运作等业务过程中，可能因为技术系统的故障或差错导致投资者的利益受到影响。这种技术风险可能来自基金管理人、基金托管人、证券交易所、登记结算机构及销售代理机构等。

#### 16、不可抗力

战争、自然灾害等不可抗力可能导致基金资产有遭受损失的风险。基金管理人、基金托管人、证券交易所、登记结算机构和销售代理机构等可能因不可抗力无法正常工作，从而影响基金的各项业务按正常时限完成。

具体内容详见本基金《招募说明书》。

## （二）重要提示

中国证监会对本基金募集的核准，并不表明其对本基金的价值和收益作出实质性判断或保证，也不表明投资于本基金没有风险。

基金管理人依照恪尽职守、诚实信用、谨慎勤勉的原则管理和运用基金财产，但不保证基金一定盈利，也不保证最低收益。

基金投资者自依基金合同取得基金份额，即成为基金份额持有人和基金合同的当事人。

各方当事人同意，因基金合同而产生的或与基金合同有关的一切争议，如经友好协商未能解决的，应提交中国国际经济贸易仲裁委员会根据该会当时有效的仲裁规则进行仲裁，仲裁地点为北京，仲裁裁决是终局性的并对各方当事人具有约束力，仲裁费由败诉方承担。

基金产品资料概要信息发生重大变更的，基金管理人将在三个工作日内更新，其他信息发生变更的，基金管理人每年更新一次。因此，本文件内容相比基金的实际情况可能存

在一定的滞后，如需及时、准确获取基金的相关信息，敬请同时关注基金管理人发布的相关临时公告等。

## 五、其他资料查询方式

以下资料详见基金管理人网站 [www.cmfchina.com](http://www.cmfchina.com) 客服电话：400-887-9555

- 《上证消费 80 交易型开放式指数证券投资基金基金合同》、  
《上证消费 80 交易型开放式指数证券投资基金托管协议》、  
《上证消费 80 交易型开放式指数证券投资基金招募说明书》
- 定期报告，包括基金季度报告、中期报告和年度报告
- 基金份额净值
- 基金销售机构及联系方式
- 其他重要资料

## 六、其他情况说明

无