

招商稳荣定期开放灵活配置混合型证券投资基金（A 类份额）基金产品资料概要更新

编制日期：2020 年 9 月 23 日

送出日期：2020 年 10 月 23 日

**本概要提供本基金的重要信息，是招募说明书的一部分。
作出投资决定前，请阅读完整的招募说明书等销售文件。**

一、产品概况

基金简称	招商稳荣定开灵活混合	基金代码	003351
下属基金简称	招商稳荣定开灵活混合 A	下属基金代码	003351
基金管理人	招商基金管理有限公司	基金托管人	宁波银行股份有限公司
基金合同生效日	2016 年 10 月 25 日		
基金类型	混合型	交易币种	人民币
运作方式	定期开放式		
开放频率	每一年开放一次		
基金经理	王平	开始担任本基金基金经理的日期	2016 年 10 月 27 日
		证券从业日期	2006 年 4 月 28 日
其他	<p>本基金自《基金合同》生效后，在开放期的最后一日日终，如发生以下情形之一的，则无须召开基金份额持有人大会，基金合同终止并根据本基金《基金合同》第二十部分的约定进行财产清算：</p> <ol style="list-style-type: none"> 1、基金资产净值加上当日有效申购申请金额及基金转换中转入申请金额扣除有效赎回申请金额及基金转换中转出申请金额后的余额低于 5000 万元； 2、基金份额持有人人数少于 200 人。 <p>法律法规或监管部门另有规定时，从其规定。</p>		

二、基金投资与净值表现

（一）投资目标与投资策略

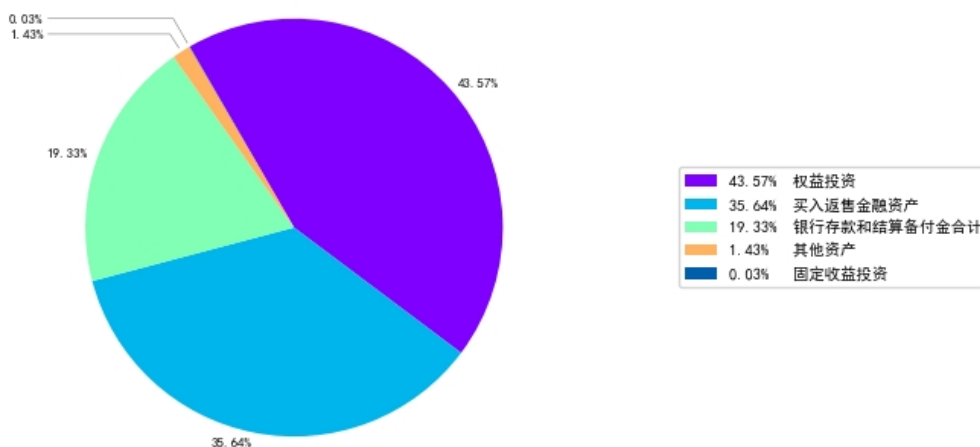
投资者可阅读本基金《招募说明书》“基金的投资”章节了解详细情况。

投资目标	在严格控制风险的基础上，通过定期开放的形式保持适度流动性，力求取得超越基金业绩比较基准的收益。
投资范围	本基金的投资范围为具有良好流动性的金融工具，包括国内依法发行的股票（包含主板、中小板、创业板及其他经中国证监会核准上市的股票）、债券（含国债、金融债、企业债、公司债、央行票据、地方政府

	<p>债、中期票据、短期融资券、次级债、可转换债券、可交换债券、中小企业私募债等）、债券回购、同业存单、货币市场工具、权证、资产支持证券、股指期货、国债期货。如法律法规或监管机构以后允许基金投资其他品种，基金管理人在履行适当程序后，可以将其纳入投资范围。基金的投资组合比例为：封闭期内，股票资产占基金资产的比例为 0%—100%，每个交易日日终在扣除股指期货、国债期货合约需缴纳的交易保证金后，应当保持不低于交易保证金一倍的现金；开放期内，股票资产占基金资产的比例为 0%—95%，每个交易日日终在扣除股指期货、国债期货合约需缴纳的交易保证金后，现金或到期日在一年以内的政府债券的投资比例不低于基金资产净值的 5%；其中，现金不包括结算备付金、存出保证金、应收申购款等。</p> <p>如法律法规或中国证监会变更投资品种的投资比例限制，基金管理人在履行适当程序后，可以调整上述投资品种的投资比例。</p>
主要投资策略	<p>本基金通过对我国宏观经济指标、国家产业政策、货币政策和财政政策及我国资本市场的运行状况等深入研究，判断我国宏观经济发展趋势、中短期利率走势、债券市场预期风险水平和相对收益率。结合本基金封闭期和开放期的设置，采用不同的投资策略。</p> <p>（一）封闭期投资策略</p> <ol style="list-style-type: none"> 1. 大类资产配置策略； 2. 股票投资策略； 3. 债券投资策略； 4. 权证投资策略； 5. 股指期货投资策略； 6. 国债期货投资策略； 7. 资产支持证券投资策略； 8. 中小企业私募债券投资策略。 <p>（二）开放期投资策略</p> <p>开放期内，本基金为保持较高的流动性，在遵守本基金有关投资限制与投资比例的前提下，主要配置高流动性的投资品种，防范流动性风险，满足开放期流动性的需求。</p>
业绩比较基准	<p>中证全债指数收益率*70%+沪深 300 指数收益率*30%</p>
风险收益特征	<p>本基金属于混合型基金，其预期的风险和收益高于货币市场型基金、债券型基金，低于股票型基金，属于证券投资基金中中高风险、中高预期收益的品种。根据 2017 年 7 月 1 日施行的《证券期货投资者适当性管理办法》，基金管理人和销售机构已对本基金重新进行风险评级，风险评级行为不改变本基金的实质性风险收益特征，但由于风险等级分类标准的变化，本基金的风险等级表述可能有相应变化，具体风险评级结果应以基金管理人和销售机构最新的评级结果为准。</p>

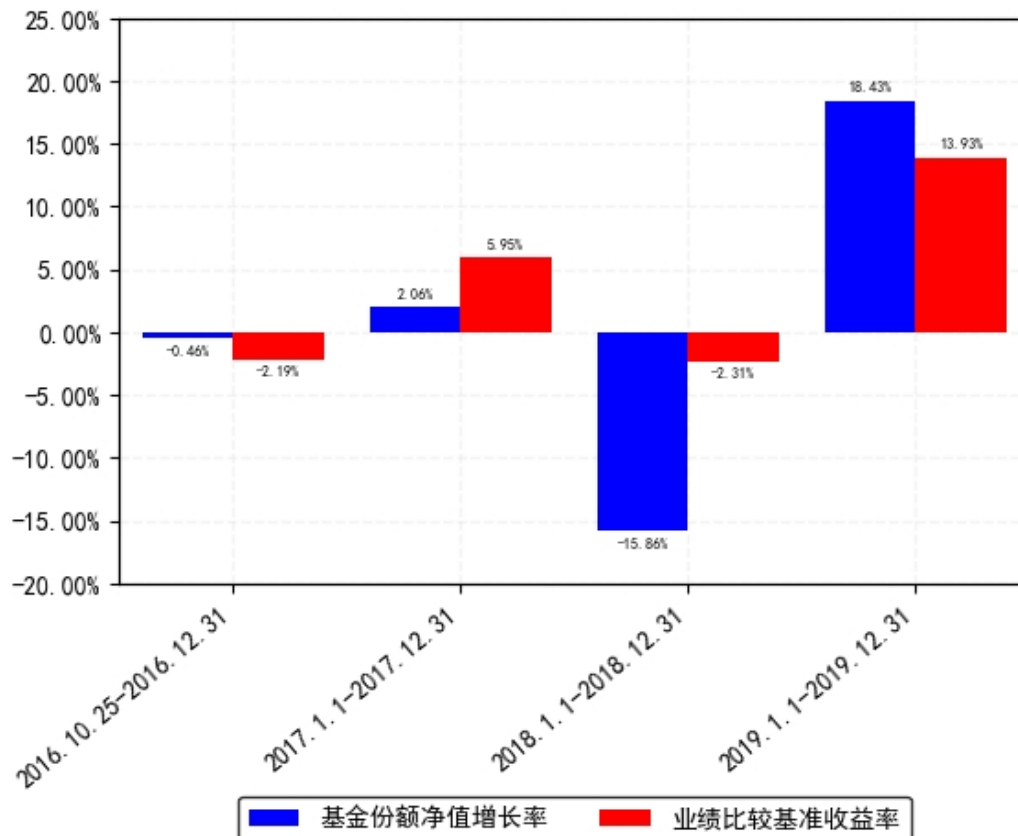
（二）投资组合资产配置图表/区域配置图表

投资组合资产配置图（2020年6月30日）



（三）自基金合同生效以来/最近十年（孰短）基金每年的净值增长率及与同期业绩比较基准的比较图

招商稳荣定开灵活混合A每年净值增长率与同期业绩比较基准收益率的对比图



注：1. 基金合同生效当年按实际期限计算，不按整个自然年度进行折算。
2. 基金的过往业绩不代表未来表现。

三、投资本基金涉及的费用

（一）基金销售相关费用

以下费用在认购/申购/赎回基金过程中收取：

费用类型	份额（S）或金额 （M）/持有期限 （N）	收费方式/费率	备注
申购费（前收费）	M < 1000 万元	1.5%	-
	1000 万元 ≤ M	每笔 1000 元	-
赎回费	N < 365 天	1.5%	-
	365 天 ≤ N	0%	-

注：基金管理人可以针对特定投资人（如养老金客户等）开展费率优惠活动，详见本基金《招募说明书》或基金管理人发布的相关公告。

（二）基金运作相关费用

以下费用将从基金资产中扣除：

费用类别	收费方式/年费率
管理费	1.50%
托管费	0.15%
销售服务费	-
其他费用	1、《基金合同》生效后与基金相关的信息披露费用； 2、《基金合同》生效后与基金相关的会计师费、律师费、仲裁费和诉讼费； 3、基金份额持有人大会费用； 4、基金的证券、期货交易费用； 5、基金的银行汇划费用； 6、基金的开户费用、账户维护费用； 7、基金的注册登记费用； 8、按照国家有关规定和《基金合同》约定，可以在基金财产中列支的其他费用。

注：本基金交易证券、基金等产生的费用和税负，按实际发生额从基金资产扣除。

四、风险揭示与重要提示

（一）风险揭示

本基金不提供任何保证。投资者可能损失投资本金。

投资有风险，投资者购买基金时应认真阅读本基金的《招募说明书》等销售文件。

一）本基金特定风险如下：

1、本基金以定期开放方式运作，投资者需在开放期提出申购赎回申请，在非开放期间将无法按照基金份额净值进行申购和赎回。

2、开放期如果出现较大数额的净赎回申请，则使基金资产变现困难，基金可能面临一定的流动性风险，存在着基金份额净值波动的风险。

3、本基金作为灵活配置混合型基金，在封闭期内，股票资产占基金资产的比例为 0%—100%，在开放期内，在投资管理中股票投资比例为基金资产的 0%—95%，具有对股票市场的系统性风险，不能完全规避市场下跌的风险，在市场大幅上涨时也不能保证基金净值能够完全跟随或超越市场上涨幅度。

4、本基金将股指期货、国债期货纳入到投资范围中，股指期货、国债期货采用保证金交易制度，由于保证金交易具有杠杆性，当出现不利行情时，微小的变动就可能会使投资人权益遭受较大损失。同时，股指期货采用每日无负债结算制度，如果没有在规定的时间内补足保证金，按规定将被强制平仓，可能给基金净值带来重大损失。

5、本基金的投资范围包括中小企业私募债券。中小企业私募债券存在因市场交易量不足而不能迅速、低成本地转变为现金的流动性风险，以及债券的发行人出现违约、无法支付到期本息的信用风险，可能影响基金资产变现能力，造成基金资产损失。本基金管理人将秉承稳健投资的原则，审慎参与中小企业私募债券的投资，严格控制中小企业私募债券的投资风险。

6、本基金的投资范围包含资产支持证券，可能带来以下风险：

（1）信用风险：基金所投资的资产支持证券之债务人出现违约，或在交易过程中发生交收违约，或由于资产支持证券信用质量降低导致证券价格下降，造成基金财产损失。

（2）利率风险：市场利率波动会导致资产支持证券的收益率和价格的变动，一般而言，如果市场利率上升，本基金持有资产支持证券将面临价格下降、本金损失的风险，而如果市场利率下降，资产支持证券利息的再投资收益将面临下降的风险。

（3）流动性风险：受资产支持证券市场规模及交易活跃程度的影响，资产支持证券可能无法在同一价格水平上进行较大数量的买入或卖出，存在一定的流动性风险。

（4）提前偿付风险：债务人可能会由于利率变化等原因进行提前偿付，从而使基金资产面临再投资风险。

二）本基金面临的其他风险如下：

1、证券市场风险，主要包括：（1）政策风险；（2）经济周期风险；（3）利率风险；（4）上市公司经营风险；（5）购买力风险；

2、流动性风险，主要包括：（1）基金申购、赎回安排；（2）拟投资市场、行业及资产的流动性风险评估；（3）巨额赎回情形下的流动性风险管理措施；（4）实施备用的流动性风险管理工具的情形、程序及对投资者的潜在影响；

3、管理风险；

4、其他风险，主要包括：（1）操作风险；（2）技术风险；（3）法律风险；（4）其他风险。

具体内容详见本基金《招募说明书》。

（二）重要提示

中国证监会对本基金募集的注册，并不表明其对本基金的价值和收益作出实质性判断或保证，也不表明投资于本基金没有风险。

基金管理人依照恪尽职守、诚实信用、谨慎勤勉的原则管理和运用基金财产，但不保证基金一定盈利，也不保证最低收益。

基金投资者自依基金合同取得基金份额，即成为基金份额持有人和基金合同的当事人。

各方当事人同意，因《基金合同》而产生的或与《基金合同》有关的一切争议，如经友好协商未能解决的，任何一方均有权将争议提交上海国际经济贸易仲裁委员会（上海国际仲裁中心），按照上海国际经济贸易仲裁委员会（上海国际仲裁中心）届时有效的仲裁规则进行仲裁。仲裁地点为上海市。仲裁裁决是终局的，对各方当事人均有约束力，仲裁费用由败诉方承担。

基金产品资料概要信息发生重大变更的，基金管理人将在三个工作日内更新，其他信息发生变更的，基金管理人每年更新一次。因此，本文件内容相比基金的实际情况可能存在一

定的滞后，如需及时、准确获取基金的相关信息，敬请同时关注基金管理人发布的相关临时公告等。

五、其他资料查询方式

以下资料详见基金管理人网站 www.cmfchina.com 客服电话：400-887-9555

- 《招商稳荣定期开放灵活配置混合型证券投资基金基金合同》、
《招商稳荣定期开放灵活配置混合型证券投资基金托管协议》、
《招商稳荣定期开放灵活配置混合型证券投资基金招募说明书》
- 定期报告，包括基金季度报告、中期报告和年度报告
- 基金份额净值
- 基金销售机构及联系方式
- 其他重要资料

六、其他情况说明

无