

# 招商添盈纯债债券型证券投资基金

## 2020 年第 3 季度报告

2020 年 09 月 30 日

基金管理人：招商基金管理有限公司

基金托管人：中国银行股份有限公司

送出日期：2020 年 10 月 27 日

## § 1 重要提示

基金管理人的董事会及董事保证本报告所载资料不存在虚假记载、误导性陈述或重大遗漏，并对其内容的真实性、准确性和完整性承担个别及连带责任。

基金托管人中国银行股份有限公司根据本基金合同规定，于 2020 年 10 月 26 日复核了本报告中的财务指标、净值表现和投资组合报告等内容，保证复核内容不存在虚假记载、误导性陈述或者重大遗漏。

基金管理人承诺以诚实信用、勤勉尽责的原则管理和运用基金资产，但不保证基金一定盈利。

基金的过往业绩并不代表其未来表现。投资有风险，投资者在作出投资决策前应仔细阅读本基金的招募说明书。

本报告中财务资料未经审计。

本报告期自 2020 年 7 月 1 日起至 9 月 30 日止。

## § 2 基金产品概况

基金简称	招商添盈纯债
基金主代码	006383
交易代码	006383
基金运作方式	契约型开放式
基金合同生效日	2019 年 1 月 7 日
报告期末基金份额总额	454,895,578.52 份
投资目标	本基金力争在控制投资风险的前提下，实现基金资产的长期稳定增值。
投资策略	本基金将在基金合同约定的投资范围内，通过对宏观经济运行状况、国家货币政策和财政政策、国家产业政策及资本市场资金环境的研究，积极把握宏观经济发展趋势、利率走势、债券市场相对收益率、券种的流动性以及信用水平，结合定量分析方法，确定资产在非信用类固定收益类证券（国债、中央银行票据等）和信用类固定收益类证券之间的配置比例。具体包括：1、久期策略；2、期限结构策略；3、类属配置策略；4、信用债投资策略；5、杠杆投资策略；6、个券挖掘策略；7、资产支持证券的投资策略；8、中小企业私募债券投资策略；9、国债期货投资策略。
业绩比较基准	中证全债指数收益率
风险收益特征	本基金为债券型基金，预期收益和预期风险高于货币市场基金，但低于混合型基金、股票型基金。
基金管理人	招商基金管理有限公司

基金托管人	中国银行股份有限公司		
下属分级基金的基金简称	招商添盈纯债 A	招商添盈纯债 C	招商添盈纯债 E
下属分级基金的交易代码	006383	006384	007328
报告期末下属分级基金的份额总额	222,747,365.33 份	171,759,240.88 份	60,388,972.31 份

注：本基金从 2019 年 5 月 10 日起新增 E 类份额，E 类份额自 2019 年 5 月 14 日起存续。

### § 3 主要财务指标和基金净值表现

#### 3.1 主要财务指标

单位：人民币元

主要财务指标	报告期（2020 年 7 月 1 日—2020 年 9 月 30 日）		
	招商添盈纯债 A	招商添盈纯债 C	招商添盈纯债 E
1.本期已实现收益	-2,642,752.88	-2,172,229.39	-692,813.88
2.本期利润	-865,626.51	-927,477.86	-245,157.97
3.加权平均基金份额本期利润	-0.0027	-0.0038	-0.0031
4.期末基金资产净值	236,274,003.97	181,255,153.84	63,795,341.52
5.期末基金份额净值	1.0607	1.0553	1.0564

注：1、上述基金业绩指标不包括持有人认购或交易基金的各项费用，计入费用后实际收益水平要低于所列数字；

2、本期已实现收益指基金本期利息收入、投资收益、其他收入（不含公允价值变动收益）扣除相关费用后的余额，本期利润为本期已实现收益加上本期公允价值变动收益。

#### 3.2 基金净值表现

##### 3.2.1 本报告期基金份额净值增长率及其与同期业绩比较基准收益率的比较

招商添盈纯债 A

阶段	份额净值增长率①	份额净值增长率标准差②	业绩比较基准收益率③	业绩比较基准收益率标准差④	①-③	②-④
过去三个月	0.39%	0.10%	-0.78%	0.08%	1.17%	0.02%
过去六个月	0.00%	0.10%	-1.17%	0.10%	1.17%	0.00%
过去一年	3.01%	0.08%	3.05%	0.10%	-0.04%	-0.02%
自基金合同生效起至今	6.07%	0.06%	6.21%	0.08%	-0.14%	-0.02%

## 招商添盈纯债 C

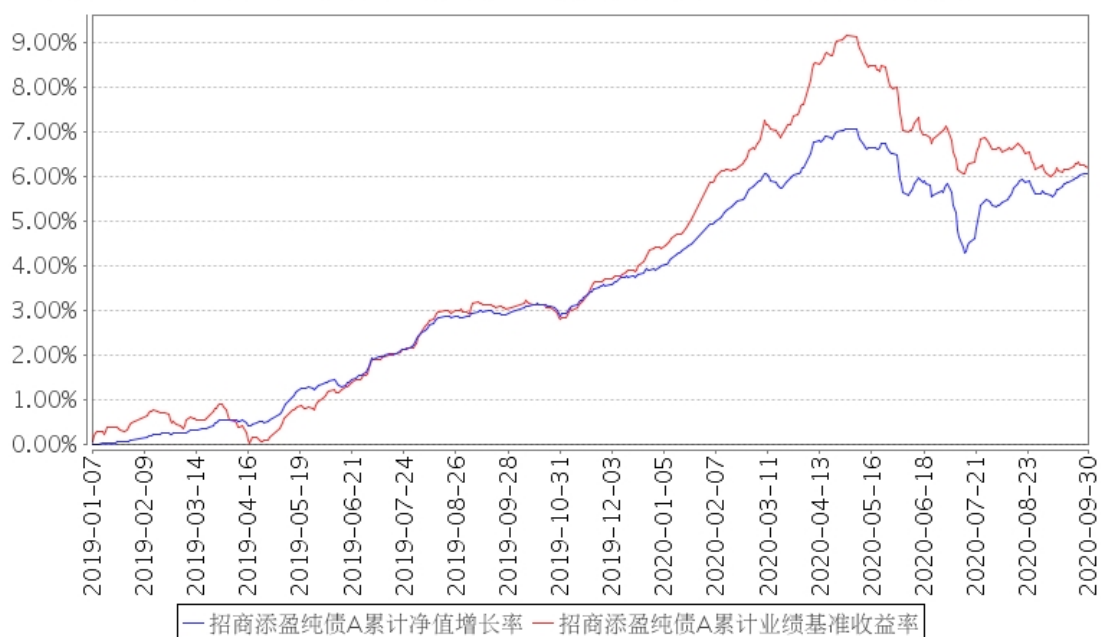
阶段	份额净值增长率①	份额净值增长率标准差②	业绩比较基准收益率③	业绩比较基准收益率标准差④	①-③	②-④
过去三个月	0.31%	0.10%	-0.78%	0.08%	1.09%	0.02%
过去六个月	-0.14%	0.10%	-1.17%	0.10%	1.03%	0.00%
过去一年	2.72%	0.08%	3.05%	0.10%	-0.33%	-0.02%
自基金合同生效起至今	5.53%	0.06%	6.21%	0.08%	-0.68%	-0.02%

## 招商添盈纯债 E

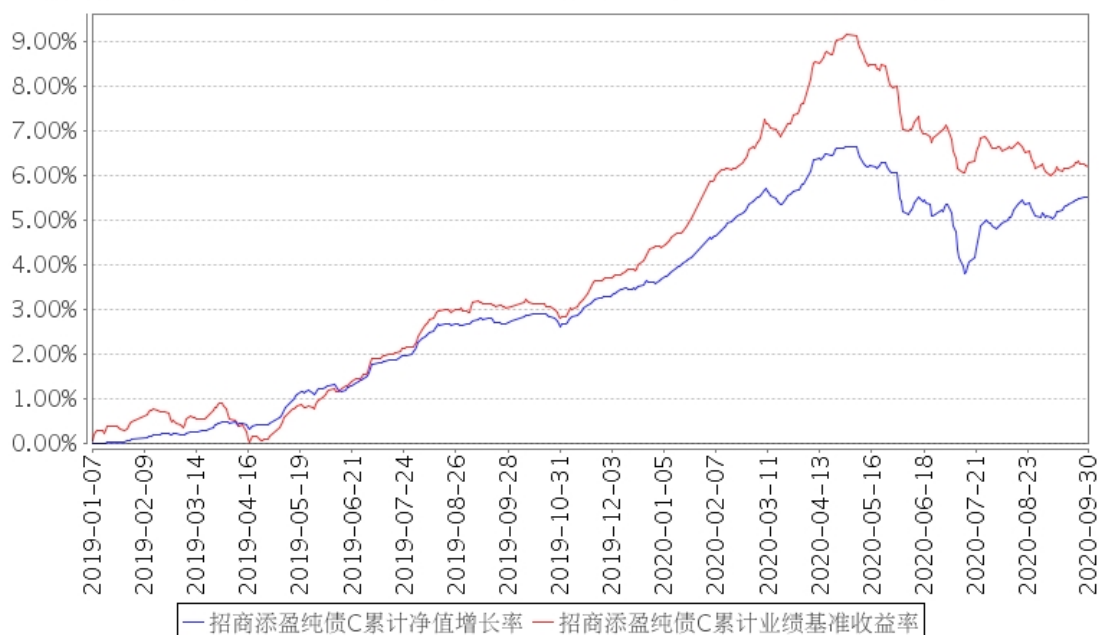
阶段	份额净值增长率①	份额净值增长率标准差②	业绩比较基准收益率③	业绩比较基准收益率标准差④	①-③	②-④
过去三个月	0.31%	0.10%	-0.78%	0.08%	1.09%	0.02%
过去六个月	-0.13%	0.10%	-1.17%	0.10%	1.04%	0.00%
过去一年	2.71%	0.08%	3.05%	0.10%	-0.34%	-0.02%
自基金合同生效起至今	4.58%	0.07%	5.45%	0.09%	-0.87%	-0.02%

## 3.2.2 自基金合同生效以来基金累计净值增长率变动及其与同期业绩比较基准收益率变动的比较

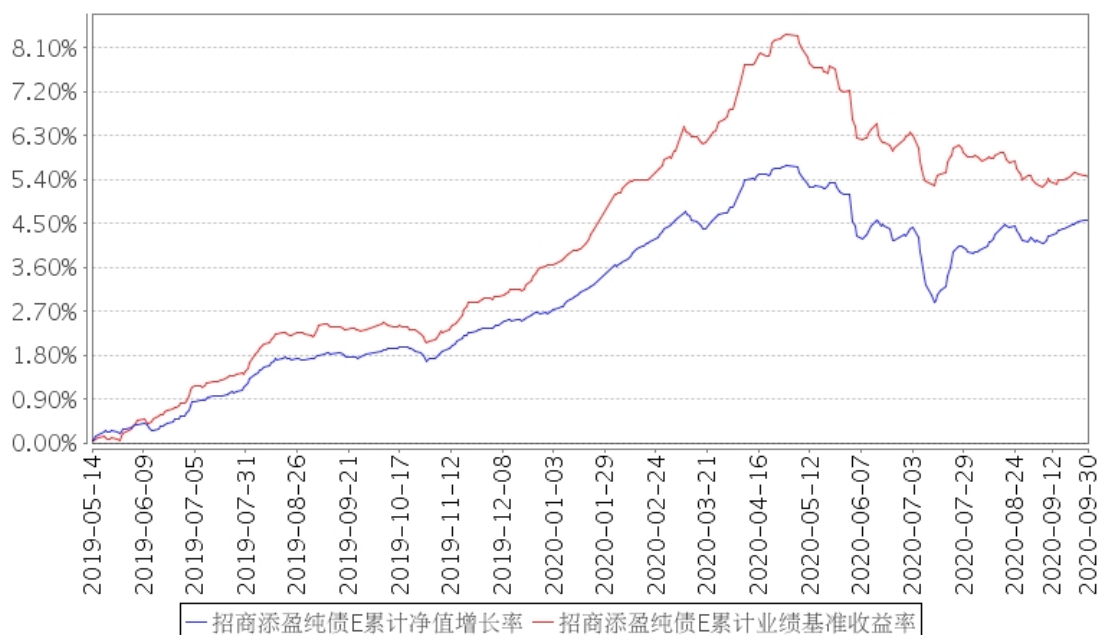
招商添盈纯债A累计净值增长率与同期业绩比较基准收益率的历史走势对比图



招商添盈纯债C累计净值增长率与同期业绩比较基准收益率的历史走势对比图



招商添盈纯债E累计净值增长率与同期业绩比较基准收益率的历史走势对比图



注：本基金从 2019 年 5 月 10 日起新增 E 类份额，E 类份额自 2019 年 5 月 14 日起存续。

## § 4 管理人报告

### 4.1 基金经理（或基金经理小组）简介

姓名	职务	任本基金的基金经理期限		证券从业年限	说明
		任职日期	离任日期		

向霏	本基金基金经理	2019 年 8 月 22 日	-	14	女，工商管理硕士。2006 年加入招商基金管理有限公司，先后曾任职于市场部、股票投资部、交易部，2011 年起任固定收益投资部研究员，曾任招商现金增值开放式证券投资基金、招商招金宝货币市场基金、招商保证金快线货币市场基金、招商招盈 18 个月定期开放债券型证券投资基金、招商财富宝交易型货币市场基金、招商中国信用机会定期开放债券型证券投资基金(QDII)、招商招轩纯债债券型证券投资基金、招商招泰 6 个月定期开放债券型证券投资基金、招商沪港深科技创新主题精选灵活配置混合型证券投资基金、招商招福宝货币市场基金及招商理财 7 天债券型证券投资基金基金经理，现任招商招钱宝货币市场基金、招商信用添利债券型证券投资基金(LOF)、招商招财通理财债券型证券投资基金、招商中债 1-5 年进出口行债券指数证券投资基金、招商添裕纯债债券型证券投资基金、招商添盈纯债债券型证券投资基金、招商招利 1 个月期理财债券型证券投资基金、招商添华纯债债券型证券投资基金基金经理。
----	---------	-----------------	---	----	---

注：1、本基金首任基金经理的任职日期为本基金合同生效日，后任基金经理的任职日期以及历任基金经理的离任日期为公司相关会议作出决定的公告（生效）日期；

2、证券从业年限计算标准遵从行业协会《证券业从业人员资格管理办法》中关于证券从业人员范围的相关规定。

## 4.2 管理人对报告期内本基金运作合规守信情况的说明

基金管理人声明：在本报告期内，本基金管理人严格遵守《中华人民共和国证券投资基金法》、《公开募集证券投资基金运作管理办法》等有关法律法规及其各项实施准则的规定以及本基金的基金合同等基金法律文件的约定，本着诚实信用、勤勉尽责的原则管理和运用基金资产，在严格控制风险的前提下，为基金持有人谋求最大利益。本报告期内，基金运作整体合法合规，无损害基金持有人利益的行为。基金的投资范围以及投资运作符合有关法律法规及基金合同的规定。

## 4.3 公平交易专项说明

### 4.3.1 公平交易制度的执行情况

基金管理人已建立较完善的研究方法和投资决策流程,确保各投资组合享有公平的投资决策机会。基金管理人建立了所有组合适用的投资对象备选库,制定明确的备选库建立、维护程序。基金管理人拥有健全的投资授权制度,明确投资决策委员会、投资总监、投资组合经理等各投资决策主体的职责和权限划分,投资组合经理在授权范围内可以自主决策,超过投资权限的操作需要经过严格的审批程序。基金管理人的相关研究成果向内部所有投资组合开放,在投资研究层面不存在各投资组合间不公平的问题。

#### 4.3.2 异常交易行为的专项说明

基金管理人严格控制不同投资组合之间的同日反向交易,严格禁止可能导致不公平交易和利益输送的同日反向交易。确因投资组合的投资策略或流动性等需要而发生的同日反向交易,基金管理人要求相关投资组合经理提供决策依据,并留存记录备查,完全按照有关指数的构成比例进行投资的组合等除外。

本报告期内,本基金各项交易均严格按照相关法律法规、基金合同的有关要求执行,公司所有投资组合参与的交易所公开竞价同日反向交易成交较少的单边交易量超过该证券当日成交量的 5% 的情形共发生过七次,原因是指数量化投资组合为满足投资策略需要而发生反向交易。报告期内未发现有可能导致不公平交易和利益输送的重大异常交易行为。

#### 4.4 报告期内基金投资策略和运作分析

宏观经济回顾:

2020 年三季度,经济持续复苏,生产投资强、消费弱的格局仍然没有改观,但复苏的不平衡趋势有所缓解,房地产、基建与制造业投资的增速差在缩窄。复苏的不平衡性缓解主要原因是国内疫情控制得当,居民就业好转和线下场景恢复,带动消费恢复,使得消费与生产的增速差未进一步拉大。投资方面,固定资产投资稳步回升,至 8 月固定资产投资累计同比增速回到-0.3%,较一季度末的固定资产投资累计同比增速-3.1% 的负值小幅收窄。其中基建投资、房地产投资好于整体,累计同比增速全部回到正值。预计工业企业利润的改善和经济的复苏持续,仍会给制造业投资回升以动力。根据财政预算支出进度,四季度仍会有较高的财政支出增速,预计未来基建投资增速仍将稳步抬升。房地产投资的回升主要受益于宽松货币政策,但针对房地产的调控也已经开始,最新 8 月的房地产数据显示拿地和新开工数据均有所减弱,预计未来房地产投资增速将先上后下。消费方面,2020 年三季度社会消费品零售增速由负转正,最新 8 月社会消费品零售增速为 0.5%,金银珠宝、汽车、纺织服装类等可选消费开始恢复。伴随疫情控制,场景型消费出现恢复性反弹,居民可支配收入的回升将进一步助力消费回暖。生产方面,出口好于预期,叠加内需恢复,至 8 月工业增加值同比增速已经恢复至 5.6%,出口相关的计算机通信设备、高技术产业以及汽车制造业恢复较好,地产基建相关黑色产业和专用设备制造业恢复较好。9 月 PMI 数据回升至 51.5,环比上行

0.5 个点，PMI 指数已经连续 7 个月保持在荣枯线之上。制造业生产和订单两方面数据都偏强，需求端的新订单、新出口订单指数双双走升。尤其新出口订单升至 50.8，环比上行 1.7 个点。这是这一指标在疫情之后首次回升至荣枯线以上。服务业 PMI 在 8 月和 9 月连续较大幅度上升，有复苏加快的迹象，企业预期也在进一步走高。服务业 PMI 进一步走高至 55.2，8 月和 9 月环比分别上升 2.3、1.7 个点，显著快于 4-7 月，服务业在近月有复苏加快的迹象。总体来看，三季度经济进一步复苏。

#### 债券市场回顾：

2020 年三季度，债券市场整体呈现单边快速调整的格局。7 月整体震荡，股债跷跷板和利率到达疫情前点位后停滞不前。8-9 月利率抬升，主要原因是长钱不足，超储率下降银行以及 NCD 利率回升，流动性紧张的冲击，叠加经济回暖预期。以 10 年国债到期收益率为标准，7、8、9 三月国债到期收益率分别上行 15bp、5bp、13bp，曲线整体走向熊平。10 年国开债收益率从 3.1% 震荡上行至 3.72%，上行幅度 62bp，国开-国债隐含税率大幅抬升，交易盘情绪较弱。利率债方面，三季度各期限收益率均有所调整，10 年国开-国债利差于 7 月，大幅走阔 23bp 至 51bp，随后小幅走阔至 57bp；期限利差基本走平，10-5 年国债期限利差大幅收窄 17bp 至 9bp，10 年国债与 1 年国债期限利差收窄 15bp 至 50bp。信用债方面，不同等级信用债均有所调整，主要调整时间在 7、8 月，9 月调整幅度较小，信用利差有所收窄，主要原因是国开债调整幅度较大。

#### 基金操作回顾：

回顾 2020 年三季度的基金操作，我们严格遵照基金合同的相关约定，按照既定的投资流程进行了规范运作。债券投资方面，我们在市场收益率大幅波动的过程中积极调整仓位，顺应市场趋势，优化资产配置结构，提高组合收益。

### 4.5 报告期内基金的业绩表现

报告期内，本基金 A 类份额净值增长率为 0.39%，同期业绩基准增长率为-0.78%，C 类份额净值增长率为 0.31%，同期业绩基准增长率为-0.78%，E 类份额净值增长率为 0.31%，同期业绩基准增长率为-0.78%。

### 4.6 报告期内基金持有人数或基金资产净值预警说明

报告期内，本基金未发生连续二十个工作日出现基金份额持有人数量不满二百人或者基金资产净值低于五千万元的情形。

## § 5 投资组合报告

### 5.1 报告期末基金资产组合情况



序号	项目	金额（元）	占基金总资产的比例（%）
1	权益投资	-	-
	其中：股票	-	-
2	基金投资	-	-
3	固定收益投资	576,339,300.00	96.65
	其中：债券	576,339,300.00	96.65
	资产支持证券	-	-
4	贵金属投资	-	-
5	金融衍生品投资	-	-
6	买入返售金融资产	-	-
	其中：买断式回购的买入返售金融资产	-	-
7	银行存款和结算备付金合计	9,955,270.61	1.67
8	其他资产	10,011,117.77	1.68
9	合计	596,305,688.38	100.00

## 5.2 报告期末按行业分类的股票投资组合

### 5.2.1 报告期末按行业分类的境内股票投资组合

本基金本报告期末未持有股票。

### 5.2.2 报告期末按行业分类的港股通投资股票投资组合

本基金本报告期末未持有港股通投资股票。

## 5.3 报告期末按公允价值占基金资产净值比例大小排序的前十名股票投资明细

本基金本报告期末未持有股票。

## 5.4 报告期末按债券品种分类的债券投资组合

金额单位：人民币元

序号	债券品种	公允价值（元）	占基金资产净值比例（%）
1	国家债券	9,178,000.00	1.91
2	央行票据	-	-
3	金融债券	20,022,000.00	4.16
	其中：政策性金融债	20,022,000.00	4.16
4	企业债券	108,491,300.00	22.54
5	企业短期融资券	-	-
6	中期票据	438,648,000.00	91.13
7	可转债（可交换债）	-	-
8	同业存单	-	-
9	其他	-	-
10	合计	576,339,300.00	119.74

## 5.5 报告期末按公允价值占基金资产净值比例大小排名的前五名债券投资明细

金额单位：人民币元

序号	债券代码	债券名称	数量（张）	公允价值（元）	占基金资产净值比例（%）
1	101900157	19 兴创投资 MTN001	400,000	41,416,000.00	8.60
2	101900067	19 辽成大 MTN001	400,000	40,276,000.00	8.37
3	102001103	20 晋煤 MTN006	400,000	39,556,000.00	8.22
4	155266	19 建集 01	300,000	30,516,000.00	6.34
5	101901551	19 天津港 MTN001	300,000	30,375,000.00	6.31

## 5.6 报告期末按公允价值占基金资产净值比例大小排名的前十名资产支持证券投资明细

本基金本报告期末未持有资产支持证券。

## 5.7 报告期末按公允价值占基金资产净值比例大小排序的前五名贵金属投资明细

本基金本报告期末未持有贵金属。

## 5.8 报告期末按公允价值占基金资产净值比例大小排名的前五名权证投资明细

本基金本报告期末未持有权证。

## 5.9 报告期末本基金投资的股指期货交易情况说明

### 5.9.1 报告期末本基金投资的股指期货持仓和损益明细

根据本基金合同规定，本基金不参与股指期货交易。

### 5.9.2 本基金投资股指期货的投资政策

根据本基金合同规定，本基金不参与股指期货交易。

## 5.10 报告期末本基金投资的国债期货交易情况说明

### 5.10.1 本期国债期货投资政策

为有效控制债券投资的系统性风险，本基金根据风险管理的原则，以套期保值为目的，适度运用国债期货，提高投资组合的运作效率。在国债期货投资时，本基金将首先分析国债期货各合约价格与最便宜可交割券的关系，选择定价合理的国债期货合约，其次，考虑国债期货各合约的流动性情况，最终确定与现货组合的合适匹配，以达到风险管理的目标。

### 5.10.2 报告期末本基金投资的国债期货持仓和损益明细

本基金本报告期末未持有国债期货合约。

### 5.10.3 本期国债期货投资评价

本基金本报告期末未持有国债期货合约。

## 5.11 投资组合报告附注

### 5.11.1

报告期内基金投资的前十名证券除 16 农发 03（证券代码 160403）外其他证券的发行主体未有被监管部门立案调查，不存在报告编制日前一年内受到公开谴责、处罚的情形。

根据发布的相关公告，该证券发行人在报告期内因违规经营、违反反洗钱法、违规提供担保及财务资助、信息披露虚假或严重误导性陈述等原因，多次受到监管机构的处罚。

对上述证券的投资决策程序的说明：本基金投资上述证券的投资决策程序符合相关法律法规和公司制度的要求。

### 5.11.2

根据基金合同规定，本基金的投资范围不包括股票。

### 5.11.3 其他资产构成

金额单位：人民币元

序号	名称	金额（元）
1	存出保证金	36,679.01
2	应收证券清算款	-
3	应收股利	-
4	应收利息	9,960,384.53
5	应收申购款	14,054.23
6	其他应收款	-
7	待摊费用	-
8	其他	-
9	合计	10,011,117.77

### 5.11.4 报告期末持有的处于转股期的可转换债券明细

本基金本报告期末未持有处于转股期的可转换债券。

### 5.11.5 报告期末前十名股票中存在流通受限情况的说明

本基金本报告期末未持有股票。

## § 6 开放式基金份额变动

单位：份

项目	招商添盈纯债 A	招商添盈纯债 C	招商添盈纯债 E
报告期期初基金份额总额	634,253,456.98	433,909,088.55	141,134,905.22
报告期期间基金总申购份额	2,377,253.80	15,873,627.92	695,122.62
减：报告期期间基金总赎回份额	413,883,345.45	278,023,475.59	81,441,055.53
报告期期间基金拆分变动份额（份额减少以“-”填列）	-	-	-
报告期期末基金份额总额	222,747,365.33	171,759,240.88	60,388,972.31

## § 7 基金管理人运用固有资金投资本基金情况

### 7.1 基金管理人持有本基金份额变动情况

本报告期内基金管理人无运用固有资金投资本基金的情况。

### 7.2 基金管理人运用固有资金投资本基金交易明细

本报告期内基金管理人无运用固有资金投资本基金的交易明细。

## § 8 影响投资者决策的其他重要信息

### 8.1 报告期内单一投资者持有基金份额比例达到或超过百分之二十的情况

投资者类别	报告期内持有基金份额变化情况					报告期末持有基金情况	
	序号	持有基金份额比例达到或者超过 20% 的时间区间	期初份额	申购份额	赎回份额	持有份额	份额占比
机构	1	20200918-20200930	97,812,259.78	-	-	97,812,259.78	21.50%

#### 产品特有风险

本基金存在单一投资者持有基金份额比例达到或超过 20% 的情况，可能会出现集中赎回甚至巨额赎回从而引发基金净值剧烈波动，甚至引发基金的流动性风险，基金管理人可能无法及时变现基金资产以应对基金份额持有人的赎回申请，基金份额持有人可能无法及时赎回持有的全部基金份额。

注：报告期末持有份额占比按照四舍五入方法保留至小数点后第 2 位。

## § 9 备查文件目录

### 9.1 备查文件目录

- 1、中国证券监督管理委员会批准设立招商基金管理有限公司的文件；
- 2、中国证券监督管理委员会批准招商添盈纯债债券型证券投资基金设立的文件；
- 3、《招商添盈纯债债券型证券投资基金基金合同》；
- 4、《招商添盈纯债债券型证券投资基金托管协议》；
- 5、《招商添盈纯债债券型证券投资基金招募说明书》；
- 6、基金管理人业务资格批件、营业执照。

### 9.2 存放地点

招商基金管理有限公司

地址：中国深圳深南大道 7088 号招商银行大厦

### 9.3 查阅方式

上述文件可在招商基金管理有限公司互联网站上查阅，或在营业时间内到招商基金管理有限公司查阅。

投资者对本报告书如有疑问，可咨询本基金管理人招商基金管理有限公司。

客户服务中心电话：400-887-9555

网址：<http://www.cmfchina.com>

招商基金管理有限公司

2020 年 10 月 27 日