

招商安裕灵活配置混合型证券投资基金 2022 年第 1 季度报告

2022 年 03 月 31 日

基金管理人：招商基金管理有限公司

基金托管人：中国工商银行股份有限公司

送出日期：2022 年 4 月 21 日

§ 1 重要提示

基金管理人的董事会及董事保证本报告所载资料不存在虚假记载、误导性陈述或重大遗漏，并对其内容的真实性、准确性和完整性承担个别及连带责任。

基金托管人中国工商银行股份有限公司根据本基金合同规定，于 2022 年 4 月 20 日复核了本报告中的财务指标、净值表现和投资组合报告等内容，保证复核内容不存在虚假记载、误导性陈述或者重大遗漏。

基金管理人承诺以诚实信用、勤勉尽责的原则管理和运用基金资产，但不保证基金一定盈利。

基金的过往业绩并不代表其未来表现。投资有风险，投资者在作出投资决策前应仔细阅读本基金的招募说明书。

本报告中财务资料未经审计。

本报告期自 2022 年 1 月 1 日起至 3 月 31 日止。

§ 2 基金产品概况

基金简称	招商安裕灵活配置混合
基金主代码	002657
交易代码	002657
基金运作方式	契约型开放式
基金合同生效日	2018 年 6 月 21 日
报告期末基金份额总额	2,037,812,390.58 份
投资目标	本基金通过将基金资产在不同投资资产类别之间灵活配置，在控制下行风险的前提下为投资人获取稳健回报。
投资策略	<p>本基金在大类资产配置过程中，注重平衡投资的收益和风险水平，以实现基金份额净值的稳定增长。</p> <p>1、资产配置策略：本基金的大类资产配置主要通过对宏观经济运行状况、国家财政和货币政策、国家产业政策以及资本市场资金环境、证券市场走势的分析，预测宏观经济的发展趋势，并据此评价未来一段时间股票、债券市场相对收益率，主动调整股票、债券类资产在给定区间内的动态配置，以使基金在保持总体风险水平相对稳定的基础上，优化投资组合。</p> <p>2、股票投资策略：本基金将通过精选个股来构造股票组合，以实现在控制下行风险的前提下为投资人获取稳健回报的目的。本基金通过定性和定量相结合的方法来精选个股。</p> <p>3、债券（不含可转换公司债）投资策略：根据国内外宏观经济形势、财政、货币政策、市场资金与债券供求状况、央行公开市场操作等</p>

	<p>方面情况，采用定性与定量相结合的方式，确定债券投资的组合久期；在满足组合久期设置的基础上，投资团队分析债券收益率曲线变动、各期限品种收益率及收益率基差波动等因素，预测收益率曲线的变动趋势，并结合流动性偏好、信用分析等多种市场因素进行分析，综合评判个券的投资价值。在个券选择的基础上，投资团队构建模拟组合，并比较不同模拟组合之间的收益和风险匹配情况，确定风险、收益最佳匹配的组合。</p> <p>4、资产支持证券投资策略：本基金将在宏观经济和基本面分析的基础上，对资产支持证券的质量和构成、利率风险、信用风险、流动性风险和提前偿付风险等进行定性和定量的全方面分析，评估其相对投资价值并作出相应的投资决策，力求在控制投资风险的前提下尽可能的提高本基金的收益。</p> <p>5、权证投资策略：本基金对权证资产的投资主要是通过分析影响权证内在价值最重要的两种因素——标的资产价格以及市场隐含波动率的变化，灵活构建避险策略，波动率差策略以及套利策略。</p> <p>6、期货投资策略：为更好地实现投资目标，本基金在注重风险管理的前提下，以套期保值为目的，适度运用股指期货、国债期货等金融衍生品。本基金利用金融衍生品合约流动性好、交易成本低和杠杆操作等特点，提高投资组合运作效率。</p> <p>7、存托凭证投资策略：在控制风险的前提下，本基金将根据本基金的投资目标和股票投资策略，基于对基础证券投资价值的深入研究判断，进行存托凭证的投资。</p>		
业绩比较基准	沪深 300 指数收益率*50%+中债综合指数收益率*50%		
风险收益特征	本基金是混合型基金，预期收益和预期风险高于货币市场基金和债券型基金，低于股票型基金。		
基金管理人	招商基金管理有限公司		
基金托管人	中国工商银行股份有限公司		
下属分级基金的基金简称	招商安裕灵活配置混合 A	招商安裕灵活配置混合 C	招商安裕灵活配置混合 D
下属分级基金的交易代码	002657	002658	015206
报告期末下属分级基金的份额总额	1,679,830,572.16 份	303,465,058.68 份	54,516,759.74 份

注：本基金从 2022 年 2 月 23 日起新增 D 类份额，D 类份额自 2022 年 2 月 24 日起存续。

§ 3 主要财务指标和基金净值表现

3.1 主要财务指标

单位：人民币元

主要财务指标	报告期（2022 年 1 月 1 日—2022 年 3 月 31 日）		
	招商安裕灵活配置混合 A	招商安裕灵活配置混合 C	招商安裕灵活配置混合 D

1.本期已实现收益	17,179,012.89	2,011,025.41	150,771.34
2.本期利润	-116,829,228.56	-20,557,020.79	-1,933,480.47
3.加权平均基金份额 本期利润	-0.0647	-0.0693	-0.0562
4.期末基金资产净值	2,725,891,589.65	475,380,261.82	88,461,663.13
5.期末基金份额净值	1.6227	1.5665	1.6227

注：1、上述基金业绩指标不包括持有人认购或交易基金的各项费用，计入费用后实际收益水平要低于所列数字；

2、本期已实现收益指基金本期利息收入、投资收益、其他收入(不含公允价值变动收益)扣除相关费用后的余额，本期利润为本期已实现收益加上本期公允价值变动收益。

3.2 基金净值表现

3.2.1 本报告期基金份额净值增长率及其与同期业绩比较基准收益率的比较

招商安裕灵活配置混合 A

阶段	份额净值增长率①	份额净值增长率标准差②	业绩比较基准收益率③	业绩比较基准收益率标准差④	①-③	②-④
过去三个月	-3.69%	0.40%	-7.05%	0.73%	3.36%	-0.33%
过去六个月	1.74%	0.33%	-5.73%	0.59%	7.47%	-0.26%
过去一年	6.23%	0.32%	-5.93%	0.57%	12.16%	-0.25%
过去三年	41.57%	0.39%	12.60%	0.63%	28.97%	-0.24%
自基金合同生效起至今	55.13%	0.50%	20.27%	0.66%	34.86%	-0.16%

招商安裕灵活配置混合 C

阶段	份额净值增长率①	份额净值增长率标准差②	业绩比较基准收益率③	业绩比较基准收益率标准差④	①-③	②-④
过去三个月	-3.82%	0.40%	-7.05%	0.73%	3.23%	-0.33%
过去六个月	1.43%	0.33%	-5.73%	0.59%	7.16%	-0.26%
过去一年	5.60%	0.32%	-5.93%	0.57%	11.53%	-0.25%
过去三年	39.06%	0.39%	12.60%	0.63%	26.46%	-0.24%
自基金合同生效起至今	51.65%	0.50%	20.27%	0.66%	31.38%	-0.16%

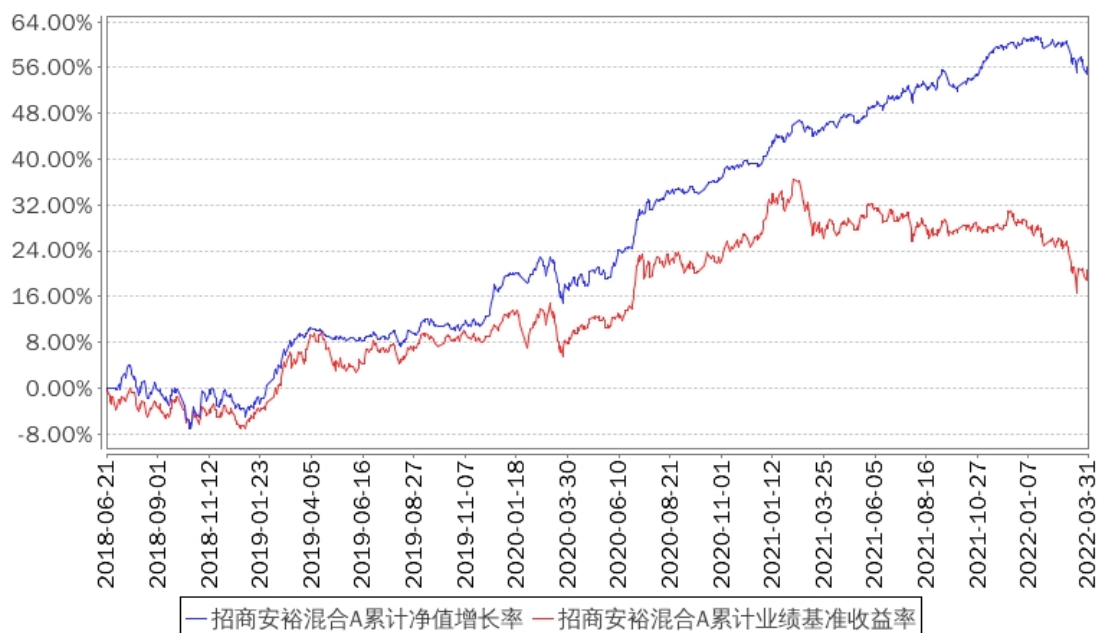
招商安裕灵活配置混合 D

阶段	份额净值增长率①	份额净值增长率标准差②	业绩比较基准收益率③	业绩比较基准收益率标准差④	①-③	②-④
自基金合同生效起至今	-3.25%	0.51%	-4.24%	0.95%	0.99%	-0.44%

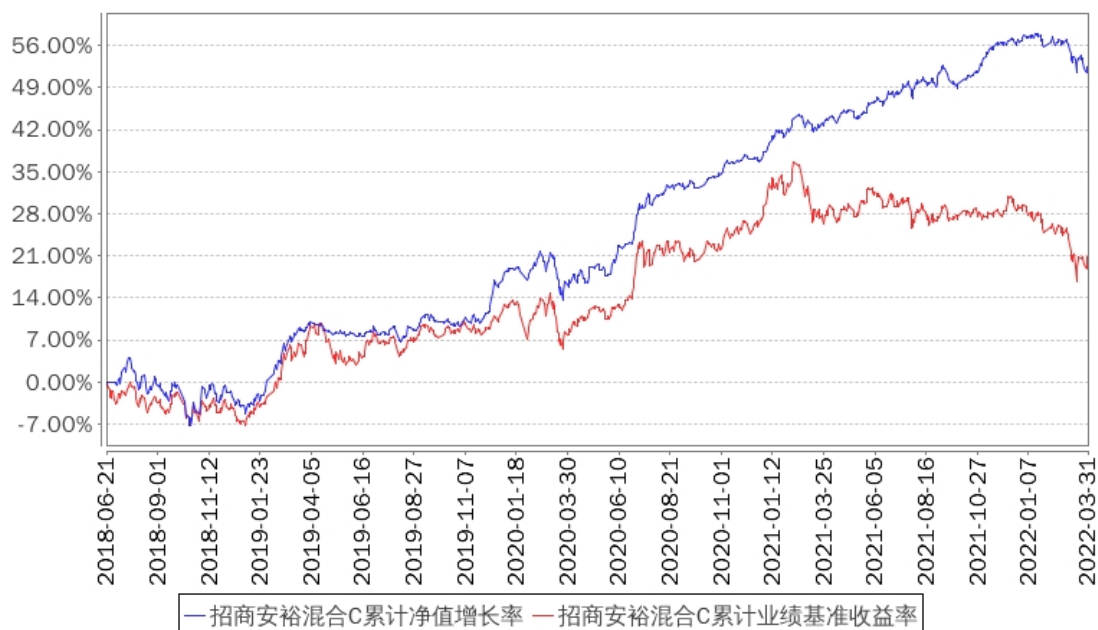
3.2.2 自基金合同生效以来基金累计净值增长率变动及其与同期业绩比较基准

收益率变动的比较

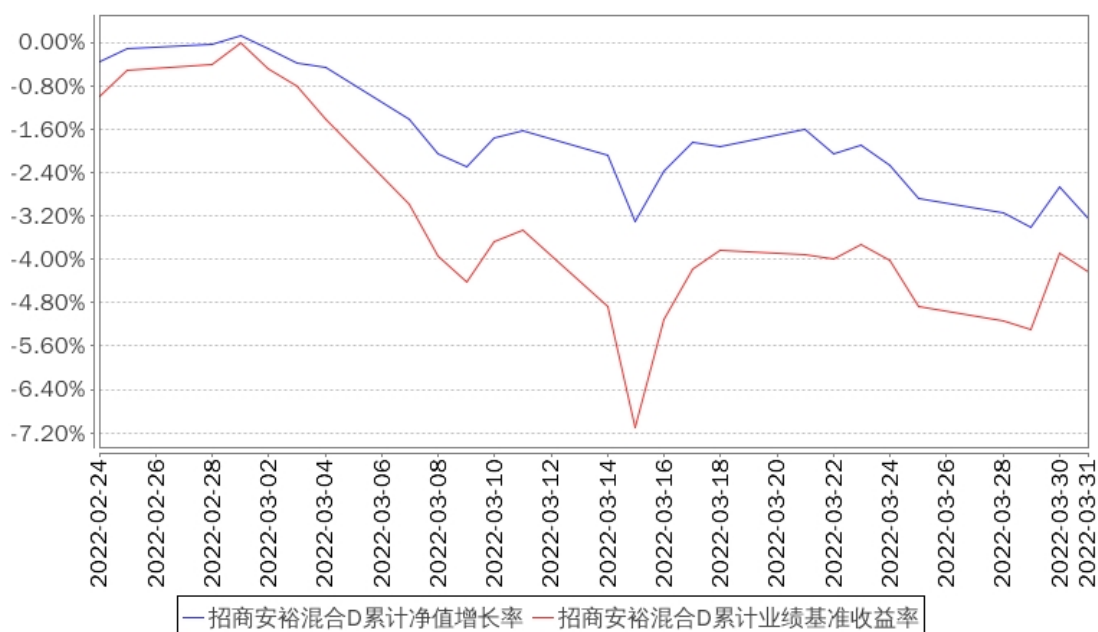
招商安裕混合A累计净值增长率与同期业绩比较基准收益率的历史走势对比图



招商安裕混合C累计净值增长率与同期业绩比较基准收益率的历史走势对比图



招商安裕混合D累计净值增长率与同期业绩比较基准收益率的历史走势对比图



注：本基金从 2022 年 2 月 23 日起新增 D 类份额，D 类份额自 2022 年 2 月 24 日起存续。

§ 4 管理人报告

4.1 基金经理（或基金经理小组）简介

姓名	职务	任本基金的基金经理期限		证券从业年限	说明
		任职日期	离任日期		
侯杰	本基金基金经理	2018年10月30日	-	19	男，经济学硕士。2002年7月加入北京首创融资担保有限公司，历任首创担保资本运营部职员、部门副经理、主管副总经理（主持工作），曾负责宏观经济研究、公司股票投资、债券投资及基金投资等工作。2017年9月加入招商基金管理有限公司，曾任招商安荣灵活配置混合型证券投资基金、招商安德灵活配置混合型证券投资基金、招商民安增益债券型证券投资基金、招商稳楨定期开放混合型证券投资基金基金经理，现任固定收益投资部总监助理兼招商安裕灵活配置混合型证券投资基金、招商丰拓灵活配置混合型证券投资基金、招商瑞阳股债配置混合型证券投资基金、招商安华债券型证券投资基金、招商瑞德一年持有期混合型证券投资基金、招商瑞和

					1 年持有期混合型证券投资基金、招商瑞盈 9 个月持有期混合型证券投资基金、招商亨利增强债券型证券投资基金、招商稳旺混合型证券投资基金基金经理。
--	--	--	--	--	--

注：1、本基金首任基金经理的任职日期为本基金合同生效日，后任基金经理的任职日期以及历任基金经理的离任日期为公司相关会议作出决定的公告（生效）日期；

2、证券从业年限计算标准遵从行业协会《证券业从业人员资格管理办法》中关于证券从业人员范围的相关规定。

4.2 管理人对报告期内本基金运作合规守信情况的说明

基金管理人声明：在本报告期内，本基金管理人严格遵守《中华人民共和国证券投资基金法》、《公开募集证券投资基金运作管理办法》等有关法律法规及其各项实施准则的规定以及本基金的基金合同等基金法律文件的约定，本着诚实信用、勤勉尽责的原则管理和运用基金资产，在严格控制风险的前提下，为基金持有人谋求最大利益。本报告期内，基金运作整体合法合规，无损害基金持有人利益的行为。基金的投资范围以及投资运作符合有关法律法规及基金合同的规定。

4.3 公平交易专项说明

4.3.1 公平交易制度的执行情况

基金管理人已建立较完善的研究方法和投资决策流程，确保各投资组合享有公平的投资决策机会。基金管理人建立了所有组合适用的投资对象备选库，制定明确的备选库建立、维护程序。基金管理人拥有健全的投资授权制度，明确投资决策委员会、投资组合经理等各投资决策主体的职责和权限划分，投资组合经理在授权范围内可以自主决策，超过投资权限的操作需要经过严格的审批程序。基金管理人的相关研究成果向内部所有投资组合开放，在投资研究层面不存在各投资组合间不公平的问题。

4.3.2 异常交易行为的专项说明

基金管理人严格控制不同投资组合之间的同日反向交易，严格禁止可能导致不公平交易和利益输送的同日反向交易。确因投资组合的投资策略或流动性等需要而发生的同日反向交易，基金管理人要求相关投资组合经理提供决策依据，并留存记录备查，完全按照有关指数的构成比例进行投资的组合等除外。

本报告期内，本基金各项交易均严格按照相关法律法规、基金合同的有关要求执行，公司所有投资组合参与的交易所公开竞价同日反向交易成交较少的单边交易量超过该证券当日成交量的 5% 的情形共发生过三次，原因是指数量化投资组合为满足投资策略需要而发生反向交易。报告期内未发现有可能导致不公平交易和利益输送的重大异常交易行为。

4.4 报告期内基金投资策略和运作分析

宏观经济回顾：

2022 年一季度，在政府稳增长措施频出的背景下，国内经济边际有所好转，但后续压力仍存在。投资方面，最新的 2 月固定资产投资完成额累计同比增长 12.2%，较 2021 年全年 4.9% 的增速存在明显改善，这一方面系今年一季度的稳增长政策所致，另一方面也与去年一季度的低基数有关。其中 2 月房地产开发投资累计同比增长 3.7%，地产投资边际有所回暖，但由于房企拿地和新开工意愿下滑，整体仍处于低迷状态。在今年发改委强调适度超前开展基建投资、专项债发行节奏前置的情况下，2 月基建投资累计同比增长 8.6%，较 2021 年全年 0.2% 的增速出现明显好转，但后续在土地出让收入承压、基建项目相对匮乏的背景下，基建投资有一定回落压力；2 月制造业投资累计同比增长 20.9%，表现依旧亮眼，对整体固定资产投资形成支撑，这可能与出口持续高景气拉动制造业投资、以及产业政策鼓励实体经济发展有关。消费方面，2 月社会消费品零售总额累计同比增长 6.7%，其中餐饮消费累计同比增长 8.9%，消费情况边际有所回暖，但也与去年同期基数较低有关，考虑 3 月下旬开始全国各地疫情有所反复，后续消费增速仍有压力。对外贸易方面，2 月出口金额累计同比增长 16.3%，边际有所下滑，随着美联储加息预期抬升、全球经济复苏态势趋缓，未来出口增速有较大下行压力。生产方面，3 月 PMI 指数为 49.5%，再次降至荣枯线以下，其中 3 月生产指数和新订单指数分别为 49.5% 和 48.8%，反映经济在边际上有下行压力。预计 2022 年二季度经济增长仍将面临一定的下行风险。

债券市场回顾：

2022 年一季度，债券市场整体呈现出先上涨后下跌和震荡的行情。1 月份在经济数据持续低迷情形下，央行下调 MLF 利率和 7 天逆回购利率以引导贷款利率下调支持实体经济，加之央行宽松表态以及美联储一季度加息确定性较高，市场普遍预期央行在一季度继续降准降息可能性较大，10 年国债收益率因此从 2.8% 下行至 1 月下旬 2.68% 的低点水平。2 月份由于 1 月社融数据超预期、降息预期落空、多地地产放松政策频出又带动稳增长预期提振，市场对经济的信心有所恢复，10 年国债收益率又重新上行至 2.8% 左右。3 月份市场开始进入震荡行情，2 月社融低于预期、1-2 月经济数据超预期以及基金赎回潮等多轮波动让利率走势相对纠结，市场对于后市的分歧加大。整体看，一季度信用债的波动幅度较利率债更大，尤其是前期机构追捧的银行资本补充工具波动较大，随着 2 月以来信用债收益率的普遍回调，长久期的信用品种已出现一定的配置机会。

股票市场回顾：

2022 年一季度，由于内外部的各方面影响，经济加速下探。至 3 月，制造业和服务业 PMI 均回落至临界点之下。疫情管控程度甚至超过新冠爆发以来的最高水平。此轮病毒的高传染特征显著增加了未来经济恢复的不确定性。而价格方面，由于俄乌冲突、海外经济持续修复等因素叠加，大宗商品遭受巨大供给冲击，上游价格上涨明显，对中游企业利润造成挤压。

美联储加息和缩表在进程中，中美息差快速缩窄，或可能对汇率造成一定制约，对国内的政策造成约束，以及影响大类资产之间的估值性价比。面对各方面的冲击扰动，A 股市场年初开始一路震荡下行，3 月以后加速下跌，整体一季度跌幅较大。年初至今，煤炭、地产、银行、基建等稳增长方向表现居前，电子、新能源、军工等成长行业跌幅最大。整体一季度成交量略微缩窄，北上资金 2 月后快速流出，但 3 月末已经企稳，全市场赚钱效应较差。

基金操作回顾：

回顾 2022 年一季度的基金操作，我们严格遵照基金合同的相关约定，按照既定的投资流程进行了规范运作。债券投资方面，本组合在市场收益率波动过程中积极调整仓位，顺应市场趋势，优化资产配置结构，目前在长端绝对收益率偏低的情况下，叠加中美利差倒挂、基金赎回对利率形成压力，我们倾向于保持组合适中久期，同时由于资金面持续宽松确定性较强，我们选择提高杠杆水平以追求提高组合收益。股票投资方面，一季度中，我们在震荡过程中积极寻找个股机会，对组合适度分散、动态调整、优化配置结构。年初至三月，市场振荡下行，我们对银行和疫情恢复相关的行业等标的进行了阶段性减仓，适当增加了周期以及成长板块的行业配置，整体上仓位偏中性。三月后市场快速下跌，随着市场快速调整，一些所处行业景气度高，成长性好的公司的估值回调到了较为有吸引力的水平。另外，此轮疫情逐步探顶，疫情短期对消费和居民正常出行活动的限制也将边际改善，此中蕴含许多投资机会。我们认为市场处于底部区域，择机增加了仓位，增配了估值性价比更有优势的标的。

4.5 报告期内基金的业绩表现

报告期内，本基金 A 类份额净值增长率为-3.69%，同期业绩基准增长率为-7.05%，C 类份额净值增长率为-3.82%，同期业绩基准增长率为-7.05%，D 类份额净值增长率为-3.25%，同期业绩基准增长率为-4.24%。

4.6 报告期内基金持有人数或基金资产净值预警说明

报告期内，本基金未发生连续二十个工作日出现基金份额持有人数量不满二百人或者基金资产净值低于五千万元的情形。

§ 5 投资组合报告

5.1 报告期末基金资产组合情况

序号	项目	金额（元）	占基金总资产的比例（%）
1	权益投资	774,884,872.21	23.15
	其中：股票	774,884,872.21	23.15
2	基金投资	-	-

3	固定收益投资	2,489,970,181.66	74.39
	其中：债券	2,489,970,181.66	74.39
	资产支持证券	-	-
4	贵金属投资	-	-
5	金融衍生品投资	-	-
6	买入返售金融资产	-	-
	其中：买断式回购的买入返售金融资产	-	-
7	银行存款和结算备付金合计	74,244,568.97	2.22
8	其他资产	8,070,202.21	0.24
9	合计	3,347,169,825.05	100.00

5.2 报告期末按行业分类的股票投资组合

5.2.1 报告期末按行业分类的境内股票投资组合

金额单位：人民币元

代码	行业类别	公允价值（元）	占基金资产净值比例（%）
A	农、林、牧、渔业	-	-
B	采矿业	-	-
C	制造业	567,670,483.28	17.26
D	电力、热力、燃气及水生产和供应业	6,608,610.00	0.20
E	建筑业	-	-
F	批发和零售业	135,564.18	0.00
G	交通运输、仓储和邮政业	60,974,301.75	1.85
H	住宿和餐饮业	12,404,480.80	0.38
I	信息传输、软件和信息技术服务业	31,536,951.20	0.96
J	金融业	50,439,114.00	1.53
K	房地产业	-	-
L	租赁和商务服务业	40,465,917.00	1.23
M	科学研究和技术服务业	-	-
N	水利、环境和公共设施管理业	4,649,450.00	0.14
O	居民服务、修理和其他服务业	-	-
P	教育	-	-
Q	卫生和社会工作	-	-
R	文化、体育和娱乐业	-	-
S	综合	-	-
	合计	774,884,872.21	23.55

5.2.2 报告期末按行业分类的港股通投资股票投资组合

本基金本报告期末未持有港股通投资股票。

5.3 报告期末按公允价值占基金资产净值比例大小排序的前十名股票投资明细

金额单位：人民币元

序号	股票代码	股票名称	数量（股）	公允价值（元）	占基金资产净值比例（%）
1	600521	华海药业	2,867,967	60,255,986.67	1.83
2	300776	帝尔激光	241,515	57,239,055.00	1.74
3	002129	中环股份	1,231,300	52,576,510.00	1.60
4	000776	广发证券	2,476,200	43,531,596.00	1.32
5	600745	闻泰科技	522,643	42,490,875.90	1.29
6	002027	分众传媒	6,248,700	38,179,557.00	1.16
7	600516	方大炭素	4,312,509	36,440,701.05	1.11
8	002541	鸿路钢构	854,107	36,103,102.89	1.10
9	601058	赛轮轮胎	3,421,900	33,739,934.00	1.03
10	601111	中国国航	3,627,262	33,044,356.82	1.00

5.4 报告期末按债券品种分类的债券投资组合

金额单位：人民币元

序号	债券品种	公允价值（元）	占基金资产净值比例（%）
1	国家债券	298,951,025.31	9.09
2	央行票据	-	-
3	金融债券	844,853,004.39	25.68
	其中：政策性金融债	165,257,764.38	5.02
4	企业债券	312,876,666.30	9.51
5	企业短期融资券	20,442,032.88	0.62
6	中期票据	675,681,216.73	20.54
7	可转债（可交换债）	3,378,044.68	0.10
8	同业存单	49,251,443.41	1.50
9	其他	284,536,747.96	8.65
10	合计	2,489,970,181.66	75.69

5.5 报告期末按公允价值占基金资产净值比例大小排名的前五名债券投资明细

金额单位：人民币元

序号	债券代码	债券名称	数量（张）	公允价值（元）	占基金资产净值比例（%）
1	019664	21 国债 16	1,797,350	181,519,300.75	5.52
2	2128032	21 兴业银行二级 01	1,200,000	123,247,601.10	3.75
3	2028006	20 邮储银行永续债	1,000,000	101,403,227.40	3.08
4	2128017	21 中信银行永续债	900,000	95,597,876.71	2.91
5	2128019	21 中国银行永续债 01	800,000	84,451,809.32	2.57

5.6 报告期末按公允价值占基金资产净值比例大小排名的前十名资产支持证券投资明细

本基金本报告期末未持有资产支持证券。

5.7 报告期末按公允价值占基金资产净值比例大小排序的前五名贵金属投资明细

本基金本报告期末未持有贵金属。

5.8 报告期末按公允价值占基金资产净值比例大小排名的前五名权证投资明细

本基金本报告期末未持有权证。

5.9 报告期末本基金投资的股指期货交易情况说明

5.9.1 报告期末本基金投资的股指期货持仓和损益明细

本基金本报告期末未持有股指期货合约。

5.9.2 本基金投资股指期货的投资政策

为更好地实现投资目标，本基金在注重风险管理的前提下，以套期保值为目的，适度运用股指期货、国债期货等金融衍生品。本基金利用金融衍生品合约流动性好、交易成本低和杠杆操作等特点，提高投资组合运作效率。

5.10 报告期末本基金投资的国债期货交易情况说明

5.10.1 本期国债期货投资政策

为更好地实现投资目标，本基金在注重风险管理的前提下，以套期保值为目的，适度运用股指期货、国债期货等金融衍生品。本基金利用金融衍生品合约流动性好、交易成本低和杠杆操作等特点，提高投资组合运作效率。

5.10.2 报告期末本基金投资的国债期货持仓和损益明细

本基金本报告期末未持有国债期货合约。

5.10.3 本期国债期货投资评价

本基金本报告期末未持有国债期货合约。

5.11 投资组合报告附注

5.11.1

报告期内基金投资的前十名证券除 19 广发银行永续债（证券代码 1928031）、20 邮储银行永续债（证券代码 2028006）、20 中国银行永续债 01（证券代码 2028014）、21 兴业银行二级 01（证券代码 2128032）、21 邮储银行永续债 01（证券代码 2128011）、21 中国银行永续债 01（证券代码 2128019）、21 中信银行永续债（证券代码 2128017）外其他证券的发行主体未有被监管部门立案调查，不存在报告编制日前一年内受到公开谴责、处罚的情形。

1、19 广发银行永续债（证券代码 1928031）

根据发布的相关公告，该证券发行人在报告期内因违规经营、未依法履行职责、违反反洗钱法、违规提供担保及财务资助、涉嫌违反法律法规，多次受到监管机构的处罚。

2、20 邮储银行永续债（证券代码 2028006）

根据发布的相关公告，该证券发行人在报告期内因违规经营、违反反洗钱法、未依法履行职责等原因，多次受到监管机构的处罚。

3、20 中国银行永续债 01（证券代码 2028014）

根据发布的相关公告，该证券发行人在报告期内因违规经营、内部制度不完善、违反反洗钱法等原因，多次受到监管机构的处罚。

4、21 兴业银行二级 01（证券代码 2128032）

根据发布的相关公告，该证券发行人在报告期内因违规经营、未依法履行职责、涉嫌违反法律法规等原因，多次受到监管机构的处罚。

5、21 邮储银行永续债 01（证券代码 2128011）

根据发布的相关公告，该证券发行人在报告期内因违规经营、违反反洗钱法、未依法履行职责等原因，多次受到监管机构的处罚。

6、21 中国银行永续债 01（证券代码 2128019）

根据发布的相关公告，该证券发行人在报告期内因违规经营、内部制度不完善、违反反洗钱法等原因，多次受到监管机构的处罚。

7、21 中信银行永续债（证券代码 2128017）

根据发布的相关公告，该证券发行人在报告期内因违规经营、未依法履行职责、违反反洗钱法等原因，多次受到监管机构的处罚。

对上述证券的投资决策程序的说明：本基金投资上述证券的投资决策程序符合相关法律法规和公司制度的要求。

5.11.2

本基金投资的前十名股票没有超出基金合同规定的备选股票库，本基金管理人从制度和流程上要求股票必须先入库再买入。

5.11.3 其他资产构成

金额单位：人民币元

序号	名称	金额（元）
1	存出保证金	331,856.59
2	应收证券清算款	6,739,587.45
3	应收股利	-
4	应收利息	-
5	应收申购款	998,758.17
6	其他应收款	-
7	待摊费用	-
8	其他	-
9	合计	8,070,202.21

5.11.4 报告期末持有的处于转股期的可转换债券明细

本基金本报告期末未持有处于转股期的可转换债券。

5.11.5 报告期末前十名股票中存在流通受限情况的说明

本基金本报告期末投资前十名股票中不存在流通受限情况。

§ 6 开放式基金份额变动

单位：份

项目	招商安裕灵活配置混合 A	招商安裕灵活配置混合 C	招商安裕灵活配置混合 D
报告期期初基金份额总额	1,375,393,760.52	233,596,055.44	-
报告期期间基金总申购份额	757,023,312.26	163,603,497.30	55,400,022.69
减：报告期期间基金总赎回份额	452,586,500.62	93,734,494.06	883,262.95
报告期期间基金拆分变动份额（份额减少以“-”填列）	-	-	-
报告期期末基金份额总额	1,679,830,572.16	303,465,058.68	54,516,759.74

§ 7 基金管理人运用固有资金投资本基金情况

7.1 基金管理人持有本基金份额变动情况

本报告期内基金管理人无运用固有资金投资本基金的情况。

7.2 基金管理人运用固有资金投资本基金交易明细

本报告期内基金管理人无运用固有资金投资本基金的交易明细。

§ 8 备查文件目录

8.1 备查文件目录

- 1、中国证券监督管理委员会批准设立招商基金管理有限公司的文件；
- 2、中国证券监督管理委员会批准招商安裕灵活配置混合型证券投资基金设立的文件；
- 3、《招商安裕灵活配置混合型证券投资基金基金合同》；
- 4、《招商安裕灵活配置混合型证券投资基金托管协议》；
- 5、《招商安裕灵活配置混合型证券投资基金招募说明书》；
- 6、基金管理人业务资格批件、营业执照。

8.2 存放地点

招商基金管理有限公司

地址：中国深圳深南大道 7088 号招商银行大厦

8.3 查阅方式

上述文件可在招商基金管理有限公司互联网站上查阅，或者在营业时间内到招商基金管理有限公司查阅。

投资者对本报告书如有疑问，可咨询本基金管理人招商基金管理有限公司。

客户服务中心电话：400-887-9555

网址：<http://www.cmfchina.com>

招商基金管理有限公司

2022 年 4 月 21 日