

招商招悦纯债债券型证券投资基金

2023 年第 1 季度报告

2023 年 03 月 31 日

基金管理人：招商基金管理有限公司

基金托管人：北京银行股份有限公司

送出日期：2023 年 4 月 21 日

§ 1 重要提示

基金管理人的董事会及董事保证本报告所载资料不存在虚假记载、误导性陈述或重大遗漏，并对其内容的真实性、准确性和完整性承担个别及连带责任。

基金托管人北京银行股份有限公司根据本基金合同规定，于 2023 年 4 月 20 日复核了本报告中的财务指标、净值表现和投资组合报告等内容，保证复核内容不存在虚假记载、误导性陈述或者重大遗漏。

基金管理人承诺以诚实信用、勤勉尽责的原则管理和运用基金资产，但不保证基金一定盈利。

基金的过往业绩并不代表其未来表现。投资有风险，投资者在作出投资决策前应仔细阅读本基金的招募说明书。

本报告中财务资料未经审计。

本报告期自 2023 年 1 月 1 日起至 3 月 31 日止。

§ 2 基金产品概况

基金简称	招商招悦纯债
基金主代码	003156
交易代码	003156
基金运作方式	契约型开放式
基金合同生效日	2016 年 8 月 24 日
报告期末基金份额总额	3,167,682,216.24 份
投资目标	本基金力争在控制投资风险的前提下，实现基金资产的长期稳定增值。
投资策略	本基金将在基金合同约定的投资范围内，通过对宏观经济运行状况、国家货币政策和财政政策、国家产业政策及资本市场资金环境的研究，积极把握宏观经济发展趋势、利率走势、债券市场相对收益率、券种的流动性以及信用水平，结合定量分析方法，确定资产在非信用类固定收益类证券（国债、中央银行票据等）和信用类固定收益类证券之间的配置比例。具体包括：久期策略、期限结构策略、类属配置策略、信用债投资策略、杠杆投资策略、资产支持证券的投资策略、个券挖掘策略、中小企业私募债投资策略、国债期货投资策略。本基金将根据审慎原则投资中小企业私募债。
业绩比较基准	中证全债指数收益率
风险收益特征	本基金为债券型基金，预期收益和预期风险高于货币市场基金，但低于混合型基金、股票型基金，属于中等风险/收益的产品。

基金管理人	招商基金管理有限公司	
基金托管人	北京银行股份有限公司	
下属分级基金的基金简称	招商招悦纯债 A	招商招悦纯债 C
下属分级基金的交易代码	003156	003157
报告期末下属分级基金的份额总额	2,121,920,411.24 份	1,045,761,805.00 份

§ 3 主要财务指标和基金净值表现

3.1 主要财务指标

单位：人民币元

主要财务指标	报告期（2023 年 1 月 1 日—2023 年 3 月 31 日）	
	招商招悦纯债 A	招商招悦纯债 C
1.本期已实现收益	16,153,395.12	8,039,201.77
2.本期利润	36,389,299.81	18,664,678.20
3.加权平均基金份额本期利润	0.0176	0.0170
4.期末基金资产净值	2,202,552,422.40	1,083,195,207.19
5.期末基金份额净值	1.0380	1.0358

注：1、上述基金业绩指标不包括持有人认购或交易基金的各项费用，计入费用后实际收益水平要低于所列数字；

2、本期已实现收益指基金本期利息收入、投资收益、其他收入（不含公允价值变动收益）扣除相关费用和信用减值损失后的余额，本期利润为本期已实现收益加上本期公允价值变动收益。

3.2 基金净值表现

3.2.1 本报告期基金份额净值增长率及其与同期业绩比较基准收益率的比较

招商招悦纯债 A

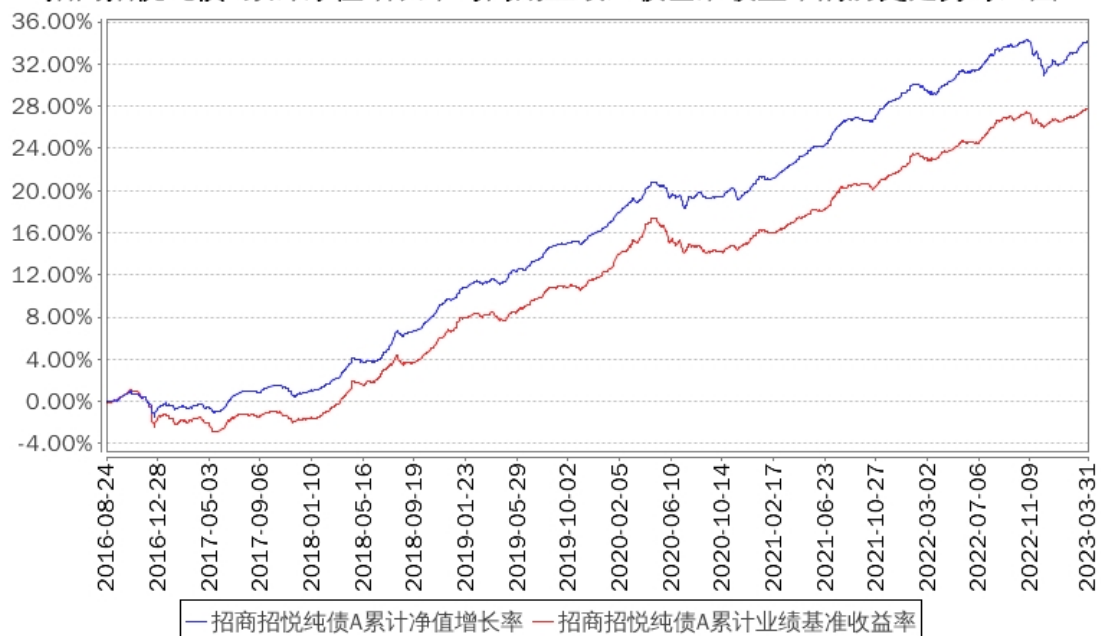
阶段	份额净值增长率①	份额净值增长率标准差②	业绩比较基准收益率③	业绩比较基准收益率标准差④	①-③	②-④
过去三个月	1.74%	0.05%	0.98%	0.04%	0.76%	0.01%
过去六个月	0.47%	0.09%	0.84%	0.07%	-0.37%	0.02%
过去一年	3.61%	0.07%	3.69%	0.06%	-0.08%	0.01%
过去三年	12.55%	0.07%	10.54%	0.07%	2.01%	0.00%
过去五年	30.42%	0.06%	27.24%	0.07%	3.18%	-0.01%
自基金合同生效起至今	34.21%	0.06%	27.77%	0.07%	6.44%	-0.01%

招商招悦纯债 C

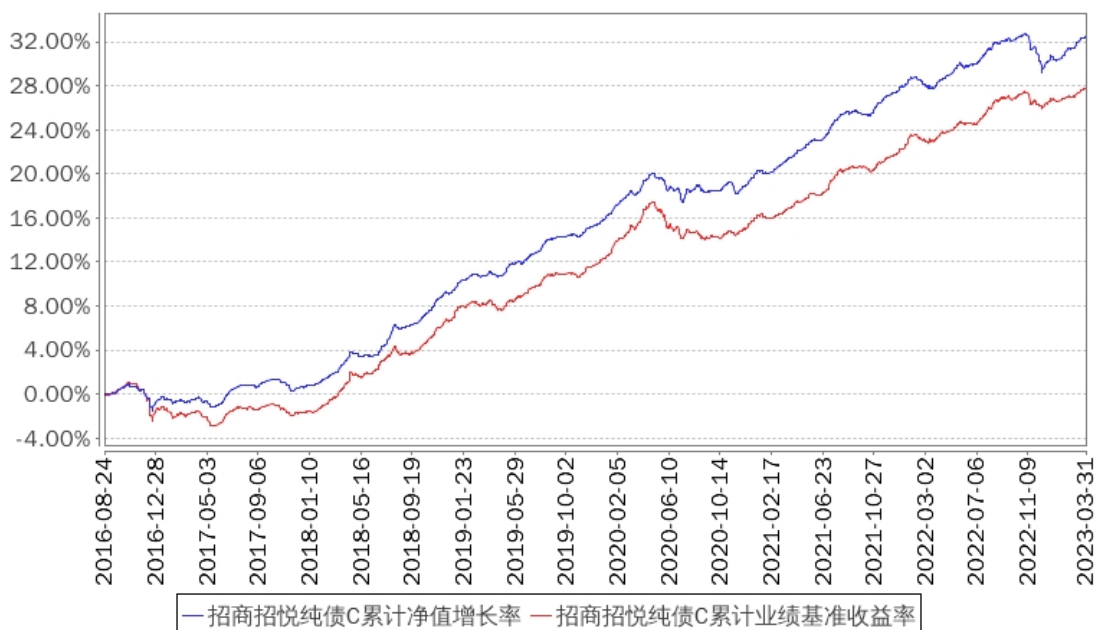
阶段	份额净值增长率①	份额净值增长率标准差②	业绩比较基准收益率③	业绩比较基准收益率标准差④	①-③	②-④
过去三个月	1.70%	0.05%	0.98%	0.04%	0.72%	0.01%
过去六个月	0.37%	0.09%	0.84%	0.07%	-0.47%	0.02%
过去一年	3.40%	0.07%	3.69%	0.06%	-0.29%	0.01%
过去三年	11.88%	0.07%	10.54%	0.07%	1.34%	0.00%
过去五年	29.12%	0.06%	27.24%	0.07%	1.88%	-0.01%
自基金合同生效起至今	32.51%	0.06%	27.77%	0.07%	4.74%	-0.01%

3.2.2 自基金合同生效以来基金累计净值增长率变动及其与同期业绩比较基准收益率变动的比较

招商招悦纯债A累计净值增长率与同期业绩比较基准收益率的历史走势对比图



招商招悦纯债C累计净值增长率与同期业绩比较基准收益率的历史走势对比图



§ 4 管理人报告

4.1 基金经理（或基金经理小组）简介

姓名	职务	任本基金的基金经理期限		证券从业年限	说明
		任职日期	离任日期		
夏里鹏	本基金基金经理	2021年8月2日	-	8	男，硕士。曾任职于北京源德生物技术有限公司及中国工商银行股份有限公司四川省分行营业部高新支行；2015年2月起任职于中诚信国际信用评级有限责任公司公共融资评级部，历任助理分析师、项目经理，从事信用债评级相关工作；2016年11月加入招商基金管理有限公司，曾任固定收益投资部研究员，招商中债-1-3年国开行债券指数证券投资基金、招商中债3-5年国开行债券指数证券投资基金基金经理，现任招商招惠3个月定期开放债券型发起式证券投资基金、招商招悦纯债债券型证券投资基金、招商中债1-5年进出口行债券指数证券投资基金、招商招华纯债债券型证券投资基金基金经理。
王娟娟	本基金基金经理	2021年12月31日	-	15	女，硕士。2007年6月至2011年12月任职于中航三星人寿保险有限公司（现

	理			中银三星人寿保险有限公司), 主要从事债券市场研究、固定收益投资相关工作; 2011 年 12 月至 2014 年 10 月任职于天安人寿保险股份有限公司, 从事固定收益投资管理工作; 2014 年 10 月至 2015 年 5 月任职于中荷人寿保险有限公司, 任投资部固定收益投资室负责人, 从事固定收益投资管理工作; 2015 年 5 月加入招商基金管理有限公司固定收益投资部, 曾任投资经理, 现任招商安华债券型证券投资基金、招商招悦纯债债券型证券投资基金、招商安本增利债券型证券投资基金、招商亨利增强债券型证券投资基金、招商安福 1 年定期开放债券型发起式证券投资基金基金经理。
--	---	--	--	---

注: 1、本基金首任基金经理的任职日期为本基金合同生效日, 后任基金经理的任职日期以及历任基金经理的离任日期为公司相关会议作出决定的公告(生效)日期;

2、证券从业年限计算标准遵从中国证监会《证券投资基金经营机构董事、监事、高级管理人员及从业人员监督管理办法》中关于证券从业人员范围的相关规定。

4.2 管理人对报告期内本基金运作遵规守信情况的说明

基金管理人声明: 在本报告期内, 本基金管理人严格遵守《中华人民共和国证券投资基金法》、《公开募集证券投资基金运作管理办法》等有关法律法规及其各项实施准则的规定以及本基金的基金合同等基金法律文件的约定, 本着诚实信用、勤勉尽责的原则管理和运用基金资产, 在严格控制风险的前提下, 为基金持有人谋求最大利益。本报告期内, 基金运作整体合法合规, 无损害基金持有人利益的行为。基金的投资范围以及投资运作符合有关法律法规及基金合同的规定。

4.3 公平交易专项说明

4.3.1 公平交易制度的执行情况

基金管理人已建立较完善的研究方法和投资决策流程, 确保各投资组合享有公平的投资决策机会。基金管理人建立了所有组合适用的投资对象备选库, 制定明确的备选库建立、维护程序。基金管理人拥有健全的投资授权制度, 明确投资决策委员会、投资组合经理等各投资决策主体的职责和权限划分, 投资组合经理在授权范围内可以自主决策, 超过投资权限的操作需要经过严格的审批程序。基金管理人的相关研究成果向内部所有投资组合开放, 在投资研究层面不存在各投资组合间不公平的问题。

4.3.2 异常交易行为的专项说明

基金管理人严格控制不同投资组合之间的同日反向交易，严格禁止可能导致不公平交易和利益输送的同日反向交易。确因投资组合的投资策略或流动性等需要而发生的同日反向交易，基金管理人要求相关投资组合经理提供决策依据，并留存记录备查，完全按照有关指数的构成比例进行投资的组合等除外。

本报告期内，本基金各项交易均严格按照相关法律法规、基金合同的有关要求执行，公司所有投资组合参与的交易所公开竞价同日反向交易成交较少的单边交易量超过该证券当日成交量的 5% 的交易共有 6 次，其中 5 次为旗下指数及量化组合因投资策略需要而发生反向交易，1 次为不同基金经理管理的基金因投资策略不同而发生的反向交易。报告期内未发现有可能会导致不公平交易和利益输送的重大异常交易行为。

4.4 报告期内基金投资策略和运作分析

宏观经济回顾：

2023 年一季度，在国内疫情冲击减退、居民消费和地产销售有所回暖的背景下，国内经济边际有所好转。投资方面，最新的 2023 年 2 月固定资产投资完成额累计同比增长 5.5%，较 2022 年全年 5.1% 的增速有所改善。其中 2 月房地产开发投资累计同比下降 5.7%，较 2022 年全年 10% 的降幅有所收窄，房屋新开工面积累计同比下降 9.4%，较 2022 年全年 39% 的降幅明显收窄，这体现出疫情冲击减退后地产企业投资和新开工意愿开始恢复；在财政部强调积极的财政政策加力提效的背景下，2 月基建投资累计同比增长 12.2%，基建投资增速仍然强劲，预计今年稳增长力度依然维持较高水平；2 月制造业投资累计同比增长 8.1%，较 2022 年全年 9.1% 的增速略有下滑，这与当前工业企业利润同比增速维持低位、全球经济承压导致出口增速压力较大有关。消费方面，2 月社会消费品零售总额累计同比增长 3.5%，其中餐饮消费累计同比增长 9.2%，反映出疫情冲击减退后居民消费有所恢复，尤其线下服务类消费恢复较好。对外贸易方面，2 月出口金额累计同比下降 6.8%，较 2022 年全年 7% 的增速水平明显下滑，随着海外金融机构陆续出现风险事件，全球地缘政治冲突加剧，全球经济增速在高利率背景下普遍承压，中国出口增速仍存在较大压力。生产方面，3 月 PMI 指数为 51.9%，2023 年以来持续维持在荣枯线以上，其中 3 月生产指数和新订单指数分别为 54.6% 和 53.6%，体现出经济仍在扩张区间。考虑到疫情冲击减退推动的经济复苏在一季度已经体现较多，预计 2023 年二季度宏观经济增长仍处于复苏状态，但复苏斜率可能弱于一季度。

债券市场回顾：

2023 年一季度，债券市场波动幅度收窄，10 年国债收益率呈现先上后下态势，持续在 2.8%-2.9% 区间内震荡。1 月份市场对经济复苏预期较强，且票据利率持续高企预示 1 月信贷不弱，银行间资金利率 1 月份也持续抬升，这导致 10 年国债收益率在 1 月份走出一个近 10bp 左右的调整行情，从月初 2.81% 的低位上行至月末 2.93% 的阶段高点。2 月至 3 月，债券市场对利空因素有所钝化，国债利率上行阻力较大，较强的金融数据和经济数据已经反

映在前期预期中，加之政府工作报告对 GDP 增长目标的设置处于市场预期下限，3 月中下旬随着央行超额续作 MLF、降准 25bp 释放 5000 亿长期流动性资金举措的实施，银行间流动性状况有所好转，10 年国债利率在 2 月至 3 月小幅波动向下，3 月底降至 2.86% 水平。在一季度国债利率的低波动背景下，信用债由于其票息优势、表现优于利率债，尤其 AA+ 和 AA 信用债表现较好，具体看，3 年 AAA、AA+ 和 AA 信用债收益率在一季度分别下行 11bp、38bp 和 36bp。

基金操作：

回顾 2023 年一季度的基金操作，我们严格遵照基金合同的相关约定，按照既定的投资流程进行了规范运作。债券投资方面，本组合在市场收益率波动过程中积极调整仓位，顺应市场趋势，优化资产配置结构，提高组合收益。

4.5 报告期内基金的业绩表现

报告期内，本基金 A 类份额净值增长率为 1.74%，同期业绩基准增长率为 0.98%，C 类份额净值增长率为 1.70%，同期业绩基准增长率为 0.98%。

4.6 报告期内基金持有人数或基金资产净值预警说明

报告期内，本基金未发生连续二十个工作日出现基金份额持有人数量不满二百人或者基金资产净值低于五千万元的情形。

§ 5 投资组合报告

5.1 报告期末基金资产组合情况

序号	项目	金额（元）	占基金总资产的比例（%）
1	权益投资	-	-
	其中：股票	-	-
2	基金投资	-	-
3	固定收益投资	4,283,390,174.76	99.84
	其中：债券	4,253,349,151.20	99.14
	资产支持证券	30,041,023.56	0.70
4	贵金属投资	-	-
5	金融衍生品投资	-	-
6	买入返售金融资产	-	-
	其中：买断式回购的买入返售金融资产	-	-
7	银行存款和结算备付金合计	5,221,400.70	0.12
8	其他资产	1,435,515.38	0.03

9	合计	4,290,047,090.84	100.00
---	----	------------------	--------

5.2 报告期末按行业分类的股票投资组合

5.2.1 报告期末按行业分类的境内股票投资组合

本基金本报告期末未持有股票。

5.2.2 报告期末按行业分类的港股通投资股票投资组合

本基金本报告期末未持有港股通投资股票。

5.3 报告期末按公允价值占基金资产净值比例大小排序的前十名股票投资明细

本基金本报告期末未持有股票。

5.4 报告期末按债券品种分类的债券投资组合

金额单位：人民币元

序号	债券品种	公允价值（元）	占基金资产净值比例（%）
1	国家债券	-	-
2	央行票据	-	-
3	金融债券	459,920,581.92	14.00
	其中：政策性金融债	253,660,232.88	7.72
4	企业债券	1,391,171,085.31	42.34
5	企业短期融资券	10,053,361.64	0.31
6	中期票据	1,872,207,013.25	56.98
7	可转债（可交换债）	-	-
8	同业存单	-	-
9	其他	519,997,109.08	15.83
10	合计	4,253,349,151.20	129.45

5.5 报告期末按公允价值占基金资产净值比例大小排名的前五名债券投资明细

金额单位：人民币元

序号	债券代码	债券名称	数量（张）	公允价值（元）	占基金资产净值比例（%）
1	200313	20 进出 13	1,500,000	153,543,739.73	4.67
2	2128032	21 兴业银行二级 01	800,000	82,173,067.40	2.50
3	2228041	22 农业银行二级 01	700,000	71,769,254.79	2.18
4	2128028	21 邮储银行二级 01	700,000	71,649,395.62	2.18
5	2228004	22 工商银行二级	700,000	70,077,295.34	2.13

		01			
--	--	----	--	--	--

5.6 报告期末按公允价值占基金资产净值比例大小排名的前十名资产支持证券投资明细

序号	证券代码	证券名称	数量（份）	公允价值（元）	占基金资产净值比例（%）
1	112887	G 中交泰 A	300,000	30,041,023.56	0.91

5.7 报告期末按公允价值占基金资产净值比例大小排序的前五名贵金属投资明细

本基金本报告期末未持有贵金属。

5.8 报告期末按公允价值占基金资产净值比例大小排名的前五名权证投资明细

本基金本报告期末未持有权证。

5.9 报告期末本基金投资的股指期货交易情况说明

5.9.1 报告期末本基金投资的股指期货持仓和损益明细

根据本基金合同规定，本基金不参与股指期货交易。

5.9.2 本基金投资股指期货的投资政策

根据本基金合同规定，本基金不参与股指期货交易。

5.10 报告期末本基金投资的国债期货交易情况说明

5.10.1 本期国债期货投资政策

为更好地实现投资目标，本基金在注重风险管理的前提下，以套期保值为目的，适度运用国债期货。本基金利用国债期货合约流动性好、交易成本低和杠杆操作等特点，提高投资组合运作效率，有效管理市场风险。

5.10.2 报告期末本基金投资的国债期货持仓和损益明细

本基金本报告期末未持有国债期货合约。

5.10.3 本期国债期货投资评价

本基金本报告期末未持有国债期货合约。

5.11 投资组合报告附注

5.11.1

报告期内基金投资的前十名证券除 20 进出 13（证券代码 200313）、21 建设银行二级 01（证券代码 2128025）、21 兴业银行二级 01（证券代码 2128032）、21 邮储银行二级 01（证券代码 2128028）、22 工商银行二级 01（证券代码 2228004）、22 农业银行二级 01（证券代码 2228041）外其他证券的发行主体未有被监管部门立案调查，不存在报告编制日前一年内受到公开谴责、处罚的情形。

1、20 进出 13（证券代码 200313）

根据发布的相关公告，该证券发行人在报告期内因违规经营、未依法履行职责、违反反洗钱法等原因，多次受到监管机构的处罚。

2、21 建设银行二级 01（证券代码 2128025）

根据发布的相关公告，该证券发行人在报告期内因违规经营、内部制度不完善、违反反洗钱法、未依法履行职责等原因，多次受到监管机构的处罚。

3、21 兴业银行二级 01（证券代码 2128032）

根据发布的相关公告，该证券发行人在报告期内因违规经营、未依法履行职责、涉嫌违反法律法规等原因，多次受到监管机构的处罚。

4、21 邮储银行二级 01（证券代码 2128028）

根据发布的相关公告，该证券发行人在报告期内因违规经营、违反反洗钱法、未依法履行职责等原因，多次受到监管机构的处罚。

5、22 工商银行二级 01（证券代码 2228004）

根据发布的相关公告，该证券发行人在报告期内因违规经营、内部制度不完善、违反反洗钱法、未依法履行职责等原因，多次受到监管机构的处罚。

6、22 农业银行二级 01（证券代码 2228041）

根据发布的相关公告，该证券发行人在报告期内因违规经营、内部制度不完善、违反反洗钱法、未依法履行职责等原因，多次受到监管机构的处罚。

对上述证券的投资决策程序的说明：本基金投资上述证券的投资决策程序符合相关法律法规和公司制度的要求。

5.11.2

根据基金合同规定，本基金的投资范围不包括股票。

5.11.3 其他资产构成

金额单位：人民币元

序号	名称	金额（元）
1	存出保证金	69,308.63
2	应收清算款	-
3	应收股利	-
4	应收利息	-

5	应收申购款	1,366,206.75
6	其他应收款	-
7	其他	-
8	合计	1,435,515.38

5.11.4 报告期末持有的处于转股期的可转换债券明细

本基金本报告期末未持有处于转股期的可转换债券。

5.11.5 报告期末前十名股票中存在流通受限情况的说明

本基金本报告期末未持有股票。

§ 6 开放式基金份额变动

单位：份

项目	招商招悦纯债 A	招商招悦纯债 C
报告期期初基金份额总额	2,201,527,900.52	1,209,545,262.93
报告期期间基金总申购份额	304,477,613.30	160,553,952.52
减：报告期期间基金总赎回份额	384,085,102.58	324,337,410.45
报告期期间基金拆分变动份额（份额减少以“-”填列）	-	-
报告期期末基金份额总额	2,121,920,411.24	1,045,761,805.00

§ 7 基金管理人运用固有资金投资本基金情况

7.1 基金管理人持有本基金份额变动情况

本报告期内基金管理人无运用固有资金投资本基金的情况。

7.2 基金管理人运用固有资金投资本基金交易明细

本报告期内基金管理人无运用固有资金投资本基金的交易明细。

§ 8 备查文件目录

8.1 备查文件目录

- 1、中国证券监督管理委员会批准设立招商基金管理有限公司的文件；
- 2、中国证券监督管理委员会批准招商招悦纯债债券型证券投资基金设立的文件；
- 3、《招商招悦纯债债券型证券投资基金基金合同》；

- 4、《招商招悦纯债债券型证券投资基金托管协议》；
- 5、《招商招悦纯债债券型证券投资基金招募说明书》；
- 6、基金管理人业务资格批件、营业执照。

8.2 存放地点

招商基金管理有限公司

地址：深圳市福田区深南大道 7088 号

8.3 查阅方式

上述文件可在招商基金管理有限公司互联网站上查阅，或者在营业时间内到招商基金管理有限公司查阅。

投资者对本报告书如有疑问，可咨询本基金管理人招商基金管理有限公司。

客户服务中心电话：400-887-9555

网址：<http://www.cmfcchina.com>

招商基金管理有限公司

2023 年 4 月 21 日