

招商碳中和主题混合型证券投资基金

2023 年第 1 季度报告

2023 年 03 月 31 日

基金管理人：招商基金管理有限公司

基金托管人：中国银行股份有限公司

送出日期：2023 年 4 月 21 日

§ 1 重要提示

基金管理人的董事会及董事保证本报告所载资料不存在虚假记载、误导性陈述或重大遗漏，并对其内容的真实性、准确性和完整性承担个别及连带责任。

基金托管人中国银行股份有限公司根据本基金合同规定，于 2023 年 4 月 20 日复核了本报告中的财务指标、净值表现和投资组合报告等内容，保证复核内容不存在虚假记载、误导性陈述或者重大遗漏。

基金管理人承诺以诚实信用、勤勉尽责的原则管理和运用基金资产，但不保证基金一定盈利。

基金的过往业绩并不代表其未来表现。投资有风险，投资者在作出投资决策前应仔细阅读本基金的招募说明书。

本报告中财务资料未经审计。

本报告期自 2023 年 1 月 1 日起至 3 月 31 日止。

§ 2 基金产品概况

基金简称	招商碳中和主题混合
基金主代码	016350
交易代码	016350
基金运作方式	契约型开放式
基金合同生效日	2022 年 9 月 26 日
报告期末基金份额总额	525,954,795.27 份
投资目标	本基金在严格控制风险、保证基金资产流动性的前提下，通过对优质企业的全面深入研究，精选碳中和主题的优质上市公司，力争实现基金资产的长期稳定增值。
投资策略	碳中和主题上市公司范畴的界定：根据《中共中央 国务院关于完整准确全面贯彻新发展理念做好碳达峰碳中和工作的意见》的总体要求，把碳达峰、碳中和纳入经济社会发展全局，以经济社会发展全面绿色转型为引领，以能源绿色低碳发展为核心，加快形成节约资源和保护环境的产业结构、生产方式、生活方式、空间格局，坚定不移走生态优先、绿色低碳的高质量发展道路，确保如期实现碳达峰、碳中和。本基金所述碳中和主题相关上市公司是指对“碳中和”目标达成起到积极促进作用的优质企业。本基金投资标的将围绕受益实现碳中和目标的重点行业领域，以及各相关领域的科技发展、技术延伸带来的投资机会，主要包括低碳能源领域、工业绿色制造领域、节能低碳型交通运输领域、碳汇技术创新领域、绿色低碳生活领域。

	本基金其他主要投资策略包括：大类资产配置策略、股票投资策略、债券投资策略、金融衍生品投资策略、资产支持证券投资策略、参与融资业务的投资策略、存托凭证投资策略。	
业绩比较基准	中证新能源指数收益率×70%+恒生综合指数收益率（经汇率调整后）×20%+中债综合（全价）指数收益率×10%	
风险收益特征	<p>本基金是混合型基金，预期收益和预期风险高于货币市场基金和债券型基金。</p> <p>本基金资产投资于港股通标的股票，会面临港股通机制下因投资环境、投资标的、市场制度以及交易规则等差异带来的特有风险，包括港股市场股价波动较大的风险（港股市场实行 T+0 回转交易，且对个股不设涨跌幅限制，港股股价可能表现出比 A 股更为剧烈的股价波动）、汇率风险（汇率波动可能对基金的投资收益造成损失）、港股通机制下交易日不连贯可能带来的风险（在内地开市香港休市的情形下，港股通不能正常交易，港股不能及时卖出，可能带来一定的流动性风险）等。</p>	
基金管理人	招商基金管理有限公司	
基金托管人	中国银行股份有限公司	
下属分级基金的基金简称	招商碳中和主题混合 A	招商碳中和主题混合 C
下属分级基金的交易代码	016350	016351
报告期末下属分级基金的份额总额	450,551,593.54 份	75,403,201.73 份

§ 3 主要财务指标和基金净值表现

3.1 主要财务指标

单位：人民币元

主要财务指标	报告期（2023 年 1 月 1 日—2023 年 3 月 31 日）	
	招商碳中和主题混合 A	招商碳中和主题混合 C
1.本期已实现收益	-16,292,089.54	-2,746,049.66
2.本期利润	-44,209,206.36	-7,213,267.33
3.加权平均基金份额本期利润	-0.0965	-0.1000
4.期末基金资产净值	373,370,770.43	62,295,442.19
5.期末基金份额净值	0.8287	0.8262

注：1、上述基金业绩指标不包括持有人认购或交易基金的各项费用，计入费用后实际收益水平要低于所列数字；

2、本期已实现收益指基金本期利息收入、投资收益、其他收入（不含公允价值变动收益）扣除相关费用和信用减值损失后的余额，本期利润为本期已实现收益加上本期公允价值变动收益。

3.2 基金净值表现

3.2.1 本报告期基金份额净值增长率及其与同期业绩比较基准收益率的比较

招商碳中和主题混合 A

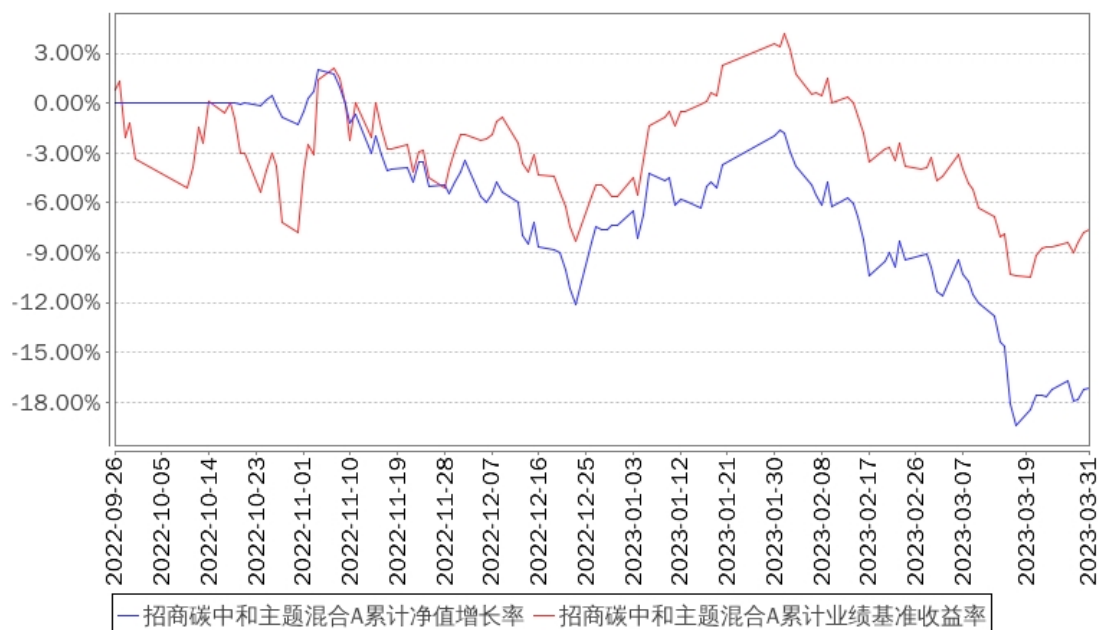
阶段	份额净值增长率①	份额净值增长率标准差②	业绩比较基准收益率③	业绩比较基准收益率标准差④	①-③	②-④
过去三个月	-10.52%	1.25%	-2.10%	0.99%	-8.42%	0.26%
过去六个月	-17.13%	1.13%	-4.40%	1.31%	-12.73%	-0.18%
自基金合同生效起至今	-17.13%	1.11%	-7.64%	1.34%	-9.49%	-0.23%

招商碳中和主题混合 C

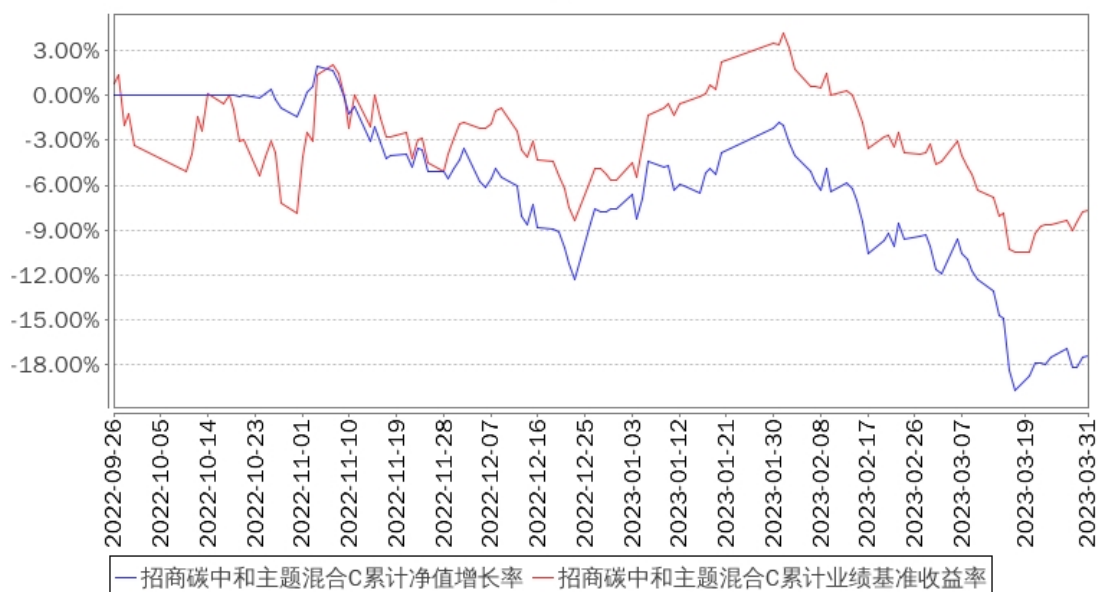
阶段	份额净值增长率①	份额净值增长率标准差②	业绩比较基准收益率③	业绩比较基准收益率标准差④	①-③	②-④
过去三个月	-10.64%	1.25%	-2.10%	0.99%	-8.54%	0.26%
过去六个月	-17.37%	1.13%	-4.40%	1.31%	-12.97%	-0.18%
自基金合同生效起至今	-17.38%	1.11%	-7.64%	1.34%	-9.74%	-0.23%

3.2.2 自基金合同生效以来基金累计净值增长率变动及其与同期业绩比较基准收益率变动的比较

招商碳中和主题混合A累计净值增长率与同期业绩比较基准收益率的历史走势对比图



招商碳中和主题混合C累计净值增长率与同期业绩比较基准收益率的历史走势对比图



注：本基金合同于 2022 年 9 月 26 日生效，截至本报告期末基金成立未满一年；自基金成立日起 6 个月内为建仓期，建仓期结束时各项资产配置比例符合合同约定。

§ 4 管理人报告

4.1 基金经理（或基金经理小组）简介

姓名	职务	任本基金的基金经理期限		证券从业年限	说明
		任职日期	离任日期		
任琳娜	本基金基金经理	2022 年 9 月 26 日	-	19	女，学士。曾任元富证券(香港)股份有限公司上海代表处研究员、天相投资咨询有限公司研究员、安信证券股份有限公司研究员、申万菱信基金管理有限公司行业研究员、基金经理。2021 年 3 月加入招商基金管理有限公司，现任招商安润灵活配置混合型证券投资基金、招商能源转型混合型证券投资基金、招商碳中和主题混合型证券投资基金基金经理。

注：1、本基金首任基金经理的任职日期为本基金合同生效日，后任基金经理的任职日期以及历任基金经理的离任日期为公司相关会议作出决定的公告（生效）日期；

2、证券从业年限计算标准遵从中国证监会《证券投资基金经营机构董事、监事、高级管理人员及从业人员监督管理办法》中关于证券从业人员范围的相关规定。

4.2 管理人对报告期内本基金运作合规守信情况的说明

基金管理人声明：在本报告期内，本基金管理人严格遵守《中华人民共和国证券投资基金法》、《公开募集证券投资基金运作管理办法》等有关法律法规及其各项实施准则的规定以及本基金的基金合同等基金法律文件的约定，本着诚实信用、勤勉尽责的原则管理和运用基金资产，在严格控制风险的前提下，为基金持有人谋求最大利益。本报告期内，基金运作整体合法合规，无损害基金持有人利益的行为。基金的投资范围以及投资运作符合有关法律法规及基金合同的规定。

4.3 公平交易专项说明

4.3.1 公平交易制度的执行情况

基金管理人已建立较完善的研究方法和投资决策流程，确保各投资组合享有公平的投资决策机会。基金管理人建立了所有组合适用的投资对象备选库，制定明确的备选库建立、维护程序。基金管理人拥有健全的投资授权制度，明确投资决策委员会、投资组合经理等各投资决策主体的职责和权限划分，投资组合经理在授权范围内可以自主决策，超过投资权限的操作需要经过严格的审批程序。基金管理人的相关研究成果向内部所有投资组合开放，在投资研究层面不存在各投资组合间不公平的问题。

4.3.2 异常交易行为的专项说明

基金管理人严格控制不同投资组合之间的同日反向交易，严格禁止可能导致不公平交易和利益输送的同日反向交易。确因投资组合的投资策略或流动性等需要而发生的同日反向交易，基金管理人要求相关投资组合经理提供决策依据，并留存记录备查，完全按照有关指数的构成比例进行投资的组合等除外。

本报告期内，本基金各项交易均严格按照相关法律法规、基金合同的有关要求执行，公司所有投资组合参与的交易所公开竞价同日反向交易成交较少的单边交易量超过该证券当日成交量的 5% 的交易共有 6 次，其中 5 次为旗下指数及量化组合因投资策略需要而发生反向交易，1 次为不同基金经理管理的基金因投资策略不同而发生的反向交易。报告期内未发现有可能会导致不公平交易和利益输送的重大异常交易行为。

4.4 报告期内基金投资策略和运作分析

2023 年第一季度，主要宽基指数均录得上涨，TMT 板块在 AIGC 主题驱动下表现遥遥领先，同时“中特估”、“一带一路”等主题阶段性发酵，市场资金面存量博弈背景下，原资金密集的新能源板块成为市场“提款机”，新能源板块一季度表现显著落后。本基金在一季度整体保持较高仓位，业绩回调幅度相对较大。

从披露的前十大持仓来看，本基金光伏相关个股持仓比例较高。目前市场对新能源尤其光伏方向未来增长预期分歧较大，悲观预期占据了市场主流。市场一方面担忧渗透率，一方面担心新产能释放，同时从未停止过对消纳的担忧。对于这几个问题，我们的判断如下：

关于渗透率：目前光伏和风电各占全球电力供应的 5%左右，而电力消费占整体能源消费的比例约 30%。社会进步带动能源需求总量还在小幅增长，并且随着电气化的持续提升，未来电力占能源需求总量的比例会持续上升，逐渐成为主流能源构成。按照“终局思维”，目前光伏发电的渗透率不足 3%，且这样的测算还未充分考虑科技进步对电力需求的拉动作用。

关于产能释放：过去十几年光伏行业从未停止过高速扩产，这两年扩产速度有所加快。我们不会因为汽车价格下跌而持续不断的购买汽车，不会因为建材价格的下跌持续不断的造房子，但在进入“平价”阶段后，光伏是供给加速能有效推动需求加速的行业，这是光伏储能与大多数制造业最大的区别。当然，可能会出现光伏制造环节短期盈利的短期快速向下波动，但这意味着下游电站将出现短期盈利的快速上升，进而刺激装机热情，快速修复制造环节的盈利能力，在高度市场化背景下，这种状态维持的时间是短暂的，行业长期会在“经济性”的驱动下重新平衡。我们不能按照其他行业的经验去线性外推供给量的大幅增加必然会带来盈利“一地鸡毛”的状态。

关于消纳：近几年储能技术快速进步，成本也在持续下降，都有助于提高风光能源消纳天花板。随着碳酸锂价格下降，2023 年电化学储能成本快速下降，此外电解水制氢的成本也在快速下降。

整体来看，我们认为光伏行业的短中长期基本面扎实，目前估值水平按照悲观预期演绎，整体处于“弱预期强现实”状态，中长期投资性价比高。

新能源汽车方面，春节后 2-3 月终端产销数据符合预期，但在车企降价前提下新增订单表现依然平淡，叠加传统燃油车促销等事件影响，市场对行业景气度预期不断下降，进一步演绎产业链各环节竞争格局恶化与出清提速逻辑。展望未来，整车环节的洗牌仍会继续，但部分电池材料环节已经接近行业出清，且估值也经历了充分调整，长期价值显现。

4.5 报告期内基金的业绩表现

报告期内，本基金 A 类份额净值增长率为-10.52%，同期业绩基准增长率为-2.10%，C 类份额净值增长率为-10.64%，同期业绩基准增长率为-2.10%。

4.6 报告期内基金持有人数或基金资产净值预警说明

报告期内，本基金未发生连续二十个工作日出现基金份额持有人数量不满二百人或者基金资产净值低于五千万元的情形。

§ 5 投资组合报告

5.1 报告期末基金资产组合情况

序号	项目	金额（元）	占基金总资产的比例（%）
1	权益投资	385,431,160.26	88.14
	其中：股票	385,431,160.26	88.14
2	基金投资	-	-
3	固定收益投资	1,822,485.21	0.42
	其中：债券	1,822,485.21	0.42
	资产支持证券	-	-
4	贵金属投资	-	-
5	金融衍生品投资	-	-
6	买入返售金融资产	-	-
	其中：买断式回购的买入返售金融资产	-	-
7	银行存款和结算备付金合计	49,708,692.01	11.37
8	其他资产	326,909.67	0.07
9	合计	437,289,247.15	100.00

5.2 报告期末按行业分类的股票投资组合

5.2.1 报告期末按行业分类的境内股票投资组合

金额单位：人民币元

代码	行业类别	公允价值（元）	占基金资产净值比例（%）
A	农、林、牧、渔业	-	-
B	采矿业	61,286.40	0.01
C	制造业	363,159,646.85	83.36
D	电力、热力、燃气及水生产和供应业	368,222.80	0.08
E	建筑业	55,163.46	0.01
F	批发和零售业	181,274.70	0.04
G	交通运输、仓储和邮政业	16,118.86	0.00
H	住宿和餐饮业	-	-
I	信息传输、软件和信息技术服务业	20,548,095.00	4.72
J	金融业	-	-
K	房地产业	-	-
L	租赁和商务服务业	-	-
M	科学研究和技术服务业	20,137.60	0.00
N	水利、环境和公共设施管理业	103,469.59	0.02
O	居民服务、修理和其他服务业	-	-
P	教育	-	-

Q	卫生和社会工作	-	-
R	文化、体育和娱乐业	917,745.00	0.21
S	综合	-	-
	合计	385,431,160.26	88.47

5.2.2 报告期末按行业分类的港股通投资股票投资组合

本基金本报告期末未持有港股通投资股票。

5.3 报告期末按公允价值占基金资产净值比例大小排序的前十名股票投资明细

金额单位：人民币元

序号	股票代码	股票名称	数量（股）	公允价值（元）	占基金资产净值比例（%）
1	300274	阳光电源	326,600	34,247,276.00	7.86
2	002459	晶澳科技	582,100	33,377,614.00	7.66
3	601012	隆基绿能	807,600	32,635,116.00	7.49
4	688223	晶科能源	2,301,374	32,058,139.82	7.36
5	300750	宁德时代	77,800	31,590,690.00	7.25
6	600438	通威股份	618,800	24,077,508.00	5.53
7	300014	亿纬锂能	289,700	20,192,090.00	4.63
8	688599	天合光能	323,850	16,869,346.50	3.87
9	300763	锦浪科技	124,702	16,657,693.16	3.82
10	300769	德方纳米	85,400	16,176,468.00	3.71

5.4 报告期末按债券品种分类的债券投资组合

金额单位：人民币元

序号	债券品种	公允价值（元）	占基金资产净值比例（%）
1	国家债券	1,822,485.21	0.42
2	央行票据	-	-
3	金融债券	-	-
	其中：政策性金融债	-	-
4	企业债券	-	-
5	企业短期融资券	-	-
6	中期票据	-	-
7	可转债（可交换债）	-	-
8	同业存单	-	-
9	其他	-	-
10	合计	1,822,485.21	0.42

5.5 报告期末按公允价值占基金资产净值比例大小排名的前五名债券投资明细

金额单位：人民币元

序号	债券代码	债券名称	数量（张）	公允价值（元）	占基金资产净值比例（%）
1	019679	22 国债 14	18,000	1,822,485.21	0.42

5.6 报告期末按公允价值占基金资产净值比例大小排名的前十名资产支持证券投资明细

本基金本报告期末未持有资产支持证券。

5.7 报告期末按公允价值占基金资产净值比例大小排序的前五名贵金属投资明细

本基金本报告期末未持有贵金属。

5.8 报告期末按公允价值占基金资产净值比例大小排名的前五名权证投资明细

本基金本报告期末未持有权证。

5.9 报告期末本基金投资的股指期货交易情况说明

5.9.1 报告期末本基金投资的股指期货持仓和损益明细

本基金本报告期末未持有股指期货合约。

5.9.2 本基金投资股指期货的投资政策

本基金投资股指期货将根据风险管理的原则，以套期保值为目的，主要选择流动性好、交易活跃的股指期货合约。通过对股指期货的投资，实现管理市场风险和改善投资组合风险收益特性的目的。

5.10 报告期末本基金投资的国债期货交易情况说明

5.10.1 本期国债期货投资政策

本基金参与国债期货投资是为了有效控制债券市场的系统性风险，本基金将根据风险管理原则，以套期保值为主要目的，适度运用国债期货提高投资组合运作效率。在国债期货投资过程中，基金管理人通过对宏观经济和利率市场走势的分析与判断，并充分考虑国债期货的收益性、流动性及风险特征，通过资产配置，谨慎进行投资，以调整债券组合的久期，降低投资组合的整体风险。

5.10.2 报告期末本基金投资的国债期货持仓和损益明细

本基金本报告期末未持有国债期货合约。

5.10.3 本期国债期货投资评价

本基金本报告期末未持有国债期货合约。

5.11 投资组合报告附注

5.11.1

报告期内基金投资的前十名证券除锦浪科技（证券代码 300763）、晶科能源（证券代码 688223）外其他证券的发行主体未有被监管部门立案调查，不存在报告编制日前一年内受到公开谴责、处罚的情形。

1、锦浪科技（证券代码 300763）

根据 2022 年 12 月 29 日发布的相关公告，该证券发行人因未依法履行职责被浙江省网信办责令改正。

2、晶科能源（证券代码 688223）

根据 2022 年 11 月 18 日发布的相关公告，该证券发行人因未依法履行职责被中华人民共和国上海浦江海关与栎社海关处以罚款。

对上述证券的投资决策程序的说明：本基金投资上述证券的投资决策程序符合相关法律法规和公司制度的要求。

5.11.2

本基金投资的前十名股票没有超出基金合同规定的备选股票库，本基金管理人从制度和流程上要求股票必须先入库再买入。

5.11.3 其他资产构成

金额单位：人民币元

序号	名称	金额（元）
1	存出保证金	213,487.28
2	应收清算款	-
3	应收股利	-
4	应收利息	-
5	应收申购款	113,422.39
6	其他应收款	-
7	其他	-
8	合计	326,909.67

5.11.4 报告期末持有的处于转股期的可转换债券明细

本基金本报告期末未持有处于转股期的可转换债券。

5.11.5 报告期末前十名股票中存在流通受限情况的说明

本基金本报告期末投资前十名股票中不存在流通受限情况。

§ 6 开放式基金份额变动

单位：份

项目	招商碳中和主题混合 A	招商碳中和主题混合 C
报告期期初基金份额总额	463,989,985.72	70,974,629.83
报告期期间基金总申购份额	3,492,063.32	16,570,053.32
减：报告期期间基金总赎回份额	16,930,455.50	12,141,481.42
报告期期间基金拆分变动份额（份额减少以“-”填列）	-	-
报告期期末基金份额总额	450,551,593.54	75,403,201.73

§ 7 基金管理人运用固有资金投资本基金情况

7.1 基金管理人持有本基金份额变动情况

本报告期内基金管理人无运用固有资金投资本基金的情况。

7.2 基金管理人运用固有资金投资本基金交易明细

本报告期内基金管理人无运用固有资金投资本基金的交易明细。

§ 8 备查文件目录

8.1 备查文件目录

- 1、中国证券监督管理委员会批准设立招商基金管理有限公司的文件；
- 2、中国证券监督管理委员会批准招商碳中和主题混合型证券投资基金设立的文件；
- 3、《招商碳中和主题混合型证券投资基金基金合同》；
- 4、《招商碳中和主题混合型证券投资基金托管协议》；
- 5、《招商碳中和主题混合型证券投资基金招募说明书》；
- 6、基金管理人业务资格批件、营业执照。

8.2 存放地点

招商基金管理有限公司

地址：深圳市福田区深南大道 7088 号

8.3 查阅方式

上述文件可在招商基金管理有限公司互联网站上查阅,或者在营业时间内到招商基金管理有限公司查阅。

投资者对本报告书如有疑问,可咨询本基金管理人招商基金管理有限公司。

客户服务中心电话: 400-887-9555

网址: <http://www.cmfchina.com>

招商基金管理有限公司

2023 年 4 月 21 日