

# 招商瑞利灵活配置混合型证券投资基金 (LOF) 2023 年第 2 季度报告

2023 年 06 月 30 日

基金管理人：招商基金管理有限公司

基金托管人：中国建设银行股份有限公司

送出日期：2023 年 7 月 20 日

## § 1 重要提示

基金管理人的董事会及董事保证本报告所载资料不存在虚假记载、误导性陈述或重大遗漏，并对其内容的真实性、准确性和完整性承担个别及连带责任。

基金托管人中国建设银行股份有限公司根据本基金合同规定，于 2023 年 7 月 19 日复核了本报告中的财务指标、净值表现和投资组合报告等内容，保证复核内容不存在虚假记载、误导性陈述或者重大遗漏。

基金管理人承诺以诚实信用、勤勉尽责的原则管理和运用基金资产，但不保证基金一定盈利。

基金的过往业绩并不代表其未来表现。投资有风险，投资者在作出投资决策前应仔细阅读本基金的招募说明书。

本报告中财务资料未经审计。

本报告期自 2023 年 4 月 1 日起至 6 月 30 日止。

## § 2 基金产品概况

基金简称	招商瑞利灵活配置混合（LOF）
场内简称	招商瑞利 LOF
基金主代码	161729
交易代码	161729
基金运作方式	契约型开放式
基金合同生效日	2019 年 7 月 18 日
报告期末基金份额总额	1,676,811,447.13 份
投资目标	本基金通过将基金资产在不同投资资产类别之间灵活配置，在控制下行风险的前提下为投资人获取稳健回报。
投资策略	<p>1、资产配置策略</p> <p>本基金的资产配置将根据宏观经济形势、货币政策运行情况、资本市场的环境，在股票资产和其他类资产间进行相对灵活的配置。具体而言，我们将根据股票市场估值水平和上市公司盈利能力变化趋势来决定股票资产的配置比例。</p> <p>2、股票投资策略：（1）A 股投资策略；（2）港股投资策略。</p> <p>3、债券投资策略</p> <p>本基金采用的债券投资策略包括：久期策略、收益率曲线策略、个券选择策略和信用策略等，对于可转换债券等特殊品种，将根据其特点采取相应的投资策略。</p> <p>4、资产支持证券投资策略</p> <p>在控制风险的前提下，本基金对资产支持证券从五个方面综</p>

	<p>合定价，选择低估的品种进行投资。五个方面包括信用因素、流动性因素、利率因素、税收因素和提前还款因素。</p> <p>5、权证投资策略 本基金的权证投资以权证的市场价值分析为基础，配以权证定价模型寻求其合理估值水平，以主动式的科学投资管理为手段，充分考虑权证资产的收益性、流动性及风险性特征，通过资产配置、品种与类属选择，追求稳定的当期收益。</p> <p>6、股指期货投资策略 本基金投资股指期货将根据风险管理的原则，以套期保值为目的，主要选择流动性好、交易活跃的股指期货合约。通过对股指期货的投资，实现管理市场风险和改善投资组合风险收益特性的目的。</p> <p>7、国债期货投资策略 本基金参与国债期货投资是为了有效控制债券市场的系统性风险，本基金将根据风险管理原则，以套期保值为主要目的，适度运用国债期货提高投资组合运作效率。在国债期货投资过程中，基金管理人通过对宏观经济和利率市场走势的分析与判断，并充分考虑国债期货的收益性、流动性及风险特征，通过资产配置，谨慎进行投资，以调整债券组合的久期，降低投资组合的整体风险。</p> <p>8、存托凭证投资策略 在控制风险的前提下，本基金将根据本基金的投资目标和股票投资策略，基于对基础证券投资价值的深入研究判断，进行存托凭证的投资。</p>	
业绩比较基准	沪深 300 指数收益率*60%+恒生指数收益率（使用估值汇率折算）*10%+中证全债指数收益率*30%	
风险收益特征	<p>本基金是混合型基金，预期收益和预期风险高于货币市场基金和债券型基金。</p> <p>本基金资产投资于港股通标的股票，会面临港股通机制下因投资环境、投资标的、市场制度以及交易规则等差异带来的特有风险，包括港股市场股价波动较大的风险（港股市场实行 T+0 回转交易，且对个股不设涨跌幅限制，港股股价可能表现出比 A 股更为剧烈的股价波动）、汇率风险（汇率波动可能对基金的投资收益造成损失）、港股通机制下交易日不连贯可能带来的风险（在内地开市香港休市的情形下，港股通不能正常交易，港股不能及时卖出，可能带来一定的流动性风险）等。</p>	
基金管理人	招商基金管理有限公司	
基金托管人	中国建设银行股份有限公司	
下属分级基金的基金简称	招商瑞利灵活配置混合(LOF) A	招商瑞利灵活配置混合(LOF) C
下属分级基金的场内简称	招商瑞利 LOF	-
下属分级基金的交易代码	161729	018007
报告期末下属分级基金的份	1,341,513,878.75 份	335,297,568.38 份

额总额		
-----	--	--

注：本基金从2023年2月24日起新增C类份额，C类份额自2023年2月27日起存续。

### § 3 主要财务指标和基金净值表现

#### 3.1 主要财务指标

单位：人民币元

主要财务指标	报告期（2023年4月1日—2023年6月30日）	
	招商瑞利灵活配置混合(LOF) A	招商瑞利灵活配置混合(LOF) C
1.本期已实现收益	69,213,514.30	9,960,995.19
2.本期利润	-374,618,109.32	-82,737,616.00
3.加权平均基金份额本期利润	-0.2523	-0.2637
4.期末基金资产净值	3,298,177,118.65	824,834,051.94
5.期末基金份额净值	2.4585	2.4600

注：1、上述基金业绩指标不包括持有人认购或交易基金的各项费用，计入费用后实际收益水平要低于所列数字；

2、本期已实现收益指基金本期利息收入、投资收益、其他收入（不含公允价值变动收益）扣除相关费用和信用减值损失后的余额，本期利润为本期已实现收益加上本期公允价值变动收益；

3、本基金从2023年2月24日起新增C类份额，C类份额自2023年2月27日起存续。

#### 3.2 基金净值表现

##### 3.2.1 本报告期基金份额净值增长率及其与同期业绩比较基准收益率的比较

招商瑞利灵活配置混合（LOF）A

阶段	份额净值增长率①	份额净值增长率标准差②	业绩比较基准收益率③	业绩比较基准收益率标准差④	①-③	②-④
过去三个月	-8.96%	1.45%	-2.72%	0.59%	-6.24%	0.86%
过去六个月	6.74%	1.49%	0.44%	0.60%	6.30%	0.89%
过去一年	19.07%	1.43%	-7.89%	0.72%	26.96%	0.71%
过去三年	69.75%	1.52%	-2.04%	0.82%	71.79%	0.70%
自基金合同生效起至今	145.85%	1.47%	4.16%	0.83%	141.69%	0.64%

招商瑞利灵活配置混合（LOF）C

阶段	份额净值增长率①	份额净值增长率标准差	业绩比较基准收益率③	业绩比较基准收益率标准差	①-③	②-④
----	----------	------------	------------	--------------	-----	-----

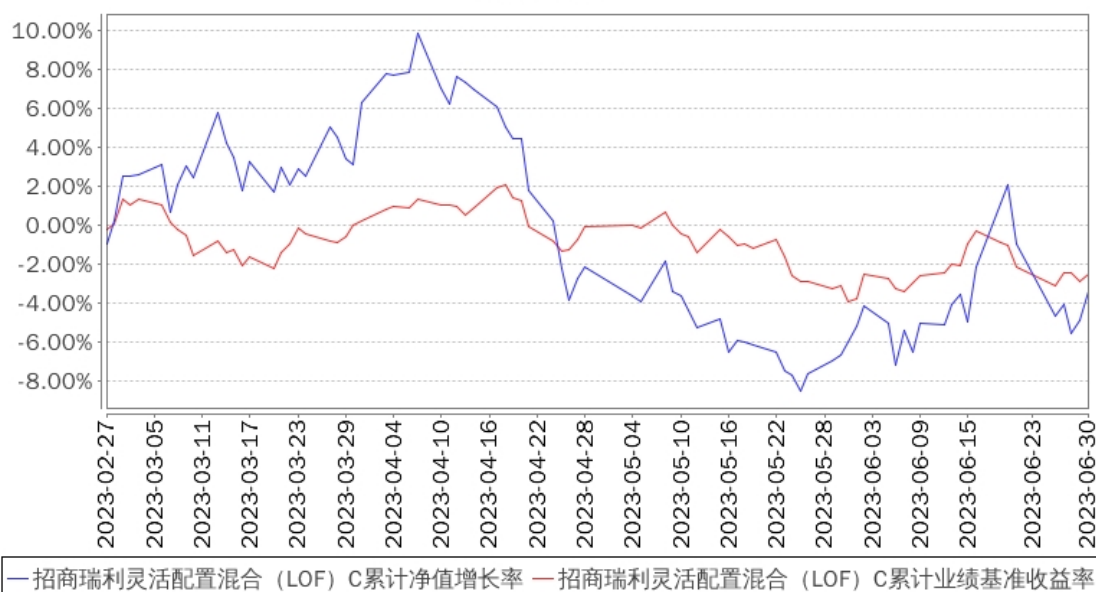
		②		准差④		
过去三个月	-9.10%	1.45%	-2.72%	0.59%	-6.38%	0.86%
自基金合同生效起至今	-3.39%	1.47%	-2.49%	0.59%	-0.90%	0.88%

### 3.2.2 自基金合同生效以来基金累计净值增长率变动及其与同期业绩比较基准收益率变动的比较

#### 招商瑞利灵活配置混合（LOF）A累计净值增长率与同期业绩比较基准收益率的历史走势对比图



#### 招商瑞利灵活配置混合（LOF）C累计净值增长率与同期业绩比较基准收益率的历史走势对比图



注：本基金从2023年2月24日起新增C类份额，C类份额自2023年2月27日起存续。

## § 4 管理人报告

### 4.1 基金经理（或基金经理小组）简介

姓名	职务	任本基金的基金经理期限		证券从业年限	说明
		任职日期	离任日期		
陆文凯	本基金基金经理	2022年8月20日	-	12	男，硕士。2009年10月至2011年5月在德勤华永会计师事务所有限公司工作；2011年5月至2013年2月在上海申银万国证券研究所有限公司工作，任助理分析师；2013年3月至2015年4月在汇丰晋信基金管理有限公司工作，任高级研究员；2015年5月至2018年1月在上海道仁资产管理有限公司工作，任投资经理；2018年1月至2022年3月在北信瑞丰基金管理有限公司工作，任权益投资部基金经理；2022年3月加入招商基金管理有限公司，现任招商瑞利灵活配置混合型证券投资基金（LOF）、招商产业升级1年持有期混合型证券投资基金基金经理。

注：1、本基金首任基金经理的任职日期为本基金合同生效日，后任基金经理的任职日期以及历任基金经理的离任日期为公司相关会议作出决定的公告（生效）日期；

2、证券从业年限计算标准遵从中国证监会《证券投资基金经营机构董事、监事、高级管理人员及从业人员监督管理办法》中关于证券从业人员范围的相关规定。

### 4.2 管理人对报告期内本基金运作合规守信情况的说明

基金管理人声明：在本报告期内，本基金管理人严格遵守《中华人民共和国证券投资基金法》、《公开募集证券投资基金运作管理办法》等有关法律法规及其各项实施准则的规定以及本基金的基金合同等基金法律文件的约定，本着诚实信用、勤勉尽责的原则管理和运用基金资产，在严格控制风险的前提下，为基金持有人谋求最大利益。本报告期内，基金运作整体合法合规，无损害基金持有人利益的行为。基金的投资范围以及投资运作符合有关法律法规及基金合同的规定。

### 4.3 公平交易专项说明

#### 4.3.1 公平交易制度的执行情况

基金管理人已建立较完善的研究方法和投资决策流程，确保各投资组合享有公平的投资决策机会。基金管理人建立了所有组合适用的投资对象备选库，制定明确的备选库建立、维护程序。基金管理人拥有健全的投资授权制度，明确投资决策委员会、投资组合经理等各投资决策主体的职责和权限划分，投资组合经理在授权范围内可以自主决策，超过投资权限的操作需要经过严格的审批程序。基金管理人的相关研究成果向内部所有投资组合开放，在投资研究层面不存在各投资组合间不公平的问题。

#### 4.3.2 异常交易行为的专项说明

基金管理人严格控制不同投资组合之间的同日反向交易，严格禁止可能导致不公平交易和利益输送的同日反向交易。确因投资组合的投资策略或流动性等需要而发生的同日反向交易，基金管理人要求相关投资组合经理提供决策依据，并留存记录备查，完全按照有关指数的构成比例进行投资的组合等除外。

本报告期内，本基金各项交易均严格按照相关法律法规、基金合同的有关要求执行，公司所有投资组合参与的交易所公开竞价同日反向交易成交较少的单边交易量超过该证券当日成交量的 5% 的交易共有 12 次，其中 9 次为旗下指数及量化组合因投资策略需要而发生反向交易，3 次为不同基金经理管理的基金因投资策略不同而发生的反向交易。报告期内未发现有可能导致不公平交易和利益输送的重大异常交易行为。

#### 4.4 报告期内基金投资策略和运作分析

报告期内，市场在经历了去年四季度至今年初的修复后，呈现出震荡下行态势；由于经济复苏进程不及前期预期，导致包括消费、总量相关行业在二季度均出现一定幅度下跌。本组合报告期内净值下跌 8.96%，跑输基准回报 6.24%。

本组合在报告期内维持对于软件行业的持续看好，并积极增配受益于顺经济周期的相关行业，因而在二季度市场对于复苏低预期判断后导致一定净值回撤。展望后市，在经过二季度以来的震荡下行后，在相对宽松的流动性环境下，市场整体回到了具备不错性价比阶段，因此我们维持对于中国权益资产的乐观态度。行业配置层面，我们维持对于软件行业的重点看好，长期来看数字化会成为驱动经济持续增长的重要生产要素，中短期来看政策引导下的政、企端 IT 投入的加速将提供足够的需求支撑，AI 技术的潜在应用也给予提升用户付费意愿带来一定可能性。二季度经济复苏不及预期导致的市场回调后，总量相关行业的悲观预期已经被充分甚至过度定价，我们自下而上挑选供给侧获得有效出清，在后续存在一定复苏弹性的细分领域，包括油运、造船、快运等方向的龙头公司。

#### 4.5 报告期内基金的业绩表现

报告期内，本基金 A 类份额净值增长率为-8.96%，同期业绩基准增长率为-2.72%，C 类份额净值增长率为-9.10%，同期业绩基准增长率为-2.72%。

#### 4.6 报告期内基金持有人数或基金资产净值预警说明

报告期内，本基金未发生连续二十个工作日出现基金份额持有人数量不满二百人或者基金资产净值低于五千万元的情形。

## § 5 投资组合报告

### 5.1 报告期末基金资产组合情况

序号	项目	金额（元）	占基金总资产的比例（%）
1	权益投资	3,754,392,847.77	88.10
	其中：股票	3,754,392,847.77	88.10
2	基金投资	-	-
3	固定收益投资	16,322,314.52	0.38
	其中：债券	16,322,314.52	0.38
	资产支持证券	-	-
4	贵金属投资	-	-
5	金融衍生品投资	-	-
6	买入返售金融资产	-	-
	其中：买断式回购的买入返售金融资产	-	-
7	银行存款和结算备付金合计	388,368,854.01	9.11
8	其他资产	102,259,626.50	2.40
9	合计	4,261,343,642.80	100.00

注：上表权益投资中通过港股通交易机制投资的港股金额人民币 254,972,783.24 元，占基金净值比例 6.18%。

### 5.2 报告期末按行业分类的股票投资组合

#### 5.2.1 报告期末按行业分类的境内股票投资组合

金额单位：人民币元

代码	行业类别	公允价值（元）	占基金资产净值比例（%）
A	农、林、牧、渔业	-	-
B	采矿业	48,840,530.22	1.18
C	制造业	699,797,593.61	16.97
D	电力、热力、燃气及水生产和供应业	35,447.47	0.00
E	建筑业	112,010,516.15	2.72



F	批发和零售业	83,928.25	0.00
G	交通运输、仓储和邮政业	454,780,000.00	11.03
H	住宿和餐饮业	-	-
I	信息传输、软件和信息技术服务业	2,183,811,304.92	52.97
J	金融业	-	-
K	房地产业	-	-
L	租赁和商务服务业	-	-
M	科学研究和技术服务业	14,394.48	0.00
N	水利、环境和公共设施管理业	22,566.57	0.00
O	居民服务、修理和其他服务业	-	-
P	教育	-	-
Q	卫生和社会工作	23,782.86	0.00
R	文化、体育和娱乐业	-	-
S	综合	-	-
	合计	3,499,420,064.53	84.88

### 5.2.2 报告期末按行业分类的港股通投资股票投资组合

金额单位：人民币元

行业类别	公允价值（人民币元）	占基金资产净值比例（%）
通信服务	-	-
非日常生活消费品	60,850,680.00	1.48
日常消费品	-	-
能源	28,987,051.20	0.70
金融	-	-
医疗保健	-	-
工业	-	-
信息技术	165,134,915.82	4.01
原材料	136.22	0.00
房地产	-	-
公用事业	-	-
合计	254,972,783.24	6.18

注：以上分类采用全球行业分类标准（GICS）。

### 5.3 报告期末按公允价值占基金资产净值比例大小排序的前十名股票投资明细

金额单位：人民币元

序号	股票代码	股票名称	数量（股）	公允价值（元）	占基金资产净值比例（%）
1	600026	中远海能	25,000,000	316,000,000.00	7.66
1	01138	中远海能	4,000,000	28,987,051.20	0.70
2	300451	创业慧康	35,500,926	297,497,759.88	7.22
3	688246	嘉和美康	5,500,056	230,287,344.72	5.59
4	300525	博思软件	15,000,042	230,100,644.28	5.58

5	300253	卫宁健康	19,999,990	216,399,891.80	5.25
6	688232	新点软件	4,000,000	215,240,000.00	5.22
7	301117	佳缘科技	2,700,000	174,474,000.00	4.23
8	00268	金蝶国际	15,000,000	144,935,256.00	3.52
9	603056	德邦股份	9,000,000	138,780,000.00	3.37
10	600570	恒生电子	3,000,004	132,870,177.16	3.22

#### 5.4 报告期末按债券品种分类的债券投资组合

金额单位：人民币元

序号	债券品种	公允价值（元）	占基金资产净值比例（%）
1	国家债券	16,322,314.52	0.40
2	央行票据	-	-
3	金融债券	-	-
	其中：政策性金融债	-	-
4	企业债券	-	-
5	企业短期融资券	-	-
6	中期票据	-	-
7	可转债（可交换债）	-	-
8	同业存单	-	-
9	其他	-	-
10	合计	16,322,314.52	0.40

#### 5.5 报告期末按公允价值占基金资产净值比例大小排名的前五名债券投资明细

金额单位：人民币元

序号	债券代码	债券名称	数量（张）	公允价值（元）	占基金资产净值比例（%）
1	019663	21 国债 15	160,000	16,322,314.52	0.40

#### 5.6 报告期末按公允价值占基金资产净值比例大小排名的前十名资产支持证券投资明细

本基金本报告期末未持有资产支持证券。

#### 5.7 报告期末按公允价值占基金资产净值比例大小排序的前五名贵金属投资明细

本基金本报告期末未持有贵金属。

#### 5.8 报告期末按公允价值占基金资产净值比例大小排名的前五名权证投资明细

本基金本报告期末未持有权证。

## 5.9 报告期末本基金投资的股指期货交易情况说明

### 5.9.1 报告期末本基金投资的股指期货持仓和损益明细

本基金本报告期末未持有股指期货合约。

### 5.9.2 本基金投资股指期货的投资政策

本基金投资股指期货将根据风险管理的原则，以套期保值为目的，主要选择流动性好、交易活跃的股指期货合约。通过对股指期货的投资，实现管理市场风险和改善投资组合风险收益特性的目的。

## 5.10 报告期末本基金投资的国债期货交易情况说明

### 5.10.1 本期国债期货投资政策

本基金参与国债期货投资是为了有效控制债券市场的系统性风险，本基金将根据风险管理原则，以套期保值为主要目的，适度运用国债期货提高投资组合运作效率。在国债期货投资过程中，基金管理人通过对宏观经济和利率市场走势的分析与判断，并充分考虑国债期货的收益性、流动性及风险特征，通过资产配置，谨慎进行投资，以调整债券组合的久期，降低投资组合的整体风险。

### 5.10.2 报告期末本基金投资的国债期货持仓和损益明细

本基金本报告期末未持有国债期货合约。

### 5.10.3 本期国债期货投资评价

本基金本报告期末未持有国债期货合约。

## 5.11 投资组合报告附注

### 5.11.1

报告期内基金投资的前十名证券除德邦股份（证券代码 603056）、中远海能（证券代码 600026）外其他证券的发行主体未有被监管部门立案调查，不存在报告编制日前一年内受到公开谴责、处罚的情形。

#### 1、德邦股份（证券代码 603056）

根据 2023 年 4 月 14 日发布的相关公告，该证券发行人因未依法履行职责被江苏省邮政管理局给予警示。

根据 2023 年 5 月 9 日发布的相关公告，该证券发行人因财务会计报告违规，信息披露虚假或严重误导性陈述被上海证券交易所通报批评。

#### 2、中远海能（证券代码 600026）

根据 2022 年 9 月 14 日发布的相关公告，该证券发行人因未依法履行职责被中华人民共和国曹妃甸海事局处以罚款。

根据 2022 年 10 月 10 日发布的相关公告，该证券发行人因未依法履行职责被中华人民共和国南疆海事局处以罚款。

根据 2022 年 11 月 15 日发布的相关公告，该证券发行人因未依法履行职责被中华人民共和国浦东海事局给予警告。

根据 2022 年 12 月 7 日发布的相关公告，该证券发行人因未依法履行职责被中华人民共和国浦东海事局处以罚款。

根据 2023 年 3 月 30 日发布的相关公告，该证券发行人因未依法履行职责被中华人民共和国宁波海事局处以罚款。

对上述证券的投资决策程序的说明：本基金投资上述证券的投资决策程序符合相关法律法规和公司制度的要求。

### 5.11.2

本基金投资的前十名股票没有超出基金合同规定的备选股票库，本基金管理人从制度和流程上要求股票必须先入库再买入。

### 5.11.3 其他资产构成

金额单位：人民币元

序号	名称	金额（元）
1	存出保证金	1,158,321.15
2	应收清算款	97,948,731.49
3	应收股利	15.25
4	应收利息	-
5	应收申购款	3,152,558.61
6	其他应收款	-
7	其他	-
8	合计	102,259,626.50

### 5.11.4 报告期末持有的处于转股期的可转换债券明细

本基金本报告期末未持有处于转股期的可转换债券。

### 5.11.5 报告期末前十名股票中存在流通受限情况的说明

本基金本报告期末投资前十名股票中不存在流通受限情况。

## § 6 开放式基金份额变动

单位：份

项目	招商瑞利灵活配置混合(LOF) A	招商瑞利灵活配置混合(LOF) C
报告期期初基金份额总额	1,738,148,998.38	291,145,580.63
报告期期间基金总申购份额	307,282,095.79	134,767,806.17
减：报告期期间基金总赎回份额	703,917,215.42	90,615,818.42
报告期期间基金拆分变动份额（份额减少以“-”填列）	-	-
报告期期末基金份额总额	1,341,513,878.75	335,297,568.38

## § 7 基金管理人运用固有资金投资本基金情况

### 7.1 基金管理人持有本基金份额变动情况

单位：份

项目	份额
报告期期初管理人持有的本基金份额	4,527,138.92
报告期期间买入/申购总份额	-
报告期期间卖出/赎回总份额	-
报告期期末管理人持有的本基金份额	4,527,138.92
报告期期末持有的本基金份额占基金总份额比例（%）	0.27

### 7.2 基金管理人运用固有资金投资本基金交易明细

本报告期内基金管理人无运用固有资金投资本基金的交易明细。

## § 8 影响投资者决策的其他重要信息

### 8.1 影响投资者决策的其他重要信息

根据 2022 年 7 月 13 日发布的《关于招商 3 年封闭运作瑞利灵活配置混合型证券投资基金封闭期届满变更基金名称并修订基金合同的公告》，本基金于 2022 年 7 月 18 日由“招商 3 年封闭运作瑞利灵活配置混合型证券投资基金”更名为“招商瑞利灵活配置混合型证券投资基金（LOF）”。

## § 9 备查文件目录

### 9.1 备查文件目录

1、中国证券监督管理委员会批准设立招商基金管理有限公司的文件；

2、中国证券监督管理委员会批准招商瑞利灵活配置混合型证券投资基金（LOF）设立的文件；

- 3、《招商瑞利灵活配置混合型证券投资基金（LOF）基金合同》；
- 4、《招商瑞利灵活配置混合型证券投资基金（LOF）托管协议》；
- 5、《招商瑞利灵活配置混合型证券投资基金（LOF）招募说明书》；
- 6、基金管理人业务资格批件、营业执照。

## 9.2 存放地点

招商基金管理有限公司

地址：深圳市福田区深南大道 7088 号

## 9.3 查阅方式

上述文件可在招商基金管理有限公司互联网站上查阅，或者在营业时间内到招商基金管理有限公司查阅。

投资者对本报告书如有疑问，可咨询本基金管理人招商基金管理有限公司。

客户服务中心电话：400-887-9555

网址：<http://www.cmfcchina.com>

招商基金管理有限公司

2023 年 7 月 20 日