

2022

环境信息披露报告

招商基金管理有限公司

CHINA MERCHANTS FUND





## 报告范围

**组织范围：**本报告以“招商基金管理有限公司”为主体，若无特殊说明，披露范围与公司2022年度合并财务报表范围一致。

**时间范围：**本报告时间范围为2022年1月1日至2022年12月31日。鉴于本报告是招商基金首份环境信息披露报告，为更好地展示我们的绿色金融和环境相关风险管理实践，增强报告内容完整性，部分内容适当追溯和展望。

**发布周期：**本报告为年度报告。

## 指代说明

为便于表达和避免歧义，本报告中的“招商基金”“公司”“本公司”“我们”均指“招商基金管理有限公司”；“招商银行”指招商基金股东“招商银行股份有限公司”；“招商证券”指招商基金股东“招商证券股份有限公司”；“招商财富”指招商基金全资子公司“招商财富资产管理有限公司”。

## 编制依据

本报告依据深圳市人民代表大会常务委员会公布的《深圳经济特区绿色金融条例》和深圳市地方金融监督管理局等四部门印发的《深圳市金融机构环境信息披露指引》编制，同时参考中国人民银行发布的《金融机构环境信息披露指南》（JR/T0227-2021）和国际机构金融稳定委员会（FSB）发布的《气候相关财务信息披露工作组（TCFD）建议报告》等相关要求进行披露。本报告在文末详列环境信息披露指标索引表，以供快速查阅。

## 编制原则 本报告遵循真实、及时、一致和连贯原则。

**真实：**本报告客观、准确、完整地披露环境相关信息。引用的数据、资料注明来源。

**及时：**本报告按照监管机构要求的披露方式和时间按年度披露。当发生对社会公众利益有重大影响的环境事件时，我们将会及时披露相关信息。

**一致：**本报告为招商基金编制的首份环境信息披露报告，未来年度的报告的环境信息披露测算口径和方法将与本报告保持一致。当测算口径和方法发生改变，报告将做出比较和说明。

**连贯：**本报告为招商基金编制的首份环境信息披露报告，未来年度的报告将与本报告中环境信息披露的方法和内容保持连贯性。当环境信息披露的统计核算边界、方法和内容发生改变，报告将做出比较和说明。

## 数据来源

本报告所有数据均源自招商基金正式文件、内部统计和公开渠道。如无特别说明，本报告涉及金额均以人民币计量。

## 发布形式

本报告采用简体中文撰写，以PDF电子文档形式向公众发布。PDF电子版可于公司官方网站（网站：[www.cmfchina.com](http://www.cmfchina.com)）在线浏览和下载。

## 编制单位及联系方式

编制单位：招商基金管理有限公司

所属行业：金融业-资本市场服务-公开募集证券投资基金-公开募集证券投资基金

统一社会信用代码：9144030071093625X4

全球法人识别编码：3003002150K4WND3A235

法定代表人：王小青

填报负责人：吴松凯

联系人信息：马斐儿（[mafe@cmfchina.com](mailto:mafe@cmfchina.com)）

总部所在地及经营位置：深圳市福田区深南大道7088号招商银行大厦28层

邮箱联系方式：[cmf@cmfchina.com](mailto:cmf@cmfchina.com)

01	关于招商基金	04
----	--------	----

02	绿色金融 战略规划与目标	
----	-----------------	--

战略规划	05
战略实现路径	06
短期目标与行动	07

03	环境相关 治理结构	
----	--------------	--

可持续投资决策委员会	08
投研部门、产品部门和风控部门	09

04	绿色金融和环境风险 相关政策制度	
----	---------------------	--

外部政策法规	10
内部制度体系	10
行业交流倡议	11

05	环境风险管理	
----	--------	--

管理环境风险和机遇	12
识别的环境风险、 机遇及应对措施	16

06	经营活动的环境影响	
----	-----------	--

经营活动能源消耗	18
温室气体排放	19
经营活动环境影响的量化测算统计口径	19
环保措施	22

07	投融资活动的 环境影响	
----	----------------	--

整体投融资活动	24
绿色投融资活动情况	25
整体投融资活动碳排放	28

08	能力建设与 慈善公益	
----	---------------	--

内部培训	30
公益慈善	30

09	绿色金融创新及成果	
----	-----------	--

绿色金融创新实践路径	31
荣誉奖项	34
绿色金融研究	35

10	数据质量管理	
----	--------	--

数据梳理、校验及保护	36
数据安全应急预案	37



# 1 关于招商基金

招商基金管理有限公司  
设立日  
**2022.12.27**

招商基金管理有限公司  
注册资本  
**13.1** 亿元人民币

- 创造了多项业内“第一”
- ◆ 第一家设计和发行伞形基金
  - ◆ 第一家获得社保基金投资管理人资格的合资基金公司
  - ◆ 国内业务资质覆盖范围最广的基金管理公司之一

招商基金管理有限公司于2002年12月27日设立，注册资本人民币13.1亿元，是中国第一家中外合资基金管理公司。目前，公司的股权结构为：招商银行股份有限公司持有公司全部股权的55%，招商证券股份有限公司持有公司全部股权的45%。招商基金总部设在深圳，在北京、上海、深圳、成都开设有4家分公司，同时拥有在深圳地区的子公司招商财富资产管理有限公司。

招商基金成立以来，始终坚持“为客户带来价值”的理念，致力于个人和机构投资者提供专业的理财服务，并以良好的投资业绩和优质的客户服务赢得了投资者的信任，树立了良好的市场形象和公司品牌，并且创造了多项业内“第一”，如第一家获得社保基金投资管理人资格的合资基金公司、第一家设计和发行伞形基金等。经过近二十年的规范运作、稳健经营，招商基金在公募基金、社保基金、年金、养老金、QDII、专户等各个资产管理业务领域均取得了长足进展，成长为国内业务资质覆盖范围最广的基金管理公司之一。其中，公募产品齐全、风格多样，构建了涵盖股票型、混合型、债券型、货币型、QDII、FOF等丰富完备的产品线。在风险控制方面，招商基金建立了科学严密的风险识别评估机制对公司内外部风险进行识别、评估和分析，及时防范和化解风险。

招商基金以“为投资者创造更多价值”为使命，秉承诚信、理性、专业、协作、成长的核心价值观，努力成为中国资产管理行业具有差异化竞争优势、一流品牌的资产管理公司。

# 2 绿色金融战略规划与目标

## 01 战略规划

在全球大力提倡实现碳中和目标的背景下，我国已将碳达峰碳中和（“双碳”）战略以及社会能源转型作为“十四五规划”经济转型的主要方向之一，为推进“双碳”目标的实现，监管部门开始大力建设绿色金融标准体系以及产品服务创新体系，从而推动绿色金融体系的发展。“双碳”战略的确立，创造了巨大投资与发展潜力与机遇。

招商基金是国内首家中外合资公募基金管理公司，早在建立之初就借鉴外资股东经验建立ESG经营理念，逐步形成“长期、价值、责任”的投资基本原则。党的十八大以来，招商基金进一步贯彻习近平总书记提出的“五位一体”总体布局要求，高度重视生态文明建设，积极贯彻中国人民银行等七部委联合发布的《关于构建绿色金融体系的指导意见》等政策要求，把绿色投资、责任投资作为招商基金开展资产管理业务的重要底层逻辑准则。

近年来，在《招商银行绿色发展规划（2022年版）》的指导下，招商基金紧扣国家“双碳”战略，结合自身优势，制定绿色发展规划，形成绿色金融发展战略。

### 绿色金融管治

健全和优化治理结构，持续提升环境相关治理的科学性、稳健性和有效性；持续完善ESG投资评价体系，在已建立的ESG评价体系基础上，坚持更新指标数据，逐步扩展ESG评价打分范围；研究并加强绿色风险全流程管理，不断优化配套风险管理工作，提升气候风险识别、评价和应对能力。

### 绿色金融产品

在已有光伏产业、新能源汽车、动力电池、沪深300ESG等被动指数产品和能源转型等主动权益产品的基础上，进一步布局碳中和主题，增加对储能、风电、绿色交通、绿色农牧、节能环保等产业的覆盖，持续丰富权益类绿色公募基金产品；择机发行绿色债券相关基金，并争取推出绿色公募REITs产品，满足广大投资者的多种绿色投资需求。

### 绿色金融经营

建设投研、营销、运营等数字化平台，借助科技手段提升效率、降低成本、低碳运营；贯彻绿色办公理念，通过节电、节水、无纸化办公等措施，努力降低自身运营活动对环境产生的影响，减小自身碳足迹。

### 绿色金融生态构建

充分发挥在资本市场和ESG领域的投研积淀、子公司招商财富类信托平台优势，依托长期积累的资产组织能力、私募股权投资能力和资产证券化能力，打造涵盖绿色金融研究、绿色资产组织、绿色产品创设、绿色主题投教在内的全链条绿色金融生态，并积极融入招商银行大财富管理价值循环链，推动绿色金融生态的飞轮联动，探索发行绿色产业发展基金；参与行业绿色金融交流，协力与同行者构建绿色金融生态。



## 02 战略 实现路径

### 投研理念

长期  
投资

+

价值  
投资

+

责任  
投资

招商基金坚持“诚信、理性、专业、协作、成长”的核心价值观，秉持“长期投资、价值投资、责任投资”的投研理念，回归组合管理的“初心”和基本原则，以实际行动践行绿色金融和可持续投资，发挥专业资产管理机构的资产配置职能，引导资源优化配置，支持实体经济高质量发展。招商基金通过以下行动实现战略规划：

### 绿色投研

招商基金成立可持续投资委员会牵头负责可持续投资战略实施，指导投研、产品等部门落实与可持续投资相关的绿色投资、责任投资等相关具体工作。

投资部门主要从投资准则和决策层面推进可持续投资战略实施，包括：1、投资研究：持续进行ESG投资理念、策略、方法等广泛研究，建立和维护基于内外部结合的ESG评价体系；2、投后管理：持续强化舆情监控，履行管理人的管理职能，积极参与上市公司治理工作。

产品部门主要从产品策略层面推进可持续投资主题产品落地，包括：1、完善ESG产品类型：以ESG投资理念为指导，研发和推出一系列符合ESG要求的基金产品，为投资者提供全方位、多层次的绿色投资选择；2、提高绿色金融资产比例：在投资决策中更加重视绿色金融资产，逐步提高其在公司总资产中的占比。

### 绿色风控

招商基金将以ESG评价体系和股票池管理制度为抓手，逐步建立环境相关风险机遇识别和管理的风险管理全流程和能力。

招商基金的ESG评价体系将促进环境质量改善作为其目标之一，关注环境相关风险主题的同时纳入环境相关投资机遇。招商基金将在基础数据整理、数据打分类、指标依行业赋权、加权合计排序、打分结果回测等流程中不断优化ESG评价体系，以实现对环境相关风险和机遇的动态监测和评价。

股票池管理制度把对环境相关风险和机遇识别和评价结果应用到投资实践中。招商基金制定《公司股票池维护指引》，引入投资标的可持续表现评价体系。招商基金将逐步扩大ESG评价体系对股票池的覆盖，并吸取评价体系在股票池成功应用的经验，逐步将环境因素融入ESG投资和风险管理的全流程。

### 绿色运营

招商基金将大力推进经营数字化，充分利用数字化技术和大数据赋能绿色转型，并结合多种措施，践行绿色运营、绿色办公理念。

“经营数字化”是招商基金2023年的核心策略和关键举措之一，招商基金将借鉴业界权威有效的数字化实施方法论和最佳实践，结合公司现状与未来目标，从持续完善数字化顶层设计、提供数字化服务和体验、构建技术平台、重点突破数字化基础四个方面推进实施。

同时，招商基金将不断通过内部建设，倡导绿色办公文化、梳理绿色文化与品牌、履行绿色公共责任。

## 03 短期目标 与行动

2022年，招商基金以一系列扎实行动贯彻绿色金融短期目标，推动绿色金融战略发展。

### 招商基金短期绿色金融目标及行动

目标	实践行动
 <p><b>绿色金融管治</b></p> <p>确立绿色金融管治部门，逐步完善绿色金融治理、管理和执行架构。</p>	<p>设立可持续投资决策委员会，负责在制定基金或委托资产投资的基本政策和重大投资决策中贯彻落实ESG投资理念。</p>
 <p><b>绿色金融产品</b></p> <p>创新绿色金融产品和服务方式，引导社会资本投向可持续、绿色低碳产业。</p>	<p>截至2022年末，招商基金共管理8只ESG相关投资产品，存续规模36.62亿元，规模较上年末增长150.48%。</p>
 <p><b>绿色金融投资</b></p> <p>将环境因素逐步融入到投资业务流程中，落实绿色金融投资机制建设，推动绿色产业发展。</p>	<p>2022年末，公司的ESG评价打分覆盖范围扩展至公司核心股票池、中证800ESG成分股等。</p> <p>2022年招商基金参与345次上市公司投票，多次向上市公司提出可持续行动建议。</p>
 <p><b>绿色金融运营</b></p> <p>将绿色经营落到实处，坚持倡导绿色办公文化、提升数字化经营水平。</p>	<p>截至2022年，招商基金在研发管理方面实现了项目管理效率提升、迭代频率稳定、领导力和团队战斗力提高、成员积极性被激活等成果。</p> <p>公司持续践行绿色办公，在节电减碳、节水节纸等方面推进了运营低碳转型。</p>

招商基金共管理8只ESG相关投资产品，存续规模

36.62 亿元

规模较上年末增长

150.48 %

2022年招商基金参与上市公司投票

345 次

# 3 环境相关治理结构

## “双碳”战略



招商基金董事会重视ESG和绿色金融工作，积极支持“双碳”战略，在董事会的领导下，招商基金坚持高质量发展新格局，整合自身优势和绿色金融发展理念，助力产业绿色转型，响应国家“双碳”目标。

## 01 可持续投资决策委员会

为实现可持续投资统筹管理和协调，招商基金在公司投资决策委员会下设专门的可持续投资决策委员会，由公司总经理亲自担任主任委员，负责在制定基金或委托资产投资的基本政策和重大投资决策中贯彻落实ESG投资理念。



## 02 投研部门 产品部门 风控部门

在可持续投资决策委员会的牵头下，投研部门、产品部门、风控部门分头落实与可持续投资相关的绿色投资、责任投资等相关具体工作。



### 投研部门

- **ESG研究与评价：**全面研究ESG投资理念、策略和方法，并构建ESG评价体系；
- **投资决策：**指导和监督公司投资决策实施，包括制定投资标准，确保进入公司核心股票池的投资标的需通过ESG评价；
- **投资管理：**参与上市公司的股东大会、重大决策投票等治理工作。

### 产品部门

- **产品策略制定：**从产品策略层面推动可持续投资主题产品的设计和推广，设立和调整ESG主题产品的战略规划；
- **产品设计与开发：**精选与ESG理念相符的指数标的，设计具有可持续投资特性的产品；
- **产品线的完善和优化：**根据不同的ESG主题，如绿色、低碳等，研发并发行相应产品，以满足各类投资者的需求。

### 风控部门

- **产品绩效跟踪与评估：**跟踪和管理ESG产品的投资绩效，对产品实际收益体现出的可持续投资理念价值进行跟踪分析；
- **风险预警与应对：**持续强化舆情监控，针对可能对持仓或重点股票池相关标的公司产生重大影响的舆情，第一时间发布预警并采取相应行动。

## 4

## 绿色金融和环境风险相关政策制度

01  
外部  
政策法规

2015年9月，“绿色金融”首次列入国家重大决策；2016年，中国人民银行等七部门发文提出要构建覆盖基金、保险等产品与政策的绿色金融体系。随着2020年“双碳”目标的提出，我国绿色金融的发展迎来了新的机遇与挑战。在此背景下，我国不断完善绿色金融政策体系，加强绿色金融标准、环境信息披露、绿色金融评价等方面的规定，目前，我国已成为全球绿色金融政策体系较为完备的国家之一。

招商基金严格遵守深圳市人民代表大会常务委员会公布的《深圳经济特区绿色金融条例》开展业务，在投资方面，遵循中国证券投资基金业协会发布的《绿色投资指引（试行）》，在投资管理中关注环境可持续性；在信息披露方面，招商基金遵守中国人民银行发布的《金融机构环境信息披露指南》和深圳市地方金融监督管理局等四部门联合发布的《深圳市金融机构环境信息披露指引》，按要求披露环境相关信息。

## 招商基金报告期内未受到生态环境、绿色金融相关的行政处罚、司法判决

02  
内部  
制度体系

- 2016年，中国人民银行等七部门发布《关于构建绿色金融体系的指导意见》提到“建立健全绿色金融体系，发挥资本市场优化资源配置、服务实体经济的功能”；2018年，中国证券投资基金业协会发布的《绿色投资指引（试行）》为基金管理人等提供了开展绿色投资的业务指引。招商基金响应政策法规要求，制定《公司股票池维护指引》，规定进入公司核心股票池的投资标的，需要针对投资标的可持续表现的相关条件（包括但不限于公司治理、行业地位、经营质量和负面舆情等）进行全面评价。

- “双碳”目标提出后，《关于加快建立健全绿色低碳循环发展经济体系的指导意见》《2030年前碳达峰行动方案》《关于印发“十四五”节能减排综合工作方案的通知》《中华人民共和国国民经济和社会发展第十四个五年规划和2035年远景目标纲要》《关于落实〈政府工作报告〉重点工作分工的意见》等文件都明确支持大力发展绿色金融，促进社会和经济绿色低碳转型。招商基金积极履行社会责任，将国家战略目标融入自身业务，通过建立ESG评价体系和机制，将环境因素纳入投资流程中，促进公司绿色金融与可持续投资发展水平，引导社会资本向绿色低碳产业流动。



- 在绿色金融相关管理制度的基础上，招商基金不断完善绿色投资界定与统计依据，以与时俱进且客观合理地呈现和分析公司的绿色金融相关实践和绩效。
- 招商基金的绿色资产管理产品界定依据是，根据基金产品全称中是否含有绿色、新能源、碳中和、低碳、光伏、环保、节能、可再生能源等标识对绿色资产管理产品进行综合判断。
- 招商基金投资的绿色企业界定依据是，主要参考《绿色产业指导目录》和《绿色债券支持项目目录（2021年版）》，对被投企业的财务年报中所披露的主营业务分项收入情况进行具体判断。相关业务项目对应的营业收入符合“绿色”要求，则判断相关企业属于绿色企业。
- 招商基金投资的绿色债券及资产证券化产品统计依据是，参考第三方数据商的相关判断，即主要根据绿色债券的定义进行人工判断，判断标准是“募集资金专门用于支付符合规定条件的绿色产业、绿色项目或绿色经济活动，依照法定程序发行并按约定还本付息的有价证券”。其中，交易所债券中，根据绿色债券的标识，债券全称中包含“绿色债券”“低碳转型”字样则归类为绿色债券；银行间债券主要参考中国人民银行发布的《绿色债券支持项目目录（2021年版）》进行绿色债券归类；企业债主要参考发改委《绿色产业指导目录》进行绿色债券归类。综上，结合债务工具的募资用途进行综合判断。

03  
行业  
交流倡议

在绿色金融以及可持续投资事业蓬勃发展的背景下，招商基金在满足国内业务合规的基础上，也积极接轨国际标准，在更大的平台上探索作为负责任的机构投资者的可能贡献。2019年，招商基金作为首批公募基金管理公司之一加入联合国责任投资原则组织（UNPRI）。此后，招商基金持续推出可持续投资相关产品，秉持“长期投资、价值投资、责任投资”的投研理念，以实际行动践行绿色金融和可持续投资，发挥专业资产管理机构的资产配置职能，引导资源优化配置，支持实体经济高质量发展。



2019年招商基金作为首批公募基金管理公司之一加入联合国责任投资原则组织（UNPRI）

招商基金已加入

中国证券投资基金业协会  
绿色与可持续投资委员会



招商基金同样重视与国内同行的沟通交流，并致力于围绕服务实体经济和国家战略、促进多层次资本市场建设等目标，从基础资产和投资策略入手探索新路径。招商基金已加入中国证券投资基金业协会绿色与可持续投资委员会，并参与到各项绿色金融和ESG研究活动中。

未来，招商基金还将继续积极研究和加入国际和国内可持续机构，如气候行动100+、绿色金融专业委员会、中国社会责任百人论坛等，积极参与同行交流探讨，与各界组织机构共同探索推动生态环境可持续发展的方法论和行动路径，持续为可持续投资的行业发展做出积极贡献。

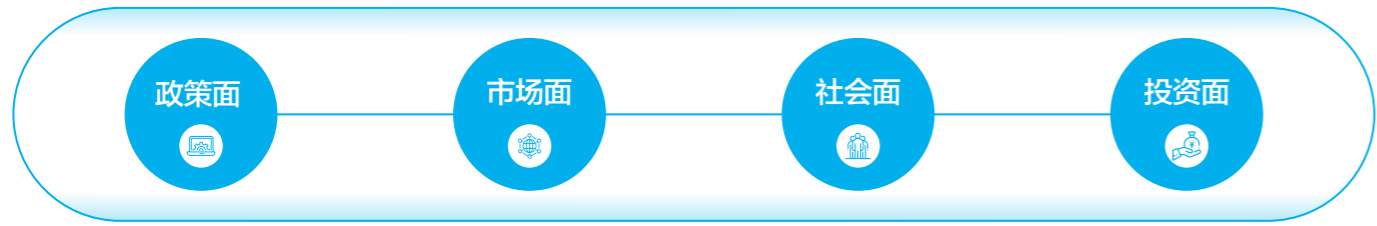
# 5 环境风险管理

## 01 管理环境风险和机遇

### 环境风险的识别、评估和监控

#### ● 环境风险的识别

招商基金综合政策面、市场面、社会面、投资面等综合认识，对环境风险进行识别。从经济社会发展阶段观察，我国经济社会已进入新发展阶段，由粗放发展向高质量发展、由高速增长向中高速增长转变，在此过程中要落实新发展理念；从可持续投资市场发展来看，我国相较于美国和欧洲起步较晚，但是发展速度较快，目前我国正处于经济结构调整的关键时期，发展可持续投资意义重大；从高质量发展的内涵辨析，高质量发展中必须坚持以人民为中心，增进民生福祉，落地到企业层面，除了实行创新驱动升级战略外，企业治理与社会保障也是实现共同富裕的微观基础与重要保障；从投资收益和风险方面分析，ESG投资可以有效提升投资组合长期收益的稳定性和可持续性。



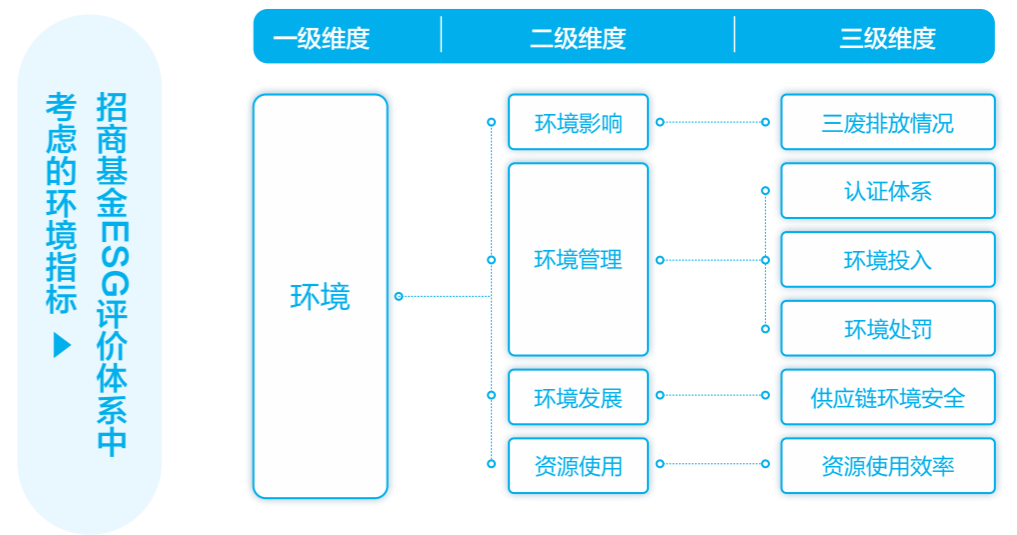
综合以上因素和研究积累，招商基金在投资研究中融入环境风险相关因素，涵盖气候风险、自然资源稀缺、污染和废弃物等相关风险和机遇。同时，重点关注被投企业在碳排放、气候变化、水资源、有毒物质排放和废弃物、电子废弃物、清洁技术投入、生物多样性、绿色办公、可再生资源等ESG评价体系指标上的表现。

#### ● 环境风险的评估

在对重大环境和气候相关风险进行识别后，招商基金按照已建立的ESG评价。

### 招商基金ESG评价体系

招商基金的ESG评价体系可理解，易溯源，可动态优化，并且支持公司创造长期高质量回报。该评价体系依照环境（E）、社会（S）以及治理（G）三个维度进行构建，包含19个主题和38个细项指标。在环境维度,该评价体系重点关注环境管理、环境机遇与气候变化三大主题，主要考察被投资企业绿色投资规模占比、环境管理体制、践行绿色设计理念、温室气体排放量等指标。依照该评价体系中的环境主题与指标，招商基金从多个途径（例如社会责任报告、新闻网站等）收集被投资企业环境相关的数据，并进行打分。此外，在评价过程中，招商基金还充分考虑不同行业对不同环境主题与敏感性的差异，并对行业进行赋权，以提升对被投资企业环境相关评价工作的准确性。



该ESG评价体系截至2022年末，已覆盖至公司核心股票池、中证800ESG成分股范围等。

招商基金坚持评价体系和内部投研体系有机结合，融合研究员打分，并将结果反馈给投研体系，以帮助投研层面真正认可并理解ESG和绿色风险机遇的内涵，进一步推动基金经理在行使股东权利时综合考量ESG因素，并且在日常沟通调研过程中给予上市公司更加符合ESG投资原则的建议。



### ● 环境相关风险的监控

招商基金从两个方向持续对环境相关风险进行监控，保证新发现的环境风险传递到业务层面，及时做出回应。



#### 从股票池维护出发

招商基金持续强化舆情监控，对持仓或重点股票池相关标的公司有重大影响的公告、新闻、事件等，第一时间提示预警，投研团队第一时间通过调研等方式，对其公司治理等可持续经营方面的变化进行监控和点评。



#### 从ESG评价体系维护出发

招商基金ESG专员吸收整合外部资源，对比内部评分和外部评价体系的差异点，进行归因分析，进一步完善内部打分原则、丰富指标选取、合理化行业权重设置，提升环境相关风险监控的动态化、日常化、系统化。



招商基金在可持续投资实践各环节中展开环境相关风险管理。



### 业务流程中的环境相关风险管理

在投研流程中的环境相关风险管理是ESG总体风险管理的重要组成部分。为了明确可持续投资的具体实施准则，招商基金对ESG投资理念、策略、方法等进行了广泛研究，相关研究方向包括ESG基础指标与动态优化、ESG信息披露与数据集成机制、股票型基金ESG尽责管理与产品规范、债券型基金ESG尽责管理与产品规范等。基于这些研究，公司建立起基于内外部结合的ESG评价体系，并在《公司股票池维护指引》中应用相关成果，规定进入公司核心股票池的投资标的，需要针对投资标的可持续表现的相关条件进行全面评价，不符合可持续发展要求的标的不得进入公司股票池。

### 招商基金投资决策体系的ESG融入



- 在投资研究中，招商基金股票池的维护原则深度契合可持续投资研究。在研究报告方面，招商基金要求相关人员第一时间对于对招商基金有重大影响的公告、新闻、事件出具点评，并持续跟踪。在模型搭建和更新方面，要求在三级股票池内的个股搭建模型，并由相关人员审核；个股完成定期报告披露后需在规定时间内完成模型的更新工作。在调研方面，招商基金要求对股票池内个股开展调研，并形成调研（跟踪）报告。在股票池调入条件方面，重点关注和讨论相关企业的公司治理、行业地位、经营质量、负面舆情等因素。
- 在决策投资中，招商基金的相关产品充分吸收了可持续投资的内涵。招商能源转型混合和招商碳中和主题混合两个产品相对关注环境因素。招商创新增长混合和招商商业模式优选混合两个产品相对关注社会价值创造方式和可持续成长性。

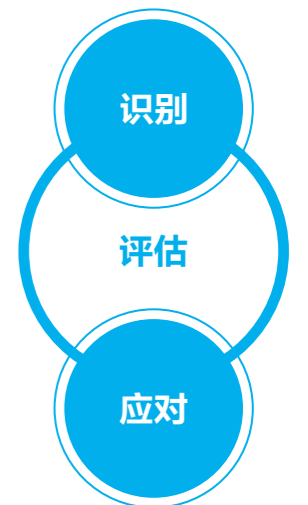


在投后管理中的环境相关风险管理体现在多形式监控和多形式发挥积极所有权等方面。招商基金还持续强化舆情监控，对持仓或重点股票池相关标的公司有重大影响的公告、新闻、事件等第一时间提示预警，投研团队需第一时间通过调研等方式，对其公司治理等可持续经营方面的变化进行点评，如判断可持续发展条件出现显著恶化，公司将及时进行调出或卖出；公司还履行管理人的管理职能，积极参与上市公司的股东大会、重大决策投票等上市治理工作，督促上市公司的可持续发展，从责任投资的角度，积极履行作为投资人的上市公司股东权利，保护中小投资者的合法权利，为企业可持续发展和资管机构可持续投资带来双赢。



### 环境相关风险应对预案

招商基金在投资研究、投后管理等业务流程中识别、评估、应对存在的或潜在的环境相关风险。在投研阶段，招商基金对纳入股票池的股票进行打分，并定期回测和更新评分，针对具有环境相关风险的股票，在投研团队基于打分规则和具体风险点进行综合研判后，采取移出股票池或对风险进行分析记录的措施；在投后管理阶段，招商基金针对所持证券的相关重大环境影响事件进行持续监督，如发现负面事件，将对被投资企业进行可持续相关调查、问询、沟通、评估，在积极所有权行动无效时，视条件减持股票。



# 02 识别的环境风险、机遇及应对措施

招商基金已经将环境风险和机遇纳入可持续投资要素中，并在开展业务过程中参考气候相关财务信息披露工作组(TCFD)框架，识别出环境相关风险和机遇，以及风险和机遇对未来运营的潜在影响。招商基金为进一步强化可持续投资能力建设，通过长期研究实践，积极主动采取措施应对。

## 已识别环境风险及应对措施

风险类型	风险描述	时间范围	潜在影响	应对措施	应对效果
政策和法律	碳达峰碳中和目标的设定后，国家强化碳排放量的报告义务；国内外对现有的金融产品的要求和监管加强。	长期	未能及时满足法律、法规要求的报告和碳排放管理义务导致违规，使名誉受损、成本增加、丧失潜在市场机会。	将“强化合规和风险管理”写入战略规划之中。建立稳健的风控合规体系，包括加强风控合规文化建设、完善内部控制机制等。	公司报告期内未受到生态环境、绿色金融相关的行政处罚、司法判决。
技术	现有资产具有低碳排的替代品；行业产品和服务的数字化转型加快。	中长期	现有的资产贬值或提前淘汰、产品和服务的数字化转型耗费大量时间和费用，导致运营成本增加和利润减少。	梳理照明设备用电量，对耗电量较大的、较老的设备及时更换为具有节能认证的设备。将“经营数字化”作为重点策略之一，促进投研一体化平台、营销管理平台、智能运营平台、大数据平台等建设。	在研发管理方面实现了项目管理效率提升、迭代频率稳定、领导力和团队战斗力提高、成员积极性被激活等成果。 公司持续践行绿色办公和数字化，推进了运营低碳化转型。
市场	投资者偏好受经济景气程度等因素影响发生转变。	中长期	产品和服务与投资者偏好产生偏差，导致市场吸引力下降，降低收益。	坚持“客户导向化”的重点策略，以客户需求为出发点，重视产品研发的适配性，推动公司各类资产管理规模稳步增长。不断完善ESG类产品线。	公司已有基于多种管理策略和多个ESG投资主题的ESG基金产品，为投资者提供了丰富的ESG投资选择。
声誉	投资者注重投资资产中的绿色资产比例；因环境相关信息对投资者不可得产生的信息不对称。	中长期	投向高碳产业的投资产品市场需求量降低；未能及时披露环境相关信息导致无法获取投资者信赖。	按照监管要求积极开展环境相关信息和数据的统计和披露；通过积极参与上市公司的股东大会，督促上市公司可持续发展。	招商基金通过发布本报告完成环境信息披露；2022年参与345次上市公司投票，多次向上市公司提出可持续行动建议。
急性风险	高温、台风、强降雨天气更集中和频繁。	短期	因服务中断或防范服务中断风险成本上升、影响稳定运营和资产价值；依赖网络和技术的数字化服务面临服务中断或服务质量下降风险。	关注所投资行业面临的极端事件，在投资流程中进行考虑和评估。	招商基金在ESG评价体系中纳入“重污染天气限工限产风险”等具体指标，加强了对投资组合应对急性风险的考察和评价。
慢性风险	海平面上升、平均气温上升、极端气候和急性天气变化加剧。	长期	高风险行业、地区、场所资产维护和运营成本上升。	发行绿色金融产品，促进社会低碳转型。	2022年，招商基金新发行绿色金融产品129,872.11万元。



## 已识别环境机遇及应对措施

机遇类型	机遇描述	时间范围	潜在影响	应对措施	应对效果
资源效率	数字化转型降低纸张等资源的使用量、降低线下会议数量；节水、节电技术发展和产品推广；循环技术和机制的建立促进高效利用资源。	长期	通过推动数字化转型提高运营效率、降低运营成本；提高固定资产价值；改善员工工作环境。	积极促进经营数字化，支撑公司平台化建设、推进业务数字化升级。	招商基金自主研发的“招招赢投资运作平台”获第八届证券期货科学技术奖优秀奖。
能源来源	可再生能源技术逐步成熟，产品市场化程度加深，在能源消耗量中占比逐步增加。	长期	新能源相关企业、项目相关投资产品保持市场吸引力，有助于增加利润、提高声誉。	开发和发行新能源相关金融产品。	招商基金发行招商中证新能源汽车指数基金。
产品和服务	投资者对环境主题投资产品的投资热情上涨，对相关投资产品和投资活动的信息需求增加。	中期	回应投资者需求，发行环境相关投资产品，可提高对投资者的吸引力，增加市场竞争力，提高收入。	持续丰富权益类绿色公募基金产品谱系。	截至2022年末，招商基金ESG产品线已覆盖光伏产业、新能源汽车、动力电池、沪深300ESG、能源转型等主题，被动和主动策略均有应用。
市场	绿色金融标准体系稳步构建，绿色金融顶层设计逐步完善深化。	中长期	快速布局绿色金融产品，提高金融资产的多元化，提高收入，增强适应力。	持续丰富权益类绿色公募基金产品谱系；择机发行绿色债券基金，并争取推出绿色公募REITs产品。	截至2022年末，招商基金ESG产品线已覆盖光伏产业、新能源汽车、动力电池、沪深300ESG、能源转型等主题，被动和主动策略均有应用。
适应力	对企业的碳排放进行有效管理，寻找切实可行的低碳减排方案。	中长期	通过具体而实际的管理措施和替代方案，提高市场、运营、产品和服务等的适应力，增强竞争力和在不同条件下开展业务的能力。	在ESG评价体系中增加动态优化机制。	保持了资产配置的专业性和评价体系的科学有效。

6

# 经营活动的环境影响

## 01 经营活动能源消耗

2022年，公司经营活动消耗能源中，自有交通运输工具消耗的汽油9,375.00升，人均消耗16.51升。2022年，公司营业办公消耗电力944,654.19万千瓦时，人均消耗1663.12千瓦时。2022年，公司营业办公消耗天然气16,300.00立方米，人均消耗28.70立方米。2022年，公司雇员因差旅出行乘坐的交通工具消耗的能源为109.23吨标准煤，人均消耗0.19吨标准煤。

招商基金2022年经营活动能源总量消耗及人均消耗量

统计指标	2022年消耗量	2022	2022	2022
自有交通运输工具所消耗的汽油	升	9,375.00	升/人	16.51
营业办公所消耗的电力	千瓦时	944,654.19	千瓦时/人	1,663.12
营业办公所消耗的天然气	立方米	16,300.00	立方米	28.70
雇员因工作需要出差所乘坐的交通工具所消耗的能源	吨标准煤	109.23	吨标准煤/人	0.19



能源消耗

2022年，公司经营活动消耗资源中，营业办公耗水410.21吨，人均消耗0.72吨。2022年，公司营业办公用纸2.25吨，人均消耗0.004吨。2022年，公司产生一般废弃物60.87吨，人均产生0.11吨。

统计指标	2022年消耗量	2022	2022	2022
营业办公耗水	吨	410.21	吨/人	0.72
营业办公用纸	吨	2.25	吨/人	0.004
一般废弃物	吨	60.87	吨/人	0.11



能源消耗



废弃物

## 02 温室气体排放

2022年，公司经营活动温室气体排放总量为814.60吨二氧化碳当量，人均排放1.43吨二氧化碳当量。其中，2022年直接温室气体排放总量（范围一）为55.12吨二氧化碳当量，人均排放0.10吨二氧化碳当量。2022年能源产生间接温室气体排放总量（范围二）为464.80吨二氧化碳当量，人均排放0.82吨二氧化碳当量。2022年其他经营活动产生间接温室气体排放总量（范围三）为294.68吨二氧化碳当量，人均排放0.52吨二氧化碳当量。

招商基金2022年经营活动温室气体排放总量及人均排放量

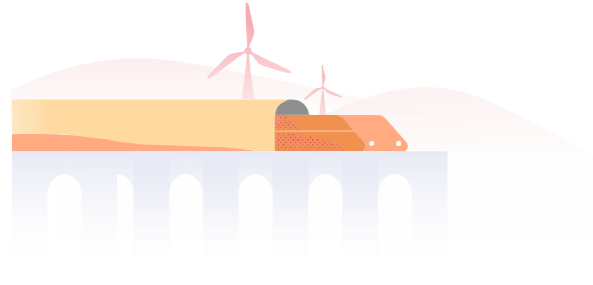
温室气体排放范围	2022年总排放量 (吨二氧化碳当量)	2022年人均排放量 (吨二氧化碳当量/人)
直接温室气体排放总量（范围一）	55.12	55.12
能源产生间接温室气体排放总量（范围二）	464.80	464.80
其他经营活动产生间接温室气体排放总量（范围三）	差旅出行	241.39
	差旅住宿	43.95
	办公用纸	7.88
	用水	1.06
小计	294.68	294.68
温室气体排放总量	814.60	814.60

## 03 经营活动环境影响的量化测算统计口径

### 测算指标的统计口径

在本报告中，公司自有交通工具所消耗的汽油、经营办公活动的用水量、用电量和用纸量、差旅出行、差旅住宿统计范围均为招商基金深圳、北京、上海、成都的办公室。因此，直接温室气体的排放量（范围一）、能源产生间接温室气体排放总量（范围二）和其他经营活动产生间接温室气体排放总量（范围三）统计范围也为招商基金深圳、北京、上海、成都办公室。在人均碳排放量和人均自然资源消耗测度方面，本报告以招商基金深圳、北京、上海、成都的办公室2022年末员工总数568人为测算基准。





### 经营活动环境影响的测算方法学

依据中国人民银行发布的《金融机构环境信息披露指南》《金融机构碳核算技术指南（试行）》以及《深圳市金融机构环境信息披露模板及指标说明》要求，依据《工业企业温室气体排放核算和报告通则》，基于各能源消费品种的二氧化碳排放系数对温室气体排放量进行测算。

#### 直接温室气体排放（范围一）

$$E_{\text{燃烧}} = \sum_{i=1}^n (AD_i \times EF_i)$$

式中：

- $E_{\text{燃烧}}$  核算期内消耗的化石燃料燃烧产生的二氧化碳排放，单位为吨二氧化碳当量（tCO<sub>2</sub>）；
- $AD_i$  核算期内消耗的第i种燃料的活动水平数据，单位为吨（t）或立方米（m<sup>3</sup>）；
- $EF_i$  第i种燃料的二氧化碳排放因子，单位为吨二氧化碳当量每吨燃料（tCO<sub>2</sub>/t）或吨二氧化碳每立方米燃料（tCO<sub>2</sub>/m<sup>3</sup>）；
- $i$  化石燃料类型代号。

#### 间接温室气体排放（范围二）

$$E_{\text{购入电}} = AD_{\text{购入电}} \times EF_{\text{电力}}$$

式中：

- $E_{\text{购入电}}$  购入电力所产生的二氧化碳排放量，单位为吨二氧化碳当量（tCO<sub>2</sub>）；
- $AD_{\text{购入电}}$  核算期内购入的电量，单位为兆瓦时（MWh）；
- $E_{\text{电力}}$  电力的二氧化碳排放因子，单位为吨二氧化碳当量每兆瓦时（tCO<sub>2</sub>/Mwh）。

#### 其他温室气体排放（范围三）

$$E_{\text{其它}} = \sum_{i=1}^n (AD_i \times EF_i)$$

式中：

- $E_{\text{其它}}$  核算期内范围三产生的二氧化碳排放，单位为吨二氧化碳当量（tCO<sub>2</sub>）；
- $AD_i$  核算期内消耗的第i种活动的活动水平，单位包括：人·千米、吨（t）、晚·房间等；
- $EF_i$  第i种燃料的二氧化碳排放因子，每（人·千米）、吨二氧化碳当量每吨（tCO<sub>2</sub>/t）、吨二氧化碳当量每（晚·房间）等；
- $i$  范围三核算活动代号；潜在计算对象，包括雇员差旅出行、雇员差旅住宿、办公用纸（回收用纸）、办公用水、废弃物处置等。

#### 温室气体排放计算所需排放因子及来源

变量名称	输入单位	排放因子	排放因子单位	来源
煤炭	吨	2.03	（吨二氧化碳）/（吨）	中国产品全生命周期温室气体排放系数集（2022），采用无烟煤
标准煤	吨	2.8419	（吨二氧化碳）/（吨）	中国产品全生命周期温室气体排放系数集（2022）
汽油	升	0.002121	（吨二氧化碳）/（升）	中国产品全生命周期温室气体排放系数集（2022）
柴油	升	0.002601	（吨二氧化碳）/（升）	中国产品全生命周期温室气体排放系数集（2022）
燃气/天然气	立方米	0.002162	（吨二氧化碳）/（立方米）	中国产品全生命周期温室气体排放系数集（2022）
水（用水）	吨	0.00185	（吨二氧化碳）/（吨）	中国产品全生命周期温室气体排放系数集（2022）
水（废水）	吨	0.00074	（吨二氧化碳）/（吨）	中国产品全生命周期温室气体排放系数集（2022）
电力（广东地区）	千瓦时	0.000451	（吨二氧化碳）/（千瓦时）	附件2：深圳市金融机构环境信息披露模板及指标说明（征求意见稿）
电力（其他地区）	千瓦时	0.000581	（吨二氧化碳）/（千瓦时）	关于做好2022年企业温室气体排放报告管理相关重点工作的通知：《2.企业温室气体排放核算方法与报告指南发电设施（2022年修订版）》
纸张	吨	3.5	（吨二氧化碳）/（吨）	北京绿交所
员工乘坐飞机差旅出行	人·千米	0.000088	（吨二氧化碳）/（人·千米）	中国产品全生命周期温室气体排放系数集（2022）
员工乘坐高铁差旅出行	人·千米	0.000026	（吨二氧化碳）/（人·千米）	中国产品全生命周期温室气体排放系数集（2022）
员工差旅住宿	晚·房间	0.02529	（吨二氧化碳）/（晚·房间）	中国产品全生命周期温室气体排放系数集（2022）
废弃物处置—一般垃圾—非厨余垃圾	吨	0.35319	（吨二氧化碳）/（吨）	中国产品全生命周期温室气体排放系数集（2022）
废弃物处置—一般垃圾—厨余垃圾	吨	0.00444	（吨二氧化碳）/（吨）	中国产品全生命周期温室气体排放系数集（2022）

# 04 环保措施

## 绿色办公

### 节电减碳

- 加强对员工的节约用电宣导，在办公区域张贴节电标识；
- 倡导员工下班后关闭个人电脑及其他用电设备，提倡最后一名员工离开职场时关闭相应区域的照明用灯，要求职场保安员定时巡视，关闭无人区域的照明及空调；
- 梳理照明设备用电量，对耗电量较大的、较老的设备及时更换为具有节能认证的设备。

### 节水方面

- 对员工加强节约用水的宣导，在茶水间、卫生间等处张贴节水标识；
- 鼓励有条件的办公职场加装直饮水机，以减少桶装水的采购；
- 内部会议和培训逐步取消瓶装矿泉水供应，提倡员工自带水杯，改为提供茶水及温开水。

### 用纸方面

- 对员工加强节约用纸的宣导，在打印室张贴节约用纸标识；
- 对各类办公用纸提倡采用集中采购，从严控制办公用纸的使用，鼓励使用具有FSC或PEFC等环保认证的再生纸张；
- 提倡无纸化办公，倡导内部会议提前向参会人员发送电子版会议文件，非必要不打印。

## 经营数字化



目前招商基金科技化能力  
在营销支持、运维能力等方面  
处于行业**前列水平**

经营数字化旨在充分利用数字化技术和大数据赋能资产管理业务，助力招商基金经营管理模式升级。主要包括两点：一是支撑招商基金平台化建设，包括投研、营销、运营等招商基金平台，充分利用技术平台沉淀组织无形资产，实现个体与平台的循环赋能，助力招商基金实现高质量、可持续发展；二是推进业务数字化升级，招商基金内外部经营决策、业务管理更多借助信息和数字技术赋能，数字化能力迈入行业第一梯队；积极融入互联网数字生态，拓展基金投顾与财富管理业务，为客户提供更有品质的数字化服务和体验。

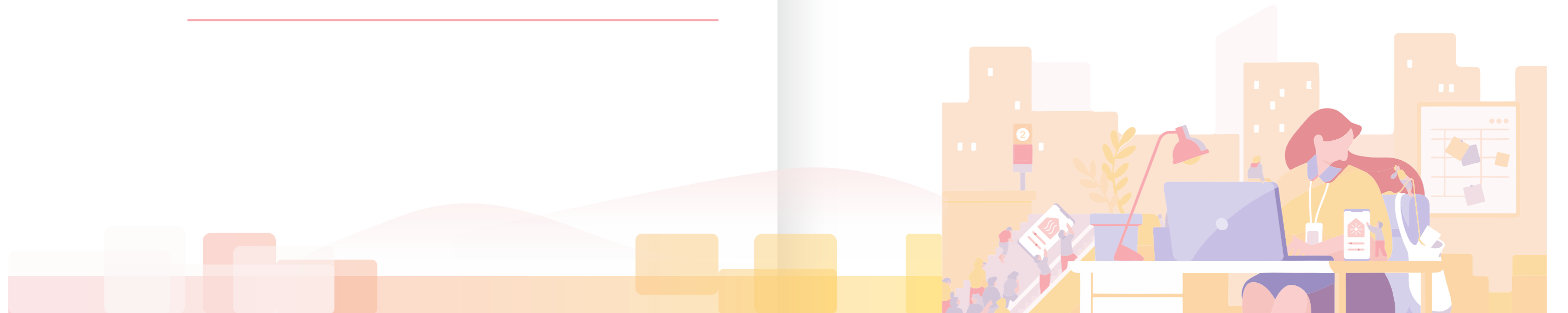
招商基金扎实推进集团化IT平台建设规划，着力加强自有平台开发建设，在投研支持、营销覆盖、客户服务、经营分析等方面加大建设力度，着力实现各业务条线的科技化。目前招商基金科技化能力与行业头部公司差距进一步缩小，在营销支持、运维能力等方面处于行业前列水平。

管理模式升级

支撑招商基金  
平台化建设



推进业务  
数字化升级



## 7

## 投融资活动的环境影响

01  
整体  
投融资  
活动

## 投融资概况及较上一报告期的变动情况

截至2022年末，招商基金旗下公募基金持有的股票和债券投资总额为69,177,242.77万元，同比2021年末增加4,074,848.81万元，增长6.26%；持仓主要集中于金融业和制造业<sup>①</sup>，占整体持仓总额的比例分别为50.83%和23.49%，对比2021年末金融业和制造业的持仓比例47.51%和27.35%，整体趋势相对平稳。

## 招商基金2022年度投资行业分布概况

	金额（万元）	比例
投资活动总额	69,177,242.77	—
金融业	35,164,543.69	50.83%
制造业	16,247,717.82	23.49%
电力、热力、燃气及水生产和供应业	2,586,498.66	3.74%
采矿业	2,427,831.10	3.51%
交通运输、仓储和邮政业	2,358,273.58	3.41%
建筑业	2,161,275.38	3.12%
综合	2,069,171.50	2.99%
房地产业	1,257,789.66	1.82%
信息传输、软件和信息技术服务业	903,476.91	1.31%
批发和零售业	777,164.05	1.12%

<sup>①</sup>依据中国证监会《上市公司行业分类指引》。

2022年公募基金持有的  
股票和债券投资总额超

69亿元

同比2021年增长

6.26%

## 招商基金2021年度投资行业分布概况

	金额（万元）	比例
投资活动总额	65,102,393.96	—
金融业	30,932,929.88	47.51%
制造业	17,804,391.17	27.35%
采矿业	2,438,066.19	3.74%
电力、热力、燃气及水生产和供应业	2,308,909.54	3.55%
建筑业	2,199,567.75	3.38%
综合	2,014,978.90	3.10%
交通运输、仓储和邮政业	1,841,949.41	2.83%
房地产业	857,409.24	1.32%
批发和零售业	803,909.12	1.23%
租赁和商务服务业	583,405.68	0.90%

02  
绿色投融资  
活动情况

## 绿色资产管理产品

招商基金根据基金产品全称中是否含有绿色、新能源、碳中和、低碳、光伏、环保、节能、可再生能源等标识对绿色资产管理产品进行综合判断。

2022年末，招商基金运作的所有绿色主题资产管理产品规模为297,901.90万元，占资产管理产品总规模的0.37%。相比2021年期末情况，2022年招商基金运作的所有绿色主题资产管理产品规模增加160,892.00万元，占资产管理产品总规模的比例从0.18%提升至0.37%。资产管理产品统计口径为公募基金产品。

招商基金2022年新发行的绿色主题资产管理产品规模为129,872.11万元，截至2022年期末，招商基金ESG产品线已覆盖光伏产业、新能源汽车、动力电池、沪深300ESG等相关主题的被动产品和能源转型等主动产品。

## 招商基金绿色资产管理产品情况总览

指标名称	2021年	2022年
新发行的绿色主题资产管理产品规模（万元）	137,009.90	129,872.11
运作的所有绿色主题资产管理产品规模（万元）	137,009.90	297,901.90
年末绿色主题资产管理产品占资产管理产品总规模的比例	0.18%	0.37%



## 自有及管理资产投资于绿色金融工具及绿色企业（项目）情况

招商基金本年度的绿色企业投资情况主要参考《绿色产业指导目录》和《绿色债券支持项目目录（2021年版）》，对被投企业的财务年报中所披露的主营业务分项收入情况进行具体判断。相关业务项目对应的营业收入符合“绿色”要求，则判断相关企业属于绿色企业。招商基金将持续根据国内外绿色相关标准更新，适时调整统计与界定依据，以科学合理统计和分析公司绿色投资情况。

招商基金的绿色债券及绿色资产证券化产品统计参考第三方数据商的相关判断，即主要根据绿色债券的定义进行人工判断，判断标准是“募集资金专门用于支付符合规定条件的绿色产业、绿色项目或绿色经济活动，依照法定程序发行并按约定还本付息的有价证券”。其中，交易所债券中，根据绿色债券的标识，债券全称中包含“绿色债券”、“低碳转型”字样则归类为绿色债券；银行间债券主要参考中国人民银行发布的《绿色债券支持项目目录（2021年版）》进行绿色债券归类；企业债主要参考发改委《绿色产业指导目录》进行绿色债券归类。综上，结合债务工具的募资用途进行综合判断。



依据以上界定标准，招商基金自有及管理的资产投资于绿色企业和绿色金融工具的情况如下表所示。2022年年末，招商基金绿色投资资产总值为3,680,033.85万元，占公司投资活动总额<sup>2</sup>的5.32%。

2022年末  
绿色投资资产总值超

3  
亿元

占公司投资活动  
总额

5.32%

2022年绿色企业的资产市值  
占绿色投资资产总值

83.62%

2022年绿色债券资产市值  
占绿色投资资产总值

16.31%

2022年绿色资产证券化资产市值  
占绿色投资资产总值

0.07%

2022年的绿色投资包含绿色企业、绿色债券、绿色资产证券化。其中，招商基金投资于绿色企业的资产市值为3,077,267.01万元，占绿色投资资产总值的83.62%；绿色债券资产市值为600,174.41万元，占绿色投资资产总值的16.31%，绿色债券资产违约率为0%；绿色资产证券化资产市值为2,592.43万元，占绿色投资资产总值的0.07%，绿色资产证券化资产违约率为0%。公司的资产管理产品不存在直接投资于项目企业的情况。

绿色投资包含

绿色企业

绿色债券

绿色资产  
证券化

招商基金2022年期末的绿色投资资产总值相较上一年度减少897,000.16万元。2022年绿色投资资产结构相较上一年度，绿色企业占绿色投资资产总值比例下降9.45个百分点，绿色债券占比上升9.38个百分点，绿色资产证券化占比从0%增加至0.07%。

## 招商基金自有及管理的资产投资于绿色企业和绿色金融工具的情况

资产类别	2021年		2022年		市值及结构变动	
	期末资产 市值（万元）	占绿色投资 资产总值比例	期末资产 市值（万元）	占绿色投资 资产总值比例	资产市值 变化（万元）	占绿色投资 资产总值比例 结构变化
绿色企业 (股权及证券)	4,259,891.99	93.07%	3,077,267.01	83.62%	-1,182,624.98	-9.45%
绿色债券	317,142.02	6.93%	600,174.41	16.31%	283,032.39	+9.38%
绿色资产 证券化	0	0.00%	2,592.43	0.07%	2,592.43	+0.07%
绿色投资 资产总值	4,577,034.01	100%	3,680,033.85	100%	-897,000.16	-

03

整体  
投融资活动  
碳排放

投资组合碳排放测算方法学

招商基金参照碳会计金融合作伙伴关系的《金融业适用的全球温室气体的核算及报告标准》(Global GHG Accounting & Reporting Standard for the Financial Industry, developed by the Partnership for Carbon Accounting Financials,以下简称《PCAF标准》)中的计算方法学,以投资组合的现值将投资组合碳排放量进行标准化。

在参与测算的投资组合中,公司对被投资企业逐一进行碳排放数据的搜集和估算,这一过程依据《PCAF标准》中的方法学认可的三层数据类型开展。三层数据类型中,优先选取企业自主披露,其次是基于物理活动数据估算以及基于经济活动数据估算。



参照该国际权威方法学,公司选取一只绿色金融相关基金产品,对该基金截至2022年12月31日持仓情况的碳足迹进行测算。碳足迹所用单位为每百万元投资额所产生的二氧化碳当量,计算公式为:

$$\frac{\sum_i^N \frac{\text{投资现值 } i}{\text{被投资企业的企业价值 } i} \times \text{被投资企业的范围1及范围2温室气体排放量}}{\text{投资组合现值 (百万元)}}$$



方法学相关限制:

国内外权威组织、机构、领先企业仍在对投资组合碳排放测算的方法学进行优化,大量企业仍在逐步参与到自主披露碳排放的队伍中,且不断提升相关披露数据的质量,因此当前的碳足迹计算结果在绝对准确性上会存在一定限制。本年度,招商基金的投资组合碳足迹测算由第三方专业服务提供商支持,以优化公司组合碳足迹基础计算数据的质量和合理性,通过将经过校验的自主披露数据和模型估算数据有机集合,以公开透明的原则对公司投资组合碳足迹进行量化分析。

当前披露的碳足迹具有实际参考价值,但也在投资组合碳足迹的准确性上存在一定客观限制,主要原因是模型估算数据的假设限制与自主披露数据的可信度仍有提升空间。招商基金将持续优化相关测算方法学,提高投资组合碳排放测算的客观性和完整性,以更加真实地反映该组合碳足迹的实际情况。

投融资活动碳排放情况

招商基金选取一只碳中和主题基金进行投资组合碳排放量和碳排放强度核算。依照前述方法学,该基金2022年的碳排放量为3,662.12吨二氧化碳当量,碳排放强度7.39吨二氧化碳当量/百万元。公司投资活动[公募基金产品总规模。]总体碳排放核算比例为0.06%。

2022年的碳排放量

3,662.12

吨二氧化碳当量

碳排放强度

7.39

吨二氧化碳当量/百万元

指标名称	单位	披露数据
投资活动碳排放量	吨二氧化碳当量	3,662.12
纳入碳核算的投融资业务比例	%	0.06
投资活动碳排放强度	吨二氧化碳当量/百万元	7.39

投融资活动碳核算计划

招商基金将依据《深圳市金融机构环境信息披露指引》要求开展投资组合碳排放核算,计划逐年提升纳入投资组合碳核算的业务比例或金额,持续跟踪对标国际主流方法学的更新,督促被投资企业优化碳披露数据质量,综合逐步自身投资组合碳核算的参考价值。本年度,招商基金已按照《深圳市金融机构环境信息披露指引》要求开展并披露相关投资组合碳排放情况。



# 8

## 能力建设与慈善公益



### 01 内部培训

招商基金相信环境战略目标的实现离不开员工合力同心。招商基金重视员工的学习成长，努力创造条件对员工开展能力建设。

招商基金开设15门ESG相关线上课程供全员学习，引导投资人员及相关业务条线员工在符合投资文化和投资模式的基础上，加强对企业环境保护等方面的认知和考量，关注企业社会责任的履行。



### 02 公益慈善

招商基金深耕公益事业，积极承担社会责任，将向善的种子播散在社会各个角落。自2016年开始，招商基金在股东招商银行“帮扶先扶智，扶智靠教育”的教育扶贫理念的感召和指引下，积极推动素养教育公益之路，开展了聚焦云南武定、永仁两县的教育帮扶，在希望小学建设、梦想中心建设、图书角建设、教师培训、贫困学生1+1结对帮扶等方面及定向对抗疫一线医护工作者提供支持、对口扶贫等公益项目深度投入。截至2022年底，累计建成真爱梦想教室21所，图书角520个。

建成真爱梦想教室 图书角

21<sup>所</sup> 520<sup>个</sup>



教育扶贫理念

帮扶先扶智 扶智靠教育

# 9

## 绿色金融创新及成果



### 01 绿色金融创新实践路径

招商基金在绿色金融方面不断探索和实践，将可持续理念贯彻到投资研究、投资决策和投后尽责各方面，创新性地打造了多种绿色金融运营及管理案例，促进招商基金可持续和绿色金融发展，并有望为招商基金开拓新业务领域、积蓄新动能、扩大行业内品牌影响力。

#### 创新ESG主题基金产品

招商基金早在2013年即成立公司第一只ESG主题产品——招商央视财经50指数证券投资基金，该产品所跟踪的指数标的，其指数编制方案充分体现了可持续投资理念，即从“创新、成长、回报、公司治理、社会责任”五个维度来选择中国A股市场上表现突出的上市公司作为指数成分股，重点投资锐意创新、着力成长、注重回报、完善治理、力行责任的上市，该产品截至2022年末累计净值2.63亿元，年化收益率10.04%，充分反映出可持续投资理念的巨大价值。



招商沪深300ESG基准交易型开放式指数证券投资基金是行业首批ESG被动指数基金，也是行业首批运用中证ESG评价体系发布产品的公司。沪深300ESG基准指数通过 ESG 负面剔除的方式能够实现“优中选优”的效果。沪深 300ESG基准指数的行业、市值分布与沪深 300 指数差异较小，其盈利能力强于沪深 300指数、估值低于沪深 300 指数，历史表现亦优于沪深 300 指数及同类 ESG 指数。

招商中证上海环交所碳中和交易型开放式指数证券投资基金是行业首批碳中和主题产品。中证上海环交所碳中和指数是基于我国现有的能源结构与碳排放状况，从碳中和的实现路径出发，从沪深市场中选取业务涉及清洁能源、储能等低碳领域，以及传统高碳排放行业中减排潜力较大的合计100只上市公司证券作为指数样本，反映沪深市场中对碳中和贡献较大的上市公司证券的整体表现。该产品有利于引导社会资金向低碳转型的企业加大投入，支持绿色经济发展，为市场参与者研究、投资绿色低碳上市公司提供有效工具。



## 应用多种可持续投资策略

历经近十年探索、尝试、验证、调整、优化，招商基金已形成一套逻辑严密、体系完整的可持续投资方法论。招商基金针对不同主题的绿色金融基金产品，选取不同的可持续投资策略，在维持基金清晰的投资风格的同时，为投资者提供符合其偏好的产品选择。

### 招商基金在部分基金产品中的可持续投资策略

基金全称	可持续投资策略
招商大盘蓝筹混合型	本基金在股票投资策略上，强调在经济增长的大背景之下，选择 <b>行业地位突出、经营业绩良好并稳步增长，市值较大</b> 的上市公司，即关注蓝筹公司，注重公司业绩稳定增长以及对股东价值的创造。
招商创新增长混合型	本基金界定的“创新增长”主题涵盖了把 <b>创新增长</b> 作为不断提高企业核心竞争力、增强发展动力、保持竞争优势，从而实现可持续发展的优质上市企业。本基金对“创新增长”主题覆盖的上市公司主要通过综合考虑 <b>高新技术企业资质、研发经费占营业收入的比例、研发人员占比</b> 等因素从以下方面进行挖掘。
招商商业模式优选混合型	本基金所指的“商业模式优选”主题行业，主要是指以价值获取层面为先，综合考察 <b>价值主张与价值创造</b> 两个层面，自下而上选取 <b>高回报可持续成长</b> 的商业模式，陪伴公司一同成长进步。
招商蓝筹精选股票型	蓝筹股主题上市公司范畴的界定本基金所称的蓝筹股主题上市公司是指公司在行业内处于 <b>领先地位，市场占有率较高，市场竞争能力在行业中具有较强优势的公司</b> ：（1）市值在市场前二分之一、业绩优良的公司；（2）过去三年中有两年或以上现金分红比例高于市场平均值的公司；（3）在细分行业领域中业务规模位于行业前三分之一的企业。
招商品质发现混合型	本基金主要采取自下而上的选股策略，通过定量分析和定性分析相结合的方法挖掘优质上市公司，筛选其中安全边际较高的个股构建投资组合。本基金所指的“品质发现”主题行业，主要是指以 <b>长期价值成长视角，精选龙头品质公司</b> ；专注个股基本面研究，发现盈利的稳定性和确定性。
招商能源转型混合型	本基金通过对能源转型主题相关企业进行全面深入研究分析，投资于符合产业趋势、对 <b>碳中和</b> 目标达成起到积极促进作用的优质企业，分享能源结构转型和物联网科技红利带来的投资机会。
招商碳中和主题混合型	本基金所述碳中和主题相关上市公司是指对碳中和目标达成起到积极促进作用的优质企业。本基金投资标的将围绕受益实现 <b>碳中和</b> 目标的重点行业领域，以及各相关领域的科技发展、技术延伸带来的投资机会。



## 完善ESG基金产品谱系

2013年以来，招商基金不断完善ESG类产品线，从主动到被动均已有了相应产品成立，发行的绿色主题、低碳主题、ESG主题相关的产品包括招商中证光伏产业指数型证券投资基金、招商中证新能源汽车指数型证券投资基金、招商中证电池主题交易型开放式指数证券投资基金、招商沪深300ESG交易型开放式指数证券投资基金等。



## 尽责履行积极所有权

招商基金自加入UNPRI，承诺遵循六大负责任投资原则，持续践行ESG投资理念，将ESG融入投资战略、决策和积极所有权决策过程中，让投资活动更符合社会的广泛利益。招商基金基于扎实的投研沉淀和积极的投后管理，广泛参与到被投企业的ESG绩效沟通互动中，通过同行业ESG表现的对比分析，提出建议，传达投资者对被投资企业ESG绩效提升的期望，帮助被投资企业向绿色低碳转型。

### 积极所有权实践案例

招商基金将责任投资融入可持续投资管理理念，落实到投资管理全流程中。在投后管理阶段，招商基金践行积极所有权，建立与被投资企业良好的沟通机制，倡导绿色低碳投资理念，有效满足客户的ESG投资需求，引导被投资企业提升ESG表现。在与被投资企业沟通时，招商基金在ESG评价的基础上，引入同行企业作为可比对象，通过行业窥镜分析同行企业在E、S、G三个维度的具体表现和最佳实践，全面捕捉被投资企业ESG风险和机遇，并据此向被投资企业提供切实可行的ESG绩效提升建议。

以光伏行业为例，招商基金通过对行业内几家上市公司的环境维度指标进行比较，提出加强信息披露和改善表现不佳指标的管理的建议。在行业内，招商基金重点关注和对比的环境维度相关指标，包括信息披露程度、碳排放、污

水排放、水资源使用、固废排放和可再生电力使用比例等。招商基金通过为不同企业提供针对性的建议，督促被投资企业提升信息披露水平、加强固体废物和水资源管理，采取必要措施减少二氧化碳排放。

招商基金的积极所有权实践，一方面为被投资企业搭建了有助于拉齐同行可持续表现的互动平台，另一方面也履行了对投资人的责任投资承诺，以期为投资人带来潜在的可持续资本回报。



## 02 荣誉 奖项

秉承“长期、价值、责任”的投资理念，招商基金肩负“为投资者创造更多价值”的使命，持续提升专业投资能力，在优化、完善投研体系上大量的探索和实践，并获得同行认可。

在2022年，招商基金获得以下荣誉奖项：



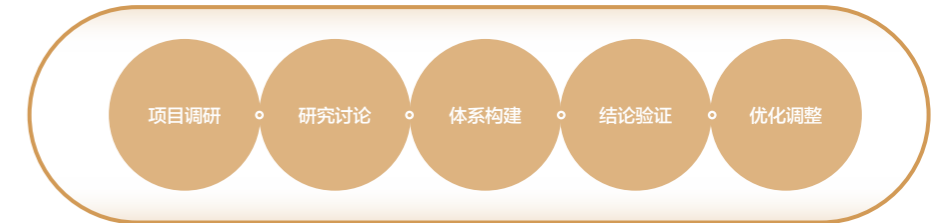
### 2022年度

- **金牛奖·七年期开放式债券型持续优胜金牛基金**  
(招商产业债券)《中国证券报》
- **金基金·债券投资回报基金管理公司**  
(招商基金)《上海证券报》
- **金基金·债券基金五年期奖**  
(招商产业债券)《上海证券报》
- **明星基金奖·固定收益投资明星基金公司奖**  
(招商基金)《证券时报》
- **明星基金奖·五年持续回报积极债券型明星基金奖**  
(招商信用添利债券)《证券时报》
- **明星基金奖·三年持续回报积极债券型明星基金奖**  
(招商安本增利债券)《证券时报》
- **明星基金奖·七年持续回报积极债券型明星基金奖**  
(招商产业债券)《证券时报》



## 03 绿色 金融研究

招商基金围绕ESG和可持续发展，积极开展相关课题研究工作，与同行携手，和协会同行，在项目调研、研究讨论、体系构建、结论验证和优化调整中展开深入交流，探索发展路径，为绿色金融行业贡献力量。



招商基金已参与的研究课题如下：

- 作为参编单位，与同业一起参与了由中国金属学会发起的《钢铁企业ESG价值评估规范》的编制等；
- 参与了多项中国证券投资基金业协会绿色与可持续投资委员会的研究工作，包括ESG基础指标与动态优化、ESG信息披露与数据集成机制、股票型基金ESG尽责管理与产品规范，并且牵头债券型基金ESG尽责管理与产品规范等。



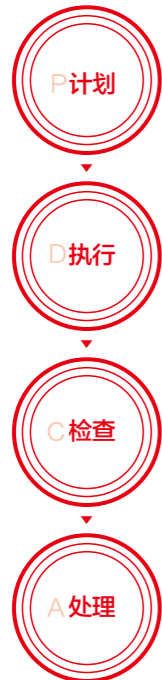
# 10

## 数据梳理、校验及保护

### 01

#### 数据梳理、校验及保护

PDCA工作模型



- 招商基金在公司层面制定了《信息技术管理制度》《信息安全管理指引》《数据安全管理制度》《数据管理办法》以及《数据分类分级管理指引》等信息技术相关的管理制度，并持续进行审视更新。
- 招商基金目前已经搭建成熟的湖仓一体数据平台，并持续完善各类数据模型，加固各类数据管理组件，提升数据管理精细化程度；同时，引入最新数据治理平台，以监管数据报送为主要抓手，通过监控稽核以及主动识别数据质量问题，提升公司信息系统数据质量。
- 通过业务影响分析，公司参照行业监管要求，对重要信息系统进行了分类定级。对于关键核心系统，公司聘请第三方安全公司每年对系统的信息安全现状进行评估，并依据评估结果，完成问题和风险的整改。目前，公司按照PDCA（计划-执行-检查-处理）工作模型，定期开展信息安全风险评估和处置工作，力争尽早发现并补足信息安全短板，防患于未然。



2022年  
红蓝对抗攻防演练

# 3

应急值守的  
标准化工具完成建设

# 12

- 人员培训上，招商基金每年开展信息安全专项培训，其中包含数据安全部分内容，明确了重要信息的保密级别、信息资产保护的责任划分、秘密信息的保护要求等；同时数据治理工作组定期开展数据治理专项培训，数据安全也是重点培训内容。
- 2022年开展了3次红蓝对抗攻防演练，人员对应急操作熟练程度进一步提高；应急值守的标准化工具完成建设12个；开展了多种形式社工钓鱼演练，人员安全风险防范意识有显著提升。

### 02

#### 数据安全应急预案



应急预案方面，公司制定了信息技术应急预案和指引，包括《信息系统安全事故处置预案》《网络与信息安全事件应急处理预案》《突发公共卫生事件IT服务应急处置指引》《台风突发事件应急处置指引》等，明确了相关场景下的应急操作流程。2022年，公司全年无重大安全事故发生。



## 附录：招商基金环境信息披露指标索引表

一级指标	二级指标	三级指标	页码
基本信息			1
战略目标	环境、绿色金融相关目标		4
	环境、绿色金融相关发展战略		2-3
治理结构	董事会层面		5-6
	高级管理层		5-6
	专业部门层面		5-6
政策制度	内部政策	现行的环境、绿色金融相关政策制度	6-7
		报告期内实施的新政策	7
	外部政策	遵循的外部环境、气候及绿色金融相关政策法规情况	6
		加入国内外相关倡议组织的情况	7-8
环境风险管理	环境风险及机遇管理机制	环境风险的识别、评估和监控流程	9-11
		业务风险管理流程中对环境风险和机遇的体现	11-12
		针对环境相关风险暴露的应对预案	12
	识别的环境风险和机遇	识别的短期、中期、长期环境相关风险和机遇	12-14
		环境相关风险和机遇对战略、业务和财务规划的影响	12-14
		应对环境影响采取的措施和效果	12-14
经营活动的环境影响	经营活动能源消耗	营业办公（固定源）消耗的化石能源	15
		自有交通工具（移动源）消耗的燃油	15
		营业办公消耗的电力总量及人均用电量	15
		雇员因差旅出行乘坐的交通工具消耗的能源	15
	营业办公耗水	耗水总量	15
		人均耗水量	15
	纸张消耗	营业、办公纸张消耗总量	15
	废弃物排放	营业、办公场所的废弃物产生及处置情况	15
	温室气体排放	直接温室气体排放总量（范围一）	16
		能源间接温室气体排放总量（范围二）	16
		其他经营活动间接温室气体排放（范围三）：雇员差旅出行及差旅住宿产生的间接二氧化碳排放	16

一级指标	二级指标	三级指标	页码
	温室气体排放	经营活动二氧化碳排放总量	16
		人均经营活动二氧化碳排放	16
	环保措施及环境效益	环保措施	18-19
投融资活动的 环境影响	整体投融资情况	投融资概况及较上一报告期的变动情况	20-21
	绿色投融资活动情况	绿色资产管理产品	21
		自有及管理资产投资于绿色金融工具及绿色企业（项目）情况	22-23
	整体投融资活动碳排放	投融资活动碳排放量	23-24
		投融资活动碳排放强度	23-24
投融资活动碳核算计划		24-25	
能力建设	宣传教育		26
创新及研究	绿色金融创新实践案例		27-29
	绿色金融成果奖项		29-30
	绿色金融研究		30
数据质量管理	数据梳理、校验及保护		31
	数据安全应急预案		31





扫一扫，关注招商基金  
了解更多产品信息

## 招商基金管理有限公司

公司地址:深圳市福田区深南大道7088号招商银行大厦28层

客服热线: 400-887-9555

网址: [www.cmfchina.com](http://www.cmfchina.com)

统一社会信用代码: 9144030071093625X4