

招商兴和优选 1 年持有期混合型证券 投资基金 2023 年第 3 季度报告

2023 年 09 月 30 日

基金管理人：招商基金管理有限公司

基金托管人：兴业银行股份有限公司

送出日期：2023 年 10 月 24 日

§ 1 重要提示

基金管理人的董事会及董事保证本报告所载资料不存在虚假记载、误导性陈述或重大遗漏，并对其内容的真实性、准确性和完整性承担个别及连带责任。

基金托管人兴业银行股份有限公司根据本基金合同规定，于 2023 年 10 月 23 日复核了本报告中的财务指标、净值表现和投资组合报告等内容，保证复核内容不存在虚假记载、误导性陈述或者重大遗漏。

基金管理人承诺以诚实信用、勤勉尽责的原则管理和运用基金资产，但不保证基金一定盈利。

基金的过往业绩并不代表其未来表现。投资有风险，投资者在作出投资决策前应仔细阅读本基金的招募说明书。

本报告中财务资料未经审计。

本报告期自 2023 年 7 月 1 日起至 9 月 30 日止。

§ 2 基金产品概况

基金简称	招商兴和优选 1 年持有期混合
基金主代码	010166
交易代码	010166
基金运作方式	契约型开放式
基金合同生效日	2021 年 2 月 1 日
报告期末基金份额总额	1,252,662,559.68 份
投资目标	在控制风险、确保基金资产良好流动性的前提下，追求较高回报率，力争实现基金资产长期稳健增值。
投资策略	本基金在宏观经济分析基础上，结合政策面、市场资金面，积极把握市场发展趋势，并结合经济周期不同阶段各类资产市场表现的变化情况，对股票、债券和现金等大类资产投资比例进行战略配置和调整。本基金其他主要投资策略包括：股票投资策略、债券投资策略、资产支持证券投资策略、股指期货投资策略、国债期货投资策略、参与融资业务的投资策略、存托凭证投资策略。
业绩比较基准	沪深 300 指数收益率*70%+恒生综合指数收益率（经汇率调整后）*5%+中证全债指数收益率*25%
风险收益特征	本基金是混合型基金，预期收益和预期风险高于货币市场基金和债券型基金。 本基金资产投资于港股通标的股票，会面临港股通机制下因投资环境、投资标的、市场制度以及交易规则等差

	异带来的特有风险,包括港股市场股价波动较大的风险(港股市场实行T+0回转交易,且对个股不设涨跌幅限制,港股股价可能表现出比A股更为剧烈的股价波动)、汇率风险(汇率波动可能对基金的投资收益造成损失)、港股通机制下交易日不连贯可能带来的风险(在内地开市香港休市的情形下,港股通不能正常交易,港股不能及时卖出,可能带来一定的流动性风险)等。
基金管理人	招商基金管理有限公司
基金托管人	兴业银行股份有限公司

§3 主要财务指标和基金净值表现

3.1 主要财务指标

单位:人民币元

主要财务指标	报告期(2023年7月1日—2023年9月30日)
1.本期已实现收益	-48,918,422.23
2.本期利润	-111,501,678.09
3.加权平均基金份额本期利润	-0.0866
4.期末基金资产净值	598,844,162.20
5.期末基金份额净值	0.4781

注:1、上述基金业绩指标不包括持有人认购或交易基金的各项费用,计入费用后实际收益水平要低于所列数字;

2、本期已实现收益指基金本期利息收入、投资收益、其他收入(不含公允价值变动收益)扣除相关费用和信用减值损失后的余额,本期利润为本期已实现收益加上本期公允价值变动收益。

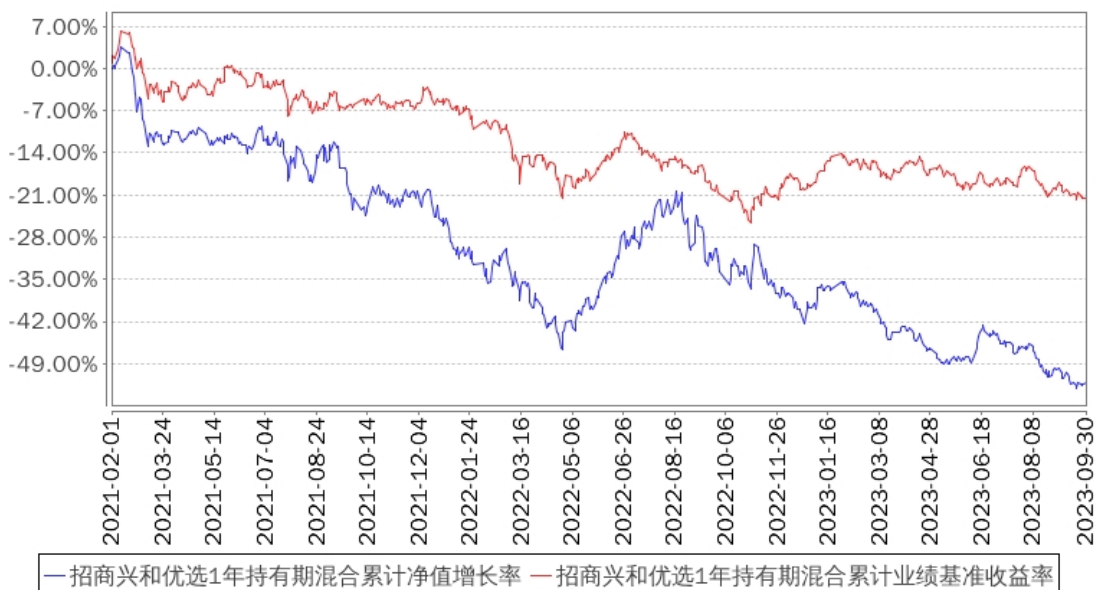
3.2 基金净值表现

3.2.1 本报告期基金份额净值增长率及其与同期业绩比较基准收益率的比较

阶段	份额净值增长率①	份额净值增长率标准差②	业绩比较基准收益率③	业绩比较基准收益率标准差④	①-③	②-④
过去三个月	-15.28%	1.07%	-2.84%	0.68%	-12.44%	0.39%
过去六个月	-16.24%	1.05%	-6.01%	0.65%	-10.23%	0.40%
过去一年	-27.74%	1.25%	-0.65%	0.75%	-27.09%	0.50%
自基金合同生效起至今	-52.19%	1.49%	-21.43%	0.85%	-30.76%	0.64%

3.2.2 自基金合同生效以来基金累计净值增长率变动及其与同期业绩比较基准收益率变动的比较

招商兴和优选1年持有期混合累计净值增长率与同期业绩比较基准收益率的历史走势对比图



§ 4 管理人报告

4.1 基金经理（或基金经理小组）简介

姓名	职务	任本基金的基金经理期限		证券从业年限	说明
		任职日期	离任日期		
付斌	本基金基金经理	2021年2月1日	-	15	男，理学硕士。2008年1月加入中欧基金管理有限公司任研究员，2009年8月加入银河基金管理有限公司任研究员，2014年3月加入招商基金管理有限公司，曾任招商安达保本混合型证券投资基金、招商安盈保本混合型证券投资基金、招商优质成长混合型证券投资基金(LOF)、招商稳健优选股票型证券投资基金、招商丰凯灵活配置混合型证券投资基金、招商丰益灵活配置混合型证券投资基金、招商科技创新混合型证券投资基金、招商盛洋3个月定期开放混合型发起式证券投资基金基金经理，现任投资管理四部副总监兼招商先锋证券投资基金、招商丰韵混合型证券投资基金、招商核心优选股票型证券投资基金、招商景气优选股票型证券投资基金、招商兴和优选1年持有期混合型证券投资基金、招商企

					业优选混合型证券投资基金基金经理。
王奇玮	本基金基金经理	2022年1月14日	-	12	男，硕士。2011年加入长江证券股份有限公司研究部，曾任分析师、高级分析师、资深分析师，食品饮料小组组长；2014年12月加入招商基金管理有限公司，曾任研究部高级研究员、招商安泰偏股混合型证券投资基金基金经理，现任招商安达灵活配置混合型证券投资基金、招商丰盛稳定增长灵活配置混合型证券投资基金、招商商业模式优选混合型证券投资基金、招商兴和优选1年持有期混合型证券投资基金、招商企业优选混合型证券投资基金、招商远见成长混合型证券投资基金基金经理。

注：1、本基金首任基金经理的任职日期为本基金合同生效日，后任基金经理的任职日期以及历任基金经理的离任日期为公司相关会议作出决定的公告（生效）日期；

2、证券从业年限计算标准遵从中国证监会《证券基金经营机构董事、监事、高级管理人员及从业人员监督管理办法》中关于证券从业人员范围的相关规定。

4.2 管理人对报告期内本基金运作遵规守信情况的说明

基金管理人声明：在本报告期内，本基金管理人严格遵守《中华人民共和国证券投资基金法》、《公开募集证券投资基金运作管理办法》等有关法律法规及其各项实施准则的规定以及本基金的基金合同等基金法律文件的约定，本着诚实信用、勤勉尽责的原则管理和运用基金资产，在严格控制风险的前提下，为基金持有人谋求最大利益。本报告期内，基金运作整体合法合规，无损害基金持有人利益的行为。基金的投资范围以及投资运作符合有关法律法规及基金合同的规定。

4.3 公平交易专项说明

4.3.1 公平交易制度的执行情况

基金管理人已建立较完善的研究方法和投资决策流程，确保各投资组合享有公平的投资决策机会。基金管理人建立了所有组合适用的投资对象备选库，制定明确的备选库建立、维护程序。基金管理人拥有健全的投资授权制度，明确投资决策委员会、投资组合经理等各投资决策主体的职责和权限划分，投资组合经理在授权范围内可以自主决策，超过投资权限的操作需要经过严格的审批程序。基金管理人的相关研究成果向内部所有投资组合开放，在投资研究层面不存在各投资组合间不公平的问题。

4.3.2 异常交易行为的专项说明

基金管理人严格控制不同投资组合之间的同日反向交易，严格禁止可能导致不公平交易和利益输送的同日反向交易。确因投资组合的投资策略或流动性等需要而发生的同日反向交易，基金管理人要求相关投资组合经理提供决策依据，并留存记录备查，完全按照有关指数的构成比例进行投资的组合等除外。

本报告期内，本基金各项交易均严格按照相关法律法规、基金合同的有关要求执行，公司所有投资组合参与的交易所公开竞价同日反向交易成交较少的单边交易量超过该证券当日成交量的5%的交易共有7次，其中4次为旗下指数及量化组合因投资策略需要而发生反向交易，3次为不同基金经理管理的基金因投资策略不同而发生的反向交易。报告期内未发现有可能会导致不公平交易和利益输送的重大异常交易行为。

4.4 报告期内基金投资策略和运作分析

2023年3季度，伴随国内“稳增长”政策的逐步体现，向好因素不断积累。经济基本面触底回升基本得到验证，但也要看到，国际环境依然复杂严峻，国内需求仍显不足，经济回升基础仍需巩固。3季度经济“低开高走”，7月份受极端天气等不利因素影响，多项宏观数据不及预期。为应对经济减速压力，一揽子宏观逆周期政策持续发力，包括降准“降息”、支持民营经济发展等，目前看这些政策正在持续促进经济企稳回升，8月份各项宏观数据边际回稳。从9月份高频指标看，当前经济回暖的积极因素正在增多，预计9月份工业增加值同比增长4.3%。投资方面，8月底以来，房地产政策进一步优化。9月份房地产建筑业制造业采购经理指数（PMI）回升，水泥价格有所企稳。同时，地方债发行节奏加快，积极的财政政策力度加大。预计9月份固定资产投资单月同比增速继续回升，前9个月累计同比增长3.1%。海外方面，美国的经济数据依然强劲，持续的高利率对我国汇率有显著影响，同时美欧需求走弱，我国出口也受到了一定拖累。美联储最新指引暗示四季度还有一次加息，但影响将显著弱化，不确定性和预期差主要在明年的降息节奏和空间。

市场回顾：

3季度股票市场下跌，截止季度末，上证综指录得2.86%的跌幅，创业板下跌9.53%。3季度债券市场收益率先下后上，10Y最低下行到2.54%，随后伴随资金利率上行、地产政策超预期及经济数据转好，收益率一路上行至2.7%。

基金操作回顾：

本基金的主要配置资产为股票和信用债。2023年3季度，我们严格遵照基金合同的相关约定，按照既定的投资流程进行了规范运作。权益部分主要持仓一方面是经济回落消费力下行韧性仍旧较强的空调、白酒和纺织服装，另一方面是看长期具备较确定国产化替代逻辑和成长空间的半导体设备、汽车零部件和高端数据机床，减仓电力设备和游戏。债券方面，我们主要持有部分公司的信用债。

4.5 报告期内基金的业绩表现

报告期内，本基金份额净值增长率为-15.28%，同期业绩基准增长率为-2.84%。

4.6 报告期内基金持有人数或基金资产净值预警说明

报告期内，本基金未发生连续二十个工作日出现基金份额持有人数量不满二百人或者基金资产净值低于五千万元的情形。

§ 5 投资组合报告

5.1 报告期末基金资产组合情况

序号	项目	金额（元）	占基金总资产的比例（%）
1	权益投资	543,222,643.95	90.06
	其中：股票	543,222,643.95	90.06
2	基金投资	-	-
3	固定收益投资	1,351,542.15	0.22
	其中：债券	1,351,542.15	0.22
	资产支持证券	-	-
4	贵金属投资	-	-
5	金融衍生品投资	-	-
6	买入返售金融资产	-	-
	其中：买断式回购的买入返售金融资产	-	-
7	银行存款和结算备付金合计	50,151,915.82	8.31
8	其他资产	8,477,582.94	1.41
9	合计	603,203,684.86	100.00

注：上表权益投资中通过港股通交易机制投资的港股金额人民币 89,537,516.92 元，占基金净值比例 14.95%。

5.2 报告期末按行业分类的股票投资组合

5.2.1 报告期末按行业分类的境内股票投资组合

金额单位：人民币元

代码	行业类别	公允价值（元）	占基金资产净值比例（%）
A	农、林、牧、渔业	-	-
B	采矿业	-	-
C	制造业	430,237,676.11	71.84
D	电力、热力、燃气及水生产和供应业	33,563.97	0.01

E	建筑业	11,369.83	0.00
F	批发和零售业	116,438.90	0.02
G	交通运输、仓储和邮政业	13,531,809.60	2.26
H	住宿和餐饮业	-	-
I	信息传输、软件和信息技术服务业	468,543.94	0.08
J	金融业	-	-
K	房地产业	-	-
L	租赁和商务服务业	-	-
M	科学研究和技术服务业	32,809.24	0.01
N	水利、环境和公共设施管理业	45,609.98	0.01
O	居民服务、修理和其他服务业	-	-
P	教育	-	-
Q	卫生和社会工作	9,207,305.46	1.54
R	文化、体育和娱乐业	-	-
S	综合	-	-
	合计	453,685,127.03	75.76

5.2.2 报告期末按行业分类的港股通投资股票投资组合

金额单位：人民币元

行业类别	公允价值（人民币元）	占基金资产净值比例（%）
通信服务	13,318,371.70	2.22
非日常生活消费品	60,338,277.06	10.08
日常消费品	15,880,868.16	2.65
能源	-	-
金融	-	-
医疗保健	-	-
工业	-	-
信息技术	-	-
原材料	-	-
房地产	-	-
公用事业	-	-
合计	89,537,516.92	14.95

注：以上分类采用全球行业分类标准（GICS）。

5.3 报告期末按公允价值占基金资产净值比例大小排序的前十名股票投资明细

金额单位：人民币元

序号	股票代码	股票名称	数量（股）	公允价值（元）	占基金资产净值比例（%）
1	002920	德赛西威	299,700	43,048,908.00	7.19
2	00921	海信家电	1,856,000	34,147,581.66	5.70
3	300750	宁德时代	156,780	31,831,043.40	5.32
4	600426	华鲁恒升	908,172	29,152,321.20	4.87

5	002832	比音勒芬	806,900	27,136,047.00	4.53
6	603345	安井食品	198,169	24,572,956.00	4.10
7	603596	伯特利	305,304	22,439,844.00	3.75
8	601138	工业富联	1,049,600	20,677,120.00	3.45
9	300394	天孚通信	197,760	18,787,200.00	3.14
10	000858	五粮液	116,400	18,170,040.00	3.03

5.4 报告期末按债券品种分类的债券投资组合

金额单位：人民币元

序号	债券品种	公允价值（元）	占基金资产净值比例（%）
1	国家债券	-	-
2	央行票据	-	-
3	金融债券	-	-
	其中：政策性金融债	-	-
4	企业债券	-	-
5	企业短期融资券	-	-
6	中期票据	-	-
7	可转债（可交换债）	1,351,542.15	0.23
8	同业存单	-	-
9	其他	-	-
10	合计	1,351,542.15	0.23

5.5 报告期末按公允价值占基金资产净值比例大小排名的前五名债券投资明细

金额单位：人民币元

序号	债券代码	债券名称	数量（张）	公允价值（元）	占基金资产净值比例（%）
1	118042	奥维转债	11,470	1,351,542.15	0.23

5.6 报告期末按公允价值占基金资产净值比例大小排名的前十名资产支持证券投资明细

本基金本报告期末未持有资产支持证券。

5.7 报告期末按公允价值占基金资产净值比例大小排序的前五名贵金属投资明细

本基金本报告期末未持有贵金属。

5.8 报告期末按公允价值占基金资产净值比例大小排名的前五名权证投资明细

本基金本报告期末未持有权证。

5.9 报告期末本基金投资的股指期货交易情况说明

5.9.1 报告期末本基金投资的股指期货持仓和损益明细

本基金本报告期末未持有股指期货合约。

5.9.2 本基金投资股指期货的投资政策

本基金投资股指期货将根据风险管理的原则，以套期保值为目的，主要选择流动性好、交易活跃的股指期货合约。通过对股指期货的投资，实现管理市场风险和改善投资组合风险收益特性的目的。

5.10 报告期末本基金投资的国债期货交易情况说明

5.10.1 本期国债期货投资政策

本基金参与国债期货投资是为了有效控制债券市场的系统性风险，本基金将根据风险管理原则，以套期保值为主要目的，适度运用国债期货提高投资组合运作效率。在国债期货投资过程中，基金管理人通过对宏观经济和利率市场走势的分析与判断，并充分考虑国债期货的收益性、流动性及风险特征，通过资产配置，谨慎进行投资，以调整债券组合的久期，降低投资组合的整体风险。

5.10.2 报告期末本基金投资的国债期货持仓和损益明细

本基金本报告期末未持有国债期货合约。

5.10.3 本期国债期货投资评价

本基金本报告期末未持有国债期货合约。

5.11 投资组合报告附注

5.11.1

报告期内基金投资的前十名证券除比音勒芬（证券代码 002832）、工业富联（证券代码 601138）、海信家电（证券代码 00921）、华鲁恒升（证券代码 600426）外其他证券的发行主体未有被监管部门立案调查，不存在报告编制日前一年内受到公开谴责、处罚的情形。

1、比音勒芬（证券代码 002832）

根据 2023 年 7 月 20 日发布的相关公告，该证券发行人因涉嫌违反法律法规被广东省通信管理局责令改正。

2、工业富联（证券代码 601138）

根据 2023 年 1 月 20 日发布的相关公告，该证券发行人因未依法履行职责被中国台湾经济部投审会处以罚款。

3、海信家电（证券代码 00921）

根据2022年12月30日发布的相关公告，该证券发行人因未依法履行职责被国家税务总局青岛市崂山区税务局责令改正。

4、华鲁恒升（证券代码600426）

根据2022年12月9日发布的相关公告，该证券发行人因提供虚假资料证明文件被中华人民共和国黄岛海关处以罚款。

对上述证券的投资决策程序的说明：本基金投资上述证券的投资决策程序符合相关法律法规和公司制度的要求。

5.11.2

本基金投资的前十名股票没有超出基金合同规定的备选股票库，本基金管理人从制度和流程上要求股票必须先入库再买入。

5.11.3 其他资产构成

金额单位：人民币元

序号	名称	金额（元）
1	存出保证金	234,649.99
2	应收清算款	8,216,504.98
3	应收股利	20.28
4	应收利息	-
5	应收申购款	26,407.69
6	其他应收款	-
7	其他	-
8	合计	8,477,582.94

5.11.4 报告期末持有的处于转股期的可转换债券明细

本基金本报告期末未持有处于转股期的可转换债券。

5.11.5 报告期末前十名股票中存在流通受限情况的说明

本基金本报告期末投资前十名股票中不存在流通受限情况。

§ 6 开放式基金份额变动

单位：份

报告期期初基金份额总额	1,326,068,249.93
报告期期间基金总申购份额	5,278,430.14
减：报告期期间基金总赎回份额	78,684,120.39
报告期期间基金拆分变动份额（份额减少以“-”填列）	-
报告期期末基金份额总额	1,252,662,559.68

§ 7 基金管理人运用固有资金投资本基金情况

7.1 基金管理人持有本基金份额变动情况

本报告期内基金管理人无运用固有资金投资本基金的情况。

7.2 基金管理人运用固有资金投资本基金交易明细

本报告期内基金管理人无运用固有资金投资本基金的交易明细。

§ 8 备查文件目录

8.1 备查文件目录

- 1、中国证券监督管理委员会批准设立招商基金管理有限公司的文件；
- 2、中国证券监督管理委员会批准招商兴和优选 1 年持有期混合型证券投资基金设立的文件；
- 3、《招商兴和优选 1 年持有期混合型证券投资基金基金合同》；
- 4、《招商兴和优选 1 年持有期混合型证券投资基金托管协议》；
- 5、《招商兴和优选 1 年持有期混合型证券投资基金招募说明书》；
- 6、基金管理人业务资格批件、营业执照。

8.2 存放地点

招商基金管理有限公司

地址：深圳市福田区深南大道 7088 号

8.3 查阅方式

上述文件可在招商基金管理有限公司互联网站上查阅，或者在营业时间内到招商基金管理有限公司查阅。

投资者对本报告书如有疑问，可咨询本基金管理人招商基金管理有限公司。

客户服务中心电话：400-887-9555

网址：<http://www.cmfcchina.com>

招商基金管理有限公司

2023 年 10 月 24 日